



**Euroopan unionin
osarahoittama**



**Elinkeino-, liikenne- ja
ympäristökeskus**

LÄNSI-SUOMEN YRITYSRAHOITUSSTRATEGIA



**ETELÄ-
POHJANMAA**

**KESKI-
POHJANMAA**

**KESKI-
SUOMI**

PIRKANMAA

POHJANMAA

SATAKUNTA

**VARSINAIS-
SUOMI**

Voimassa 7.4.2023 alkaen toistaiseksi

SISÄLTÖ

- 01** Yleistä
 - 1.1. Maaseutuohjelman yritystuet
- 02** Rahoituksen suuntaaminen ja vaikuttavuus
- 03** Kehittämispalvelut
- 04** Yrityksen kehittämisavustus, yleiset painotukset
 - 4.1. Kehittämistoimenpiteet ja hyväksyttävät kustannukset
 - 4.1.1. Kansainvälistyminen
 - 4.1.2. Liiketoimintaosaamisen kehittäminen
 - 4.1.3. Tuotteiden ja tuotantomenetelmien kehittäminen
 - 4.2. Kehittämisavustus investointiin
 - 4.3. Toimintaympäristön kehittämisavustus
 - 4.4. Hankkeissa käytettävät kustannusmallit
 - 4.4.1. Flat rate -malli
 - 4.4.2. Kertakorvausmalli
 - 4.5. Tukitasot
 - 4.6. Hakemuksen käsittely ELY-keskuksessa
 - 4.7. Tuen myöntämisen rajoitukset
 - 4.7.1. Toimialarajaukset
 - 4.7.2. Jatkuvan kannattavan toiminnan edellytykset
 - 4.7.3. Kilpailunäkökohdat
 - 4.7.4. Muut rajaukset
 - 4.7.5. Avustuksen kumuloitumiseen liittyvät rajoitukset
- 05** Yrityksen kehittämisavustus, alueelliset painotukset
 - 5.1. Keski-Suomi
 - 5.2. Pirkanmaa
 - 5.3. Varsinais-Suomi
 - 5.4. Satakunta
 - 5.5. Etelä-Pohjanmaa
 - 5.6. Pohjanmaa
 - 5.7. Keski-Pohjanmaa
- 06** Tuen hakeminen ja lisätietoa
- 07** Yhteystiedot
- Liite 1** JTF-Ohjelmasta rahoitettavat yrityksen kehittämisavustukset

1. YLEISTÄ

ELY-keskukset rahoittavat pk-yritysten kasvua ja kansainvälistymistä edistäviä hankkeita osana Team Finland -verkostoa neljällä suuralueella Hämeen (Etelä-Suomi), Etelä-Savon (Itä-Suomi), Keski-Suomen (Länsi-Suomi) ja Pohjois-Pohjanmaan (Pohjois-Suomi) ELY-keskuksissa. Länsi-Suomen alueella rahoitetaan Keski-Suomen, Pirkanmaan, Varsinais-Suomen, Satakunnan, Pohjanmaan, Keski-Pohjanmaan ja Etelä-Pohjanmaan maakuntien hankkeita. Rahoittajaviranomaisena Länsi-Suomessa toimii Keski-Suomen ELY-keskus.

ELY-keskusten yritysrahoitukseen on käytettävissä pääosin EU-ohjelmavaroja. Euroopan aluekehitysrahasto (EAKR) on yksi Euroopan koheesiopolitiikan rahastoista, jonka tavoitteena on tasoittaa maiden ja alueiden välisiä kehityseroja, luoda elinvoimaa, parantaa työllisyyttä, tukea kestävästä kasvusta ja lisätä kilpailukykyä. Käytettävissä olevat myöntövaltuudet vaihtelevat alueittain.

ELY-keskus julkaisee EU-ohjelmärahoituksen osalta [rakennerahastot.fi-verkkosivuilla](https://rakennerahastot.fi/verkkosivuilla) hakuilmoitukset, joissa ilmoitetaan haettavissa olevat toimintalinjat ja erityistavoitteet sekä valintakriteerit ja minimipisterajat. Lisäksi hakuilmoituksissa ilmoitetaan kullakin hakujaksolla haettavissa olevat kustannusmallit, hanketyypit sekä mahdolliset poikkeamat Länsi-Suomen yritysrahoitusstrategiaan.

JTF-rahoitusta (Oikeudenmukaisen siirtymän rahasto) koskeva erillinen liite on yritysrahoitusstrategian lopussa. Lisäksi ELY-keskuksen käytettävissä voi olla myös muita erillismäärärahoja, joita myönnetään yrityksen kehittämishankkeeseen kautta. Kyseiset määrärahat voivat sisältää lisäehtoja ja/tai -painotuksia ja niitä voidaan soveltaa tästä strategiasta poiketen.

Avustusta voidaan myöntää yksilöityyn, selkeästi rajattuun ja yrityksen tavanomaisesta toiminnasta erottuvaan kehittämishankkeeseen. EU-ohjelman mukaista avustusta haetaan sähköisen EURA 2021 -hakujärjestelmän kautta. **Hakemus tulee jättää ennen hankkeen aloittamista.** Ennen hakemuksen jättämistä on suositeltavaa olla yhteydessä ELY-keskusten valtakunnalliseen pk-yritysten rahoitusneuvontaan puh. 0295 024 800 tai alueen ELY-keskuksen yritys- tai rahoitusasiantuntijaan.

ELY-keskuksen myöntämä avustus on täydentävää rahoitusta, joten hakemuksen liitteenä tulee olla luotettava selvitys hankkeen kokonaisrahoituksesta (esimerkiksi lainatarjoukset tai -päätökset).

Kansallisen rahoituksen mukaiset avustukset haetaan edelleen Aluehallinnon asiointipalvelun kautta. Kansallista avustusta myönnetään esimerkiksi yritysten kehittämispalveluihin, kasvun kiihdyttämishojelman mukaisille hankkeille sekä alueiden mahdollisiin äkillisiin rakennemuutostilanteisiin kohdistuviin hankkeisiin. Yritysrahoituksen asiantuntijoiden yhteystiedot löytyvät rahoituslinjausten alueellisten painotusten yhteydestä.

Rahoitusstrategia on vahvistettu Keski-Suomen ELY-keskuksen johtoryhmässä 30.1.2023.

Ota yhteyttä:

ELY-keskusten valtakunnallinen pk-yritysten rahoitusneuvonta

puh. 0295 024 800



1.1. Maaseutuohjelman yritystuet



Maaseudun kehittämistuet uudistuvat vuonna 2023. Vaikka tukiin tulee uudistuksia, paljon säilyy myös samana. Painotus ympäristö- ja ilmastoystävällisiin toimenpiteisiin näkyy kaikissa tuissa.

Uuden EU-rahoituskauden mukaiset tuet tulevat haettaviksi sen jälkeen, kun maa- ja metsätalousministeriö on saanut valmiiksi niihin liittyvän kansallisen lainsäädännön ja Ruokavirasto on toteuttanut lainsäädännön edellyttämät muutokset tietojärjestelmiin ja ohjeistukseen. Eri tukimuotojen haut alkavat eri aikoina. Ruokavirasto tiedottaa tukien hakujen alkamisesta myöhemmin.

Lisätietoa maaseudun kehittämistuista saat oman alueen ELY-keskuksesta.

Lisätietoa:

[Yritysrahoitus \(ely-keskus.fi\)](https://ely-keskus.fi)

[Maaseudun kehittäminen \(ruokavirasto.fi\)](https://ruokavirasto.fi)

2. RAHOITUKSEN SUUNTAAMINEN JA VAIKUTTAVUUS

Tukijärjestelmä perustuu sekä kansallisen rahoituksen suuntaviivoihin että Suomen "Uudistuva ja osaava Suomi 2021–2027" -alue- ja rakennepolitiikan ohjelman painotuksiin. Rahoitusta säätelee laki valtionavustuksesta yritystoiminnan kehittämiseksi vuosina 2021–2028 ([758/2021](#)) sekä valtioneuvoston asetus valtionavustuksesta yritystoiminnan kehittämiseksi vuosina 2021–2028 ([895/2021](#)). Rahoitus kanavoituu Euroopan aluekehitysrahastosta (EAKR) ja ilmastotoimenpiteisiin kohdennetaan vähintään 35 % rahoituksesta. Kaikkia hankkeita koskee *Do no significant harm* -periaate, eli hankkeet eivät saa aiheuttaa merkittävää haittaa millekään EU:n kestävän rahoituksen asetusten ympäristötavoitteelle. Tavoitteet ovat: ilmastonmuutoksen hillintä, ilmastonmuutokseen sopeutuminen, vesivarojen ja merten luonnonvarojen kestävä käyttö ja suojeleminen, siirtyminen kiertotalouteen, ympäristön pilaantumisen ehkäiseminen ja vähentäminen sekä biologisen monimuotoisuuden ja ekosysteemien suojeleminen ja ennallistaminen.

Rahoitusta suunnataan ensisijaisesti haastaviin ja laadullisesti korkeatasoisiin, sekä vaikuttavuudeltaan työllisyyden, liikevaihdon tai viennin kasvun kannalta merkittäviin pk-yritysten hankkeisiin. Avustusta kohdennetaan hankkeisiin, joilla arvioidaan olevan merkittävä vaikutus yrityksen:

- 1. kasvuun tai kansainvälistymiseen;**
- 2. innovaatiotoimintaan, osaamisen vahvistamiseen tai digitalisaation edistämiseen;**
- 3. tuottavuuteen;**
- 4. hiilineutraalisuuden edistämiseen tai energia- tai materiaalitehokkuuteen;**
- 5. ilmastonmuutokseen sopeutumiseen.**

Nämä rahoitusstrategian linjaukset koskevat koko Länsi-Suomen suuraluetta tukimuotojen yrityksen kehittämisavustus ja toimintaympäristön kehittämisavustus osalta. Strategiasta löytyvät myös maakuntakohtaiset rahoituksen tarkennukset esim. ELY-keskusten strategisista tulossopimuksista ja maakuntaohjelmissa asetetut painopisteet.

Rahoitus suunnataan yrityksille, joilla arvioidaan olevan hyvät valmiudet toimia kannattavasti ja kilpailukykyisesti markkinoilla, ja joilla on edellytykset liiketoiminnan kehittämiseen sekä kasvuun. Rahoitus kohdistetaan ensisijaisesti pk-yritysten innovatiivisiin hankkeisiin, joilla on positiivinen vaikutus myös aluetalouteen. Yrityksen tavanomaiseen toimintaan tai vähäiseksi katsottavaan kehittämiseen rahoitusta ei voida myöntää.

Yrityksen kehittämisavustus on harkinnanvarainen tuki, joka perustuu hankkeesta tehtävään yritys- ja hankearviointiin. Tuen myöntämisessä huomioidaan muun muassa tuen vaikutus yrityksen liiketoiminnan kannattavuuteen ja yrityksen pitkän aikavälin kilpailukykyyn sekä alan kilpailutilanteeseen. ELY-keskuksen yritysrahoituksella tavoitellaan mahdollisimman suurta vaikutusta alueiden elinkeinotoiminnan kehittämiseen.

Avustuksen myöntämistä puoltavina tekijöinä pidetään lisäksi hankkeen myönteisiä työllisyys-, ympäristö- ja tasa-arvovaikutuksia. Rahoitusstrategiassa tarkennetaan hankevalintakriteereitä ja yleisimpiin rahoituskohteisiin liittyviä tulkintoja. Rahoitusstrategiaa käytetään yritysrahoitushakemusten käsittelyn ja päätöksenteon tukena turvaamaan asiakkaiden tasapuolista kohtelua.

3. KEHITTÄMISPALVELUT

[\(Laki julkisesta työvoima- ja yrityspalvelusta 916/2012\)](#)

Yritysten kehittämispalvelut on tarkoitettu toimiville pk-yrityksille, joilla on potentiaalia liiketoimintansa kehittämiseen ja kasvattamiseen sekä työllistämiseen. Palveluina ovat analyysi, konsultoinnit ja koulutus. Innovaatioiden kaupallistaminen -konsultointia voidaan myöntää myös aloittavalle yritykselle.



Analyysi

Yrityksen liiketoiminnan nykytila-analyysi ja kehittämissuunnitelman teko yhdessä ulkopuolisen asiantuntijan kanssa. Hinta on yritykselle tuettuna 260 € + alv/päivä.



Konsultointi

Priorisoidun kehittämissuunnitelman toteuttamiseen eri osa-alueista: kasvu ja uudistaminen, tuottavuus ja talous, markkinointi ja asiakkuudet, johtaminen ja henkilöstö, innovaatioiden kaupallistaminen. Enintään 15 päivää 3 vuoden aikana, kertaminimitilaus 2 päivää. Hinta on yritykselle tuettuna 325 € + alv/päivä.



Koulutus

Pk-yritysten avainhenkilöille; teemoina kasvuun johtaminen, talouden ja tuottavuuden johtaminen sekä markkinoinnin ja asiakkuuksien johtaminen.

Asiointi tapahtuu Aluehallinnon asiointipalvelun kautta. Lisätietoa yritysten kehittämispalveluista ja hakemisesta: www.yritystenkehittamispalvelut.fi

4. YRITYKSEN KEHITTÄMISAVUSTUS, YLEISET PAINOPISTEET

(Laki valtionavustuksesta yritys toiminnan kehittämiseksi [758/2021](#) ja asetus [895/2021](#))

Kehittämisyavustus suunnataan erityisesti kasvuhakuisille ja kansainvälistyville sekä aloittamisvaiheessa oleville, uusia ja kehittyviä toimialoja edustaville mikro- ja pk-yrityksille. Kehittämisyavustusta voidaan myöntää yritysten kehittämistoimenpiteisiin, kuten kansainvälistymiseen tai tuotekehitykseen sekä investointeihin. [Pk-yrityksen määritelmä \(publications.europa.eu\)](#)

Avustusta myönnetään hankkeisiin, joilla arvioidaan olevan merkittävä vaikutus yrityksen kasvuun tai uudistumiseen, kansainvälistymiseen, innovaatiotoimintaan tai osaamisen vahvistamiseen, tuottavuuteen, digitaaliseen liiketoimintaan tai ilmastonmuutokseen sopeutumiseen, hiilineutraalisuuden edistämiseen tai energia- tai materiaalitehokkuuteen. Avustusta suunnataan erityisesti maakuntaohjelmien mukaisille kärkitoimialoille.

Rakennerahastovaroja (EAKR) myönnettäessä ilmastotoimenpiteisiin kohdennetaan vähintään 35 % rahoituksesta. Ilmastonmuutoksen hillintään tai ilmastonmuutokseen sopeutumiseen kohdistuvissa hankkeissa voidaan keskittyä esimerkiksi pk-yritysten hiilineutraalisuutta edistävien tuotteiden, materiaalien, palvelujen ja tuotantomenetelmien kehittämiseen ja pilotointiin. Hankkeiden keskeisenä sisältönä voivat olla myös hiilineutraalisuustavoitteiden monitorointiin ja seurantaan tarkoitettujen työkalujen kehittäminen, TKI-toiminta, biopohjaisten tuotteiden kehittäminen sekä älykäs materiaalien hallinta kierrätysmateriaaleja ja sivuvirtoja hyödyntämällä.

Avustuksen perusteena tulee olla yrityksen normaalista toiminnasta poikkeava ja merkittävä, hankkeenomainen kehittämisprojekti, joka parantaa yrityksen pitkän aikavälin kilpailukykyä ja uudistumista. Hankesuunnitelmassa on yksilöitävä aikataulu, kustannukset, tehtävät toimenpiteet ja hankkeen rahoitus sekä hankkeella tavoitellut vaikutukset yrityksen toimintaan.

35 %

EAKR-varoista kohdennetaan ilmastotoimenpiteisiin.

4.1. Kehittämistoimenpiteet ja hyväksyttävät kustannukset

Tuettavan kehittämistoimenpiteen tulee aina olla yrityksen normaalista toiminnasta erillinen ja vaikutuksiltaan merkittävä kokonaisuus. Se **ei voi kohdistua yrityksen tavanomaiseen kehittämistyöhön**, eikä esimerkiksi tilaustyönä tehtävien yksittäisten erikoistuotteiden kehittämiseen projektiluonteisesti. Tukitaso kehittämistoimenpiteissä voi olla enintään 50 % hyväksyttävistä kustannuksista.

Kehittämistoimenpiteellä tarkoitetaan yrityksen liiketoimintaosaamisen, kansainvälistymisen, tuotteiden, palvelujen ja tuotantomenetelmien kehittämistä sekä muuta niihin rinnastettavaa yritystoiminnan merkittävää kehittämistä. Rahoitusta voidaan myöntää ulkopuolisiin asiantuntijakustannuksiin, kehittämistyöstä aiheutuviin palkkakustannuksiin, kansainvälisiin matkakustannuksiin ja kehittämistyöhön olennaisesti liittyviin raaka-ainemenoihin. Kansainvälistymisvalmiuksien kehittämiseen tähtäävissä hankkeissa rahoitusta voidaan lisäksi myöntää kansainvälisille messuille osallistumisesta aiheutuviin kustannuksiin. Avustushakemuksessa tulee kuvata hankkeen sisältö tiiviisti ja informatiivisesti esimerkiksi työpaketeiksi jaoteltuna. Hankkeen eri osioiden toimenpiteet, yksilöidyt tavoitteet, tehtäväkokonaisuudet, kustannukset, tulokset, tarvittavat resurssit ja aikataulutus kuvataan työpaketeittain. Avustusta ei voida myöntää myyntimatkoihin.

Kehittämishankkeeseen voidaan hyväksyä hankkeen kehittämistyöhön kohdistuvat kohtuulliset ja olennaiset palkkakustannukset. Kehittämistoimenpiteisiin kohdistuvan avustuksen tarkoituksena on edesauttaa uuden osaamisen ja liiketoimintapotentiaalin saamista yritykseen. Palkkakustannusten tukikelpoisuuden edellytyksenä on, että henkilöllä on kirjallinen tehtäväkuvaus, työpanos on perusteltu ja henkilön työtehtävät on yksilöity riittävällä tarkkuudella. Hankkeessa osa-aikaisesti työtä tekeväälle henkilölle määritellään kiinteä prosenttiosuus, jonka tulee olla pääsääntöisesti vähintään 20 % vuotuisesta työajasta.

- Kansainvälistymishankkeissa voidaan hyväksyä pääsääntöisesti uuden kv-avainhenkilön enintään yhtä henkilötyövuotta (12 htkk) vastaavat palkkakustannukset.
- Tuotteiden, palvelujen ja tuotantomenetelmien kehittämishankkeissa voidaan hyväksyä enintään kahta henkilötyövuotta (24 htkk) vastaavat palkkakustannukset. Erityisestä syystä voidaan hyväksyä myös yrityksen olemassa olevan henkilöstön palkkamenoja, jos henkilön työpanos ja tehtävän merkitys katsotaan oleelliseksi kehittämistoimenpiteiden toteuttamisen kannalta.
- Yrittäjän tai toimitusjohtajan palkkakustannukset voidaan hyväksyä hankkeen kustannuksiksi erityisin perustein pääsääntöisesti vain aloittavien tai nuorten (alle 5 v.) yritysten tuotteiden ja tuotantomenetelmien kehityshankkeissa. Avustusta ei pääsääntöisesti myönnetä sivutoimiseen yrittäjyyteen.

Tuotteiden, materiaalien ja tuotantomenetelmien kehittämishankkeissa voidaan hyväksyä kohtuulliset prototyypin kustannukset. Kehitettävää prototyyppiä ei saa myydä tai luovuttaa muille, eikä se saa tulla tuotannolliseen käyttöön. Avustusta voidaan myöntää harkinnan mukaan kansainvälistymiseen tähtääviin, ulkomailla toteutettaviin pilotteihin. Kierro- ja energiatalouden sekä materiaalitehokkuuden pilotit voivat olla myös kotimaassa toteutettavia.

Todellisiin kustannuksiin perustuvissa malleissa hyväksyttävien kustannusten tulee perustua maksettuihin ja kirjanpitoon vietyihin kuluihin. Hankkeen kustannukset tulee viedä yrityksen kirjanpitoon niin, että avustuksen piiriin tulevat kustannukset ovat omalla kustannuspaikallaan.

Ulkopuolisten palvelujen hyväksymisen avustettaviksi kehittämistoimenpiteiksi on perustuttava avustusta haettaessa esitettyyn palvelun tarjoajan antamaan kirjalliseen tarjoukseen. Tarjouksesta tulee selvittää palvelun sisältö, tavoitteet, aikataulu, hinta ja muut oleelliset seikat. Ulkomaanmatkoista, jotka ovat hankkeen toteuttamisen kannalta välttämättömiä ja perusteltuja, tulee olla matkasuunnitelma.

Yrityksen kehittämisavustusta ei myönnetä suuryritysten kehittämistoimenpiteisiin.



4.1.1. Kansainvälistyminen

Kehittämisavustusta voidaan myöntää pk-yrityksille laajemman kansainvälistymisstrategian mukaiseen kehittämishankkeeseen, johon voi sisältyä esimerkiksi uuden avainhenkilön palkkaus, messuosallistumisia tai kansainvälistymistoimenpiteisiin liittyviä matkoja. Hanke voi kohdistua esimerkiksi selvityksiin siitä, kuinka uusilla kohdemarkkinoilla toimitaan, tai kuinka uutta tuote- tai palvelutarjontaa kannattaisi viedä kansainvälisille markkinoille.

4.1.2. Liiketoimintaosaamisen kehittäminen

Yrityksen merkittävään liiketoimintaosaamisen kehittämishankkeeseen liittyen voidaan tukea uuden avainhenkilön palkkausta sekä asiantuntijapalveluiden hankintaa. Hanke voi koskea esimerkiksi kokonaan uuden liiketoimintasektorin käynnistämistä tai toimintojen merkittävää kasvua ja laajenemista. Avustusta voidaan myöntää myös digitaalisen liiketoimintamallin suunnitteluun ja kehittämiseen.

4.1.3. Tuotteiden ja tuotantomenetelmien kehittäminen

Kehittämisyavustus voi kohdistua yrityksen toimintaan laajemmin vaikuttavan kokonaisuuden, kuten esimerkiksi uusien tuotteiden, tuotanto/palveluprosessien ja -menetelmien kehittämiseen.

Kehittämishankkeessa voidaan kustannukseksi hyväksyä esimerkiksi uuden avainhenkilön palkkaus hankkeen toteuttamista varten. Yrityksen olemassa olevien työntekijöiden osalta kohtuulliset palkkakustannukset hyväksytään erityisin perustein silloin kun ne liittyvät oleellisesti kehittämishankkeen toteutukseen. Muita kustannuksia voivat olla esimerkiksi asiantuntijapalveluiden ostot tai prototyypin valmistus- ja materiaalikulut.

Avustusta ei myönnetä sellaisten tuotteiden kehittämiseen, joiden suunnittelu tapahtuu tarjous- tai tilauskohtaisesti.



4.2. Kehittämisyavustus investointiin

Investoinnilla tarkoitetaan joko aineellista tai aineetonta investointia. Aineellisia investointeja ovat maa-alueiden, rakennusten, koneiden, laitteiden ja kaluston hankkiminen. Kone- ja laiteinvestoinneissa tuetaan pääsääntöisesti vain uusia koneita ja laitteita. Aineettomia investointeja ovat ohjelmistojen, valmistusoikeuksien, patenttien, tietotaidon ja patentoimattoman teknisen tietämyksen hankinta. Erityisenä painopisteenä ovat vähähiiliseen talouteen kytkeytyvät hankkeet.

Rakentamiseen kohdistuvaa tukea voidaan myöntää pk-yrityksille hakijayrityksen omaan käyttöön tulevien rakennusten (tuotannolliset toimitilat) kustannuksiin. Yksityisen kiinteistöyhtiön osalta tulee yhtiön omistusrakenteen olla pääosin vastaava kuin kyseessä oleviin tiloihin sijoittuvan yrityksen. Yrityksen kehittämisavustusta ei voida myöntää hankkeisiin, joissa kunnat tai kuntien omistamat kiinteistöyhtiöt rakentavat toimitiloja yritysten käyttöön. Kuntien kiinteistöyhtiöt luokitellaan kunnan omistuksen perusteella pääsääntöisesti suuriksi yrityksiksi, jolloin avustuksen myöntämiseen sovelletaan suurten yritysten hankkeille säädettyjä edellytyksiä. Investointihankkeiden osalta flat rate -osuus on 1,5 % kaikista välittömistä kustannuksista.

Kehittämisavustusta voidaan myöntää aineellisiin tai aineettomiin investointeihin.

Erityisenä painopisteenä ovat vähähiiliseen talouteen kytkeytyvät hankkeet.



4.3. Toimintaympäristön kehittämisyavustus

Yritysten toimintaympäristön kehittämisyavustushankkeiden haut avataan erillisillä hakuilmoituksilla.

Toimintaympäristön kehittämisyavustusta voidaan myöntää voittoa tavoittelemattomille julkisille ja yksityisille yhteisöille sekä säätiöille hankkeisiin, joilla parannetaan yritysten toimintaympäristöä ja yritystoiminnan yleisiä kehittymisedellytyksiä.

Tukea suunnataan pk-yritystoimintaan välittömästi vaikuttaviin, uutuusarvoa sisältäviin hankkeisiin:

- yritystoiminnan kannalta tarpeellisiin selvityksiin
- pk-yritysten tarvitsemien palvelujen kehittämiseen
- yritysten yhteistyön edistämiseen
- muihin pk-yritysten kehittymisedellytyksiä merkittävästi parantaviin hankkeisiin

Tukitaso voi olla enintään 80 % hyväksyttävistä kustannuksista ja investointien osalta enintään 45 % hyväksyttävistä hankintamenoista. Avustus pk-yrityksille tarjottavan palvelun kehittämiseen myönnetään de minimis -tukena.

Palkkakustannukset ilman sivukuluja ja lomarahaa korvataan tosiasiallisesti aiheutuneisiin ja maksettuihin tukikelpoisiin kustannuksiin perustuen. (**ks. 4.4.1.1. Palkkamalli**)

Toimintaympäristön kehittämishankkeissa flat rate -osuus on 40 % hankkeen palkkakustannuksista. Investointihankkeiden osalta flat rate -osuus on 1,5 % kaikista välittömistä kustannuksista. Käytettävissä olevat kustannusmallit ilmoitetaan avoimissa hakuilmoituksissa.

HUOM! Toimintaympäristötukihankkeita voidaan rahoittaa määrärahat huomioiden.



4.4. Hankkeissa käytettävät kustannusmallit

Yrityksen kehittämisavustuksessa käytettäviä kustannusmalleja ovat flat rate- sekä kertakorvausmallit. Käytettävissä olevat kustannusmallit ilmoitetaan avoimna olevissa hakuilmoituksissa.

4.4.1. Flat rate -malli

Kehittämistoimenpiteiden osalta flat rate -osuus on 7 %. Se lasketaan kaikista välittömistä kustannuksista. Kehittämistoimenpiteissä hyväksyttävät välittömät kustannukset on esitetty [Valtioneuvoston asetuksessa yritystoiminnan kehittämiseksi \(895/2021\) 13 §.](#)

Investointien osalta flat rate -osuus on 1,5 % kaikista välittömistä kustannuksista. Investoinneissa hyväksyttävät välittömät kustannukset on esitetty [Valtioneuvoston asetuksessa yritystoiminnan kehittämiseksi \(895/2021\) 14 §.](#)

Toimintaympäristön kehittämisavustuksen osalta flat rate -mallista säädetään [Valtioneuvoston asetuksessa yritystoiminnan kehittämiseksi \(895/2021\) 18 §, 19 §, 20 §.](#)

4.4.1.1. Palkkamalli

Palkkakustannukset ilman sivukuluja ja lomarahaa korvataan tosiasiallisesti aiheutuneisiin ja maksettuihin tukikelpoisiin kustannuksiin perustuen. Työnantajan lakiin perustuvat sivukulut ja virka- tai työehtosopimukseen perustuvat lomarahat korvataan keskimääräisenä prosenttimääräisenä osuutena välittömistä palkkakustannuksista. Tämä ns. vakiosivukuluprosentti on 26,44 % (poikkeuksena ammattikorkeakoulujen opetushenkilöstö 20,42 %).

Työajanseurantaa ei vaadita, koska hankkeelle kohdistettava prosenttiosuus työajasta ja siten palkasta määritellään etukäteen. Kiinteä työaikaosuus perustuu työntekijän koko hankkeen aikana hankkeelle tekemän työn arvioituun keskimääräiseen prosenttiosuuteen. Todellinen työaika voi kuitenkin vaihdella maksatuskausien välillä.

4.4.2. Kertakorvausmalli

Elinkeino-, liikenne- ja ympäristökeskus voi päättää, että avustus hankkeeseen myönnetään tukikelpoisuusasetuksen 14 §:ssä tarkoitettuna kertakorvauksena. Kertakorvauksen määrän vahvistamisesta säädetään tukikelpoisuusasetuksen 15 §:n 1 ja 4–5 momentissa. Kertakorvausmallin käytöstä ja ehdoista ilmoitetaan erikseen yrityksen kehittämisavustusta koskevassa hakuilmoituksessa.

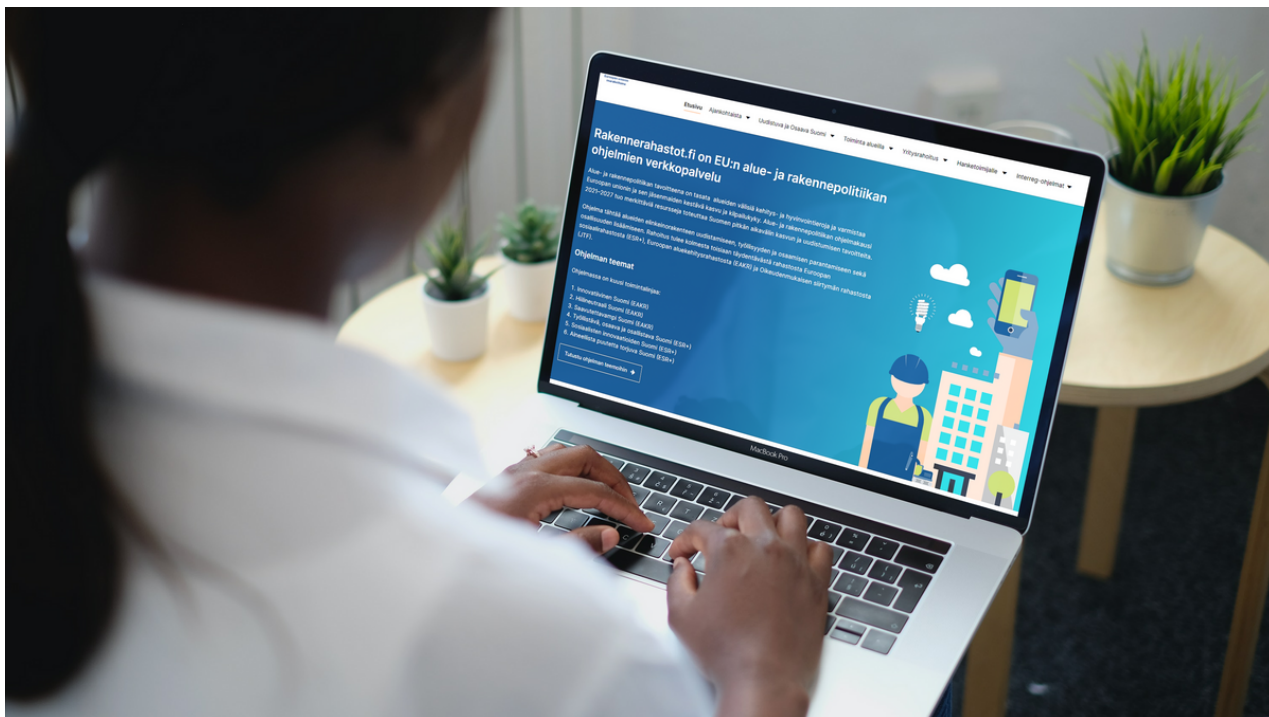
4.5. Tukitasot

Hankkeeseen sisältyviä investointeja voidaan tukea yrityksen koosta ja sijainnista riippuen eri tukiprosenteilla. Länsi-Suomen suuralue on pääsääntöisesti III-tukialuetta. I- ja II-tukialueiden kunnat on eritelty [Valtioneuvoston asetuksessa alueiden kehittämisestä ja Euroopan unionin alue- ja rakennepolitiikan toimeenpanosta annetussa laissa tarkoitetuista tukialueista vuosina 2022-2027](#). Tarkista oman alueesi tukitaso [Aluetukikartasta](#). Lisätietoa tukialueista ja tukitasoista [Työ- ja elinkeinoministeriön verkkosivuilta](#). ELY-keskus voi käyttää tarkoituksenmukaisuusharkintaa ja myöntää avustuksen myös em. tukitasoja pienempänä esimerkiksi määrärahojen riittävyuden turvaamiseksi. Samoin, mikäli ELY-keskus näkee, että hanke toteutuu em. tukitasoja pienemmällä avustuksen määrällä, voi se käyttää päätöksessään myös perustukitasoa alhaisempaa tukitasoa.

Kehittämistoimenpiteisiin voidaan myöntää avustusta pk-yrityksille enintään 50 % hyväksytyistä kustannuksista. Pk-yritysten kehittämistoimenpiteiden tukitasona käytetään pääsääntöisesti lainsäädännön mahdollistamaa maksimitukitasoa.

Pienin myönnettävä yrityksen kehittämisavustus investoinneissa ja kehittämistoimenpiteissä on pääsääntöisesti 10 000 euroa.

Kertakorvauksena pk-yrityksille maksettavan yrityksen kehittämisavustushankkeen tukitaso on enintään 60 %. Kertakorvaushankkeissa avustus myönnetään de minimis -ehtoisena avustuksena.



4.6. Hakemuksen käsittely ELY-keskuksessa

ELY-keskus ottaa hakuilmoituksessa määritellyn hakujakson aikana saapuneet hakemukset käsittelyyn pääsääntöisesti niiden saapumisjärjestyksessä arviointia varten. Hakemusten käsittelystä vastaa nimetty asiantuntija, joka on tarpeen vaatiessa yhteydessä yrityksen yhteyshenkilöön käsittelyn aikana. Päätökset tehdään esittelyn perusteella.

Avustuksen myöntöön vaikuttavat hankkeen merkittävyyden ohella EU-ohjelman painopisteet, myöntämistä ohjaava lainsäädäntö sekä julkisen tuen myöntämiseen liittyvät säädökset ja määritelmät. Valtionavustuksesta yritystoiminnan kehittämiseksi annetun lain mukainen yrityksen kehittämisavustus on harkinnanvaraista avustusta.

Käsittelyn yhteydessä yleiset valintaperusteet täyttävät hakemukset pisteytetään hakuilmoituksessa julkaistujen erityistavoitekohtaisten valintaperusteiden mukaisesti. Pisteytyksellä arvioidaan hankkeen vaikuttavuutta, toteuttamisedellytyksiä ja sitä, kuinka hyvin hanke edistää EU-ohjelman tavoitteiden toteutumista. Pisteytyksellä hakemukset asetetaan etusijajärjestykseen. Avustusta voidaan myöntää ainoastaan hakuilmoituksessa ilmoitetun minimipisterajan ylittäneille hankkeille, joille avustusta myönnetään etusijajärjestyksen perusteella käytettävissä olevien määrärahojen puitteissa. Rakennerahastot.fi -sivustolta löytyvässä Uudistuva ja osaava Suomi 2021–2027- alue- ja rakennepolitiikan ohjelmassa on kuvattu ohjelman toimintalinjat, erityistavoitteet ja valintaperusteet.

Vuosittaisen myöntövaltuuden rajoissa ei ole välttämättä mahdollista myöntää tukea kaikille tukikelpoisille hakijoille, vaan tukea myönnetään ensisijaisesti sellaisille yrityksille, joiden toiminnan voidaan

katsoa tehokkaimmin edistävän alueellista suunnitelmaa samoin kuin kussakin maakuntaohjelmassa asetettujen tavoitteiden ja elinkeinotoiminnan painopisteitä, joiden toteuttamiseen osoitetusta myöntövaltuudesta tuki on tarkoitus myöntää.

Maksatus tapahtuu pääsääntöisesti jälkikäteen. Hakija voi hakea hankkeelle ennakkomaksatusta, jonka ELY-keskus voi harkintansa mukaan myöntää. Ennakkomaksu on enintään 30 % myönnettävästä tuesta. Ennakosta on tehtävä maksatushakemus.



4.7. Tuen myöntämisen rajoitukset

4.7.1. Toimialarajaukset

Avustusta ei myönnetä lain 758/2021 6§:n mukaisesti kala-, maa- eikä metsätalouden alkutuotannon harjoittamiseen. Avustusta ei myönnetä myöskään maataloustuotteiden ensimmäisen asteen (ns. Annex I -tuotteet) jalostukseen eikä maataloustuotteiden kaupan pitämiseen. Avustuksen myöntämisessä on otettava huomioon myös Euroopan Unionin mahdolliset toimialakohtaiset rajoitteet.

4.7.2. Jatkuvan kannattavan toiminnan edellytykset

Yrityksellä tulee olla edellytykset jatkuvaan kannattavaan toimintaan. Pääsääntöisesti yrityksellä tai sen vastuuhenkilöillä ei saa olla maksuhäiriöitä tai verovelkoja. Hakemuksen käsittelyn yhteydessä ELY-keskus tarkastaa yrityksen sekä sen vastuuhenkilöiden mahdolliset maksuhäiriöt. Yrityksen tietoja voidaan tarkastaa myös muiden viranomaisten, kuten esimerkiksi verottajan ylläpitämistä rekistereistä. Yrityksen tulee toimia yhteiskuntavastuullisesti sekä eettisesti kestäväällä tavalla, ja yrityksen toimintaan sekä hankkeen toteuttamiseen liittyvien lupa-asioiden tulee olla kunnossa.

Tukea ei voida pääsääntöisesti myöntää vaikeuksissa olevalle yritykselle, joka on menettänyt yli puolet merkitystä osakepääomasta (yli 3 v. vanha yritys) tai joka on asetettu konkurssiin tai jonka yrityssaneerausmenettely on aloitettu eikä saneerausohjelmaa ole vahvistettu.

4.7.3. Kilpailunäkökohdat

ELY-keskus huomioi avustusta myönnettäessä kilpailunäkökohdat, jotta avustuksilla ei vaarannettaisi olemassa olevien kilpailukykyisten yritysten toimintaedellytyksiä. Avustusten myöntämisen yleisenä edellytyksenä on, ettei myönnettävän avustuksen voida arvioida aiheuttavan muita kuin vähäisiä kilpailua ja markkinoiden toimintaa vääristäviä vaikutuksia. Avustusta ei myönnetä kilpailullisista syistä paikalliseen kysyntään perustuvaan liiketoimintaan.

Avustusta ei voida myöntää:

- maahantuonti-, agentuuri-, vähittäis- ja tukkukaupoille eikä em. toimialojen Internet-pohjaisille verkkokaupoille
- yksityishenkilöille ja kotitalouksille kuluttajapalveluita tarjoaville, paikallisilla markkinoilla toimiville yrityksille (esim. ravitsemistoiminta, kauneudenhoito-, kuntosali-, hieronta- ja fysioterapiapalvelut, huolto- ja korjaamotoiminta)
- maa-, metsä- ja rakennusurakointitoimintaan

4.7.4. Muut rajoitukset

Avustusta ei voida myöntää:

- tavanomaiseen toimintaan eikä myyntiin ja markkinointiin (esim. mainoskampanjat, yritysilmmeen suunnittelu, verkkosivujen tekeminen)
- korvausinvestointeihin
- sosiaali- ja terveysalan tavanomaisiin kalusto- tai kiinteistöinvestointeihin (mm. päivä- ja hoivakodit, lääkäriasemat, vanhuspalvelut)
- valmiiden rakennusten tai maa-alueiden ostoon
- tavanomaisiin tietotekniikkahankintoihin tai kuukausimaksupohjaisiin järjestelmiin (tietokoneet, puhelimet, tulostimet, ohjelmistopäivitykset). Projektihenkilöiden työvälit sisältyvät välillisiin menoihin.
- liikuteltavan tai vuokrattavan kaluston hankintaan
- pääsääntöisesti muuhun kuin tuotannon tarpeisiin oleellisesti liittyvien toimitilojen rakentamiseen.

Matkailukeskusten ja -alueiden yritysten investointihankkeisiin rahoitusta voidaan myöntää, mikäli hankkeen avulla monipuolistetaan alueen palvelutarjontaa ja hankkeen avulla voidaan saada alueelle ensisijaisesti uutta kansainvälistä kysyntää. Avustusta myönnettäessä majoitustilojen rakentamiseen edellytetään, että yrityksellä on myös muuta matkailupalvelutarjontaa ja yritys työllistää henkilökuntaa matkailupalvelujen tuotannossa tukialueella. Avustusta ei myönnetä kiinteistösijoitustoimintaan (ml. viikko- ja lomaosakkeet, huoneisto- ja mökkivuokraus tms.) tai matkailupalvelujen välitysmyyntiin. Avustusta ei myöskään myönnetä kaupunkikeskustojen majoituskapasiteetin lisäämiseen.

Asiantuntijapalveluyritysten (mm. liikkeenjohto-, markkinointi-, taloushallinto-, suunnittelu-, konsultointi- ja koulutuspalvelut) kehittämishankkeisiin ei pääsääntöisesti myönnetä tukea, ellei niillä ole merkittävä, toimialan tavanomaisia palvelumalleja uudistava vaikutus tai kansainvälistymiseen tähtäävä tavoite.

4.7.5. Avustuksen kumuloitumiseen liittyvät rajoitukset

Jos yritys on saanut avustusta tuen hakemista edeltävän viiden vuoden aikana, edellytetään uusilta hankkeilta merkittävää uutuusarvoa ja toimintaa uudistavaa vaikutusta.

Kehittämistoimenpiteisiin myönnettävät avustukset ovat pääosin de minimis -ehtoisia (pl. avustus investointeihin). *De minimis -ehtoista rahoitusta voidaan yritykselle myöntää enintään 300 000 euroa kolmen vuoden aikana. Määrään lasketaan mukaan kaikki yrityksen saamat de minimis -ehtoiset tuet. Laskennassa huomioon otettavaa kolmen vuoden ajanjaksoa arvioidaan jatkuvasti. Mikäli tuki myönnettäisiin esimerkiksi 15.1.2024, laskennassa huomioitaisiin 15.1.2024 päivämäärästä kolme viimeisintä vuotta. Puitetukiohjelman mukaisesti myönnettävä tuki ei kerrytä yrityksen de minimis -kumulaatiota.

Lähtökohtana on, että mikäli yritys on esimerkiksi enemmistöomistuksen tai muunlaisen määräysvallan kautta sidossuhteessa yhteen tai useampaan yritykseen, tarkastellaan kyseistä yrityskokonaisuutta de minimis -tukikumulaation kannalta yhtenä yrityksenä. Lisätietoa de minimis -tuesta löytyy [Työ- ja elinkeinoministeriön oppaasta \(tem.fi\)](https://tyo-ja-elinkeinoministerio.fi/oppaasta).

*korjaus sääntömuutoksen myötä 1/2024

5. YRITYKSEN KEHITTÄMISAVUSTUS, ALUEELLISET PAINOPISTEET

5.1. Keski-Suomi

Uudistuva ja osaava Suomi 2021–2027 -alue- ja rakennepoliitikan ohjelmasta voidaan rahoittaa sellaisia pk-yritysten kehittämishankkeita, jotka edistävät ohjelman erityistavoitteiden toteutumista. Rahoitettavien hankkeiden valinnassa huomioidaan Keski-Suomen maakuntastrategian älykkään erikoistumisen painopisteet, joita ovat digi-, bio- ja kiertotalous, uudistuva teollisuus sekä hyvinvointi ja niiden kautta syntyvän uuden liiketoiminnan käynnistäminen.

Tukea kohdennetaan ensisijaisesti pk-yritysten kasvua ja uudistumista sekä kansainvälistymistä edistäviin hankkeisiin. Tuotekehityshankkeilla tulee olla uutuusarvoa kyseessä olevan toimialan näkökulmasta.

Rakentamiseen liittyen hankkeissa tuetaan pääsääntöisesti uusien tuotantotilojen rakentamista toimintaa käynnistettäessä tai merkittävästi laajennettaessa. Investointihankkeen tulee edistää merkittävästi yrityksen tuotantotoiminnan tehostamista ja uudistumista, teknologiatason nostoa, uusien tuotteiden ja tuotantomenetelmien käyttöönottoa sekä työllisyyttä.

Investoinnit ja muu kehittäminen

Erityisenä painopisteenä investoinneissa ovat hiilineutraalisuutta edistävät kehityshankkeet sekä kansainvälistyvät pk-yritykset ja niiden toimintaa tukevien alihankintaverkostoyritysten uudenlaista liiketoimintaa sekä uusia työpaikkoja luovat hankkeet. Kehittämiskohteita ovat esimerkiksi automaatio, robotiikka ja tekoälyn hyödyntäminen uudessa liiketoiminnassa.

Ota yhteyttä

ELY-keskusten valtakunnallinen pk-yritysten rahoitusneuvonta: puh. 0295 024 800

Roope Kinnunen (yrityksen kehittämisavustus)
rahoitusasiantuntija, puh. 0295 024 176

Juha Keurulainen (yrityksen kehittämisavustus)
yritysasiantuntija, puh. 0295 024 558

Sirpa Kursula (yrityksen kehittämisavustus)
rahoitusasiantuntija, puh. 0295 024 272

Janne Nummi (yrityksen kehittämisavustus)
rahoitusasiantuntija, puh. 0295 024 672

Juha Tentke (yrityksen kehittämisavustus)
rahoitusasiantuntija, puh. 0295 024 199

Jouni Hynynen (Kansainvälistyminen)
Team Finland -koordinaattori,
puh. 0295 024 545

Maaseutuohjelman yritystuet:

Panu Kässi (maaseutuohjelma)
yritysasiantuntija, puh. 0295 024 567

Risto Janhunen (maaseutuohjelma)
rahoitusasiantuntija, puh. 0295 024 549

5.2. Pirkanmaa

Pirkanmaalla kehittämisavustusta suunnataan pk-yritysten innovatiivisten, kilpailukykyä ja kansainvälistä kasvua edistävien kehittämishankkeiden tukemiseen. Rahoituksen kohteena ovat esimerkiksi ilmastonmuutoksen hillintää tai ilmastonmuutokseen sopeutumista edistävät hankkeet, joissa voidaan kehittää esimerkiksi pk-yritysten hiilineutraalisuutta edistäviä tuotteita, materiaaleja sekä palveluita ja tuotantomenetelmiä. Hankkeiden tulee myös olla perusliiketoiminnasta merkittävästi poikkeavia. Rahoitettavien hankkeiden valinnassa huomioidaan Pirkanmaan maakuntastrategian älykkään erikoistumisen painopisteet, joita ovat vastuullisesti uudistuva teollisuus ja hallittu kestävyysmurros, älykkäät ja kestävät yhdyskunnat, hyvinvoinnin teknologiat ja palvelut sekä kulttuuri ja digitaalinen elämystalous.

Rahoituslinjaus on voimassa toistaiseksi ja siihen pohjautuvat päätökset tehdään käytettävissä olevien määrärahojen antamisissa puitteissa.

Investoinnit ja muu kehittäminen

Investoinneissa tuetaan yritysten toimintaa pääsääntöisesti edellä mainittujen tavoitteiden mukaisesti. Pirkanmaalla pienin investointeihin myönnettävä avustus on pääsääntöisesti 20 000 €. Maantieteellisesti tukea voidaan kohdentaa koko Pirkanmaan alueella kasvua hakeviin pk-yrityksiin. Kehittämisavustuksella ei rahoiteta toimitilojen rakentamista tai hankintaa. Investointeja voidaan toistaiseksi tukea valtuuksien puitteissa.

Alle 50 henkeä työllistävät, maaseutualueella toimivat pienet yritykset voivat hakea ensisijaisesti rahoitusta investointeihin Manner-Suomen maaseutuohjelman kautta, ks. lisätietoa maaseudun yritystuista <http://www.maaseutu.fi/>.

Toimintaympäristön kehittämisavustus ei ole Pirkanmaalla haettavissa EAKR-ohjelmasta. Maakunnan yleisiä pk-yritysten toimintaympäristöä kehittäviä hankkeita tuetaan Pirkanmaan liiton ja Business Finlandin rahoituksella.

Kehittämisavustuksen myöntämistä koskevat muut linjaukset on kerrottu yleisessä osiossa.

Ota yhteyttä

ELY-keskusten valtakunnallinen pk-yritysten rahoitusneuvonta: puh. 0295 024 800

Jani Virolainen (yrityksen kehittämisavustus)
yritysasiantuntija, puh. 0295 036 094

Anne Viljanmaa (yrityksen kehittämisavustus)
rahoitusasiantuntija, puh. 0295 036 272

Jukka Kohonen
Team Finland -koordinaattori, puh. 0295 023 555

Jukka Ojala (kehittämispalvelut)
kehittämispäällikkö, puh. 0295 036 204

Maaseutuohjelman yritystuot:

Petri Tallila (maaseutuohjelma)
yritysasiantuntija, puh. 0295 036 105

Saija Selin (maaseutuohjelma)
yritysasiantuntija, puh. 0295 036 073

5.3. Varsinais-Suomi

Varsinais-Suomessa EAKR-ohjelmasta voidaan rahoittaa pk-yritysten innovatiivisia ja perusliiketoiminnasta oleellisesti erottuvia kehittämishankkeita. Kohderyhmänä ovat erityisesti startup-yritykset sekä kansainvälistymistä suunnittelevat pk-yritykset.

Käytössä on erityistavoite 1.3., jolla edistetään yritysten kasvu-, kansainvälistymis- ja innovointivalmiuksia. Rahoituksen kohteena ovat pk-yritysten omien tuotteiden, palveluiden sekä tuotantomenetelmien kehittäminen ja kaupallistaminen. Hakemusten pisteytyksessä etusijalle nousevat hankkeet, joiden toimenpiteillä edistetään kansainvälistymis- ja vientivalmiuksia joko suoraan tai alihankintaverkostoissa.

Rahoitettavien hankkeiden valinnassa huomioidaan Varsinais-Suomen maakuntastrategian älykkään erikoistumisen painopisteet, joita ovat sininen talous ja uudistuva teollisuus, innovatiiviset ruokaketjut sekä lääke- ja terveysteknologia. Lisäksi kehittämisavustuksella kannustetaan pk-yrityksiä hyödyntämään korkeakoulu- ja tutkimuslaitosyhteistyötä osana kehittämishankkeita.

Investoinnit ja muu kehittäminen

Varsinais-Suomessa EAKR-ohjelmasta voidaan rahoittaa pienten ja keskisuurten yritysten merkittäviä investointeja. Tuen piirissä ovat vain uutena hankittavat koneet ja laitteet sekä aineettomat investoinnit. Varsinais-Suomessa pienin investointeihin myönnettävä avustus on pääsääntöisesti 20 000 euroa. Investoinneissa painopisteinä ovat hankkeet, jotka edistävät kansainvälistymis- ja vientiedellytyksiä joko suoraan tai alihankintaverkoston kautta.

Varsinais-Suomi kuuluu kokonaisuudessaan III-tukialueeseen. Investointien tukitaso on pienille yrityksille enintään 20 % ja keskisuurille enintään 10 %.

Maaseutualueella toimivien pienten yritysten (alle 50 työntekijää) investointeja tuetaan ensisijaisesti Manner-Suomen maaseutuohjelman kautta, ks. lisätietoa maaseudun yritystuista <http://www.maaseutu.fi/>.

Toimintaympäristön kehittämisavustus ei ole Varsinais-Suomessa haettavissa EAKR-ohjelmasta. Maakunnan pk-yritysten toimintaympäristöä kehittäviä hankkeita tuetaan Varsinais-Suomen liiton rahoituksella.

Ota yhteyttä

ELY-keskusten valtakunnallinen pk-yritysten rahoitusneuvonta: puh. 0295 024 800

Marjo Vihervirta (yrityksen kehittämisavustus)
yritysasiantuntija, puh. 0295 022 691

Arto Lehtovirta (yrityksen kehittämisavustus)
rahoitusasiantuntija, puh. 0295 024 183

Artturi Kaukoranta (kehittämispalvelut)
yritysasiantuntija, puh. 0295 022 788

Leevi Törmäkangas (Team Finland- koordinaattori)
puh. 0295 022 616

Maaseutuohjelman yritystuet:

Sirkka Rantala (maaseutuohjelma)
yritysasiantuntija, puh. 0295 022 742

Mia Vienne (maaseutuohjelma)
yritysasiantuntija, puh. 0295 022 756

Hilkka Halla, (maaseutuohjelma)
yritysasiantuntija, puh. 0295 022 085

5.4. Satakunta

Satakunnassa yrityksen kehittämisavustusta voidaan myöntää pk-yrityksille investointeihin sekä kehittämistoimenpiteisiin. Uudistuva ja osaava Suomi 2021–2027 -EAKR-ohjelmasta voidaan rahoittaa sellaisia pk-yritysten kehittämishankkeita, jotka edistävät avoimena olevien hakujaksojen mukaisten ohjelmien erityistavoitteiden toteutumista. EAKR-ohjelman tavoitteita ovat mm. pk-yritysten resurssiviisas kasvu koti- ja ulkomaanmarkkinoilla, liiketoiminnan uudistaminen kansainvälistymisvalmiuksia ja liiketoimintaosaamista kehittämällä, digitalisaatiota ja tuottavuutta edistävien investointien toteuttaminen ja TKI-toiminnan lisääminen. Tavoitteena on myös uudistaa liiketoimintamalleja esim. jakamis- ja alustataloudessa sekä datapohjaisissa palveluissa. Hankkeiden tulee edistää EU:n ilmastotavoitteiden saavuttamista.

Rahoitettavien hankkeiden valinnassa huomioidaan Satakunnan maakuntastrategian älykkään erikoistumisen painopisteet, kuten teollisuuden uudistuminen, energiaosaaminen, bio- ja kiertotalous, resurssitehokkuus, automaatio ja robotiikka sekä ICT.

Investoinnit ja muu kehittäminen

Kehittämis- ja investointihankkeiden tulee edistää merkittävästi yrityksen kasvua ja esimerkiksi tuotantotoiminnan tehostamista, teknologiatason nostoa, uusien tuotteiden ja tuotantomenetelmien käyttöönottoa sekä parantaa työllisyyttä. Rahoitettavien kehittämistoimenpiteiden painopisteenä ovat uusien tuotteiden ja tuotantomenetelmien kehittäminen, digitalisaation hyödyntäminen liiketoiminnassa sekä kansainvälistymisen edistämiseen tähtäävien uusien vientimarkkinoiden selvittäminen.

Tarkoituksenmukaisuusharkinnassa huomioidaan mm. kehittämishankkeen koko ja merkittävyys suhteessa yrityksen käytettävissä oleviin voimavaroihin sekä hankkeen vaikutukset yrityksen liikevaihtoon, teknologiatasoon ja työpaikkoihin.

Pienyritysten (alle 50 työntekijää) investointihankkeita Porin ja Rauman keskusta-alueiden ulkopuolella on mahdollista rahoittaa myös Manner-Suomen maaseudun kehittämisohjelmasta. Lisätietoa <http://www.maaseutu.fi/>.

Ota yhteyttä

ELY-keskusten valtakunnallinen pk-yritysten rahoitusneuvonta: puh. 0295 024 800

Samuli Seppälä (yrityksen kehittämisavustus)
yritysasiantuntija, puh. 0295 024 104

Carita Vastinesluoma Team Finland- kasvu- ja
kansainvälistymiskoordinaattori, puh. 0295 022 109

Arto Lehtovirta (yrityksen kehittämisavustus)
rahoitusasiantuntija, puh. 0295 024 183

Päivi Lankoski-Raitio (kehittämispalvelut),
kehittämispäällikkö, puh. 0295 022 039

Ari Nummelin (maaseutuohjelma)
yritysasiantuntija, puh. 0295 022 071

Timo Klimoff (kehittämispalvelut)
asiantuntija, työvoima- ja yrityspalvelut,
puh. 0295 022 053

Jari Hankaankorpi (maaseutuohjelma)
yritysasiantuntija, puh. 0295 022 037

5.5. Etelä-Pohjanmaa

Etelä-Pohjanmaalla yrityksen kehittämisavustusta voidaan myöntää aloittaville ja toimiville pk-yrityksille investointeihin ja kehittämishankkeisiin EU-rahoitusohjelmien erityistavoitteiden mukaisesti. Hankkeiden tulee edistää EU:n ilmastotavoitteiden saavuttamista.

Rahoitusta suunnataan erityisesti maakunnan uudistushaluisille pk-yrityksille investointi- ja kehittämishankkeiden kautta, tavoitteena tuottavuuden ja kansainvälistymisvalmiuksien parantaminen, resurssiviisaan kasvun ja TKI-toiminnan lisääminen.

Rahoitettavien hankkeiden valinnassa huomioidaan Etelä-Pohjanmaan maakuntastrategian älykkään erikoistumisen painopisteet: kestävät vähähiilisyttä ja monimuotoisuutta edistävät ruokaekosysteemit ja biotalouden uudet ratkaisut, älykkäät resurssitehokkaat teknologiat sekä hyvinvointi- ja elämystalouteen liittyvät digitalisaatoratkaisut ja kansainvälistymistoimenpiteet.

Investoinnit ja muu kehittäminen

Pk-yritysten investointi- ja kehittämishankkeilta edellytetään merkittävää vaikuttavuutta, esimerkiksi liikevaihdon, viennin ja kilpailukyvyyn kasvua, tuottavuuden paranemista tai uusien työpaikkojen lisäystä. Rahoitusta suunnataan esimerkiksi hankkeisiin, joilla yritys nostaa teknologiatasoa tai edistää automaatioastetta tai resurssitehokkaan teknologian käyttöönottoa. Tavoitteena ovat hankkeet, jotka edistävät kestävästä kehitystä, kiertotaloutta, digitalisaatiota, uusien tuotteiden kehittämistä ja yritysten kansainvälistymistä.

Rahoitettavien kehittämistoimenpiteiden painopisteinä ovat uusien tuotteiden ja tuotantomenetelmien kehittäminen, digitalisaation hyödyntäminen liiketoiminnassa sekä kansainvälistymisen edistämiseen tähtäävien uusien vientimarkkinoiden selvittäminen.

Ota yhteyttä

ELY-keskusten valtakunnallinen pk-yritysten rahoitusneuvonta: puh. 0295 024 800

Leena Foudila (yrityksen kehittämisavustus)
rahoitusasiantuntija, puh. 0295 027 545

Riikka Ylikangas (kansainvälistyminen)
Team Finland – koordinaattori, puh. 0295 027 578

Juha Tentke (yrityksen kehittämisavustus)
rahoitusasiantuntija, puh. 0295 024 199

Anna-Mari Heinonen (maaseutuohjelman yritystuet)
rahoitusasiantuntija, puh. 0295 027 570

Kati Laitala (yrityksen kehittämisavustus)
rahoitusasiantuntija, puh. 0295 028 656

Juha Koski (maaseutuohjelman yritystuet)
rahoitusasiantuntija, puh. 0295 027 574

Eetu Puntala (maaseutuohjelman yritystuet)
rahoitusasiantuntija, puh. 0295 027 521

5.6. Pohjanmaa

Kehittämishankkeissa painopistealueita ovat uusien tuotteiden, palveluiden tai konseptien kehittäminen, tuotantomenetelmien kehittäminen, kansainvälistymisvalmiuksien kehittäminen sekä yritysten esiselvityshankkeet.

Keskisuurten yritysten osalta tuetaan innovatiivisia tuotekehityshankkeita ja/tai kansainvälistymishankkeita, joilla arvioidaan olevan erityisen merkittävä vaikutus yritysverkostoihin. Euromääräisesti suurten hankkeiden osalta hakijoita suositellaan olemaan yhteydessä Business Finlandiin.

Rahoitettavien hankkeiden valinnassa huomioidaan Pohjanmaan maakuntastrategian älykkään erikoistumisen painopisteet, joita ovat kehittyneet tuotantomenetelmät ja automaatioteknologia, digitaaliset ratkaisut eri toimialoilla, energiateknologia ja uusituvan energian järjestelmäratkaisut sekä kiertotalous ja hiilineutraali talous.

Investoinnit ja muu kehittäminen

Investointeja tuetaan pääsääntöisesti Vaasan ja Pietarsaaren kaupunkialueilla yritysten kansainvälistymiseen, alihankintayritysten kehittämiseen tai yritysten uuden liiketoiminnan luomiseen tähtäävissä hankkeissa. Muilla alueilla toimivat alle 50 henkeä työllistävät yritykset, maatilat ja maataloustuotteiden jalostusta harjoittavat yritykset voivat pääsääntöisesti hakea rahoitusta investointeihin maaseuturahaston kautta. Lisätietoa maaseuturahastosta: <http://www.maaseutu.fi/>. Kehittämisyavustuksella ei rahoiteta rakentamista kaupunkialueilla.

Maaseutualueilla pienten yritysten rakentamishankkeita rahoitetaan mahdollisuuksien mukaan maaseutuohjelmasta.

Ota yhteyttä

ELY-keskusten valtakunnallinen pk-yritysten rahoitusneuvonta: puh. 0295 024 800

Kehittämisyavustus ja Kehittämispalvelut:

Henrik Broman (yrityksen kehittämisavustus)
yritystutkija, asiakkuuspäällikkö puh. 0295 028 545

Marika Suomalainen (yrityksen kehittämisavustus)
yritystutkija, puh. 0295 028 630

Henrik Granqvist (yrityksen kehittämisavustus)
yritystutkija, puh. 0295 028 551

Tom Saksa (kansainvälistyminen)
Team Finland – koordinaattori, puh. 0295 028 614

Maaseutuohjelman yritystuet:

Matias Smeds
yritystutkija, puh. 0295 028 620

Peter Björkmark
yritystutkija, puh. 0295 028 541

5.7. Keski-Pohjanmaa

Rakennerahastoilla edistetään yritysten merkittävää kasvua, kilpailukykyä ja uudistumista. Kehitystoimia kohdistetaan yritystoiminnan kaikkiin elinkaarten vaiheisiin.

EAKR-rahoitusta kohdennetaan erityisesti kasvuhakuisten pk-yrityksien uudistumiseen, tuottavuuden lisäämiseen sekä uudenlaisten liiketoimintamallien, uusien tuotteiden ja palveluiden kehittämiseen ja niiden markkinoille pääsyyn. Tavoitteena on parantaa pk-yritysten kilpailukykyä, kasvua ja kansainvälistymis- sekä vientiedellytyksiä suoraan tai alihankintaverkostoissa. Lisäksi huomiota kiinnitetään palveluiden vientiin ja projektiviennin edistämiseen sekä vientiin rinnastettavan matkailutulon kasvattamiseen.

Rahoitettavien hankkeiden valinnassa huomioidaan Keski-Pohjanmaan maakuntastrategian älykkään erikoistumisen painopisteet, joissa ovat keskiössä kestävä kehitys, kiertotalous, digitalisaatio ja vihreä kasvu. Älykkään erikoistumisen strategia perustuu alueen luonnonvarojen, energia-alan, kemian osaamisen ja digitalisaation innovatiiviseen yhdistämiseen. Strategia nojaa korkean tuottavuuden teolliseen ja yrittävään alueprofiiliin.

Investoinnit ja muu kehittäminen

Rakentamiseen kohdistuvissa hankkeissa huomioidaan erityisesti vihreää kasvua edistävät toimet. Lisäksi rakentamisessa painotetaan toiminnan merkittävää laajentamista sekä uuden tuotantoteknologian käyttöönottoa.

Investoinneissa tuetaan erityisesti kansainvälistyvien pk-yritysten ja niiden toimintaa tukevien alihankintaverkostoyritysten investointeja. Rahoitusta kohdennetaan ensisijaisesti ilmastotavoitteita tukeviin ja vähähiilistä taloutta kehittäviin hankkeisiin, joilla parannetaan yritysten toiminnan, tuotantoprosessien sekä tuotteiden energia- ja resurssitehokkuutta ottamalla käyttöön uusia, kestävästä kehitystä tukevia teknologisia ratkaisuja, joilla samalla edistetään siirtymistä digitaaliseen ja vihreään talouteen. Rahoitus kohdistuu pääsääntöisesti pk-yritysten hankkeisiin.

Ota yhteyttä

ELY-keskusten valtakunnallinen pk-yritysten rahoitusneuvonta: puh. 0295 024 800

Kehittämisyhteistyö ja kehittämisspalvelut:

Irma Liedes, (yrityksen kehittämissavustus),
Kokkola, yritysasiantuntija, puh. 0295 024 530

Henrik Broman, (yrityksen kehittämissavustus),
Vaasa, yritystutkija, puh. 0295 028 545

Henrik Granqvist, (yrityksen kehittämissavustus)
Vaasa, yritystutkija, puh. 0295 028 551

Tom Saksa, Kokkola (kansainvälistyminen)
Team Finland – koordinaattori, puh. 0295 028 614

Maaseutuohjelman yritystuet:

Heikki Rautio, Kokkola
yritystutkija, puh. 0295 028 612

6. TUEN HAKEMINEN JA LISÄTIETOA

TUEN HAKEMINEN

EU-ohjelman mukaista kehittämisavustusta ja toimintaympäristön kehittämisavustusta sekä niiden maksatusta haetaan EURA2021-hakujärjestelmän kautta. Linkki EURA2021-hakujärjestelmään: [EURA 2021](#)

Kansallisen rahoituksen mukaiset avustukset haetaan edelleen Aluehallinnon asiointipalvelun kautta.

Suora linkki > Yritystukien sähköinen asiointi > [Aluehallinnon asiointipalvelu](#)
Sähköisen palvelun hakuneuvonta Yritys-Suomi-puhelinpalvelussa 0295 020 500

KATSO LISÄTIETOA

Tukimuodoista ja yleisistä myöntämisperusteista

www.ely-keskus.fi

www.rakennerahastot.fi

www.maaseutu.fi

www.suomi.fi/yritykselle

www.businessfinland.fi

[Team Finland](#)

EAKR ja vähähiilisyys

www.rakennerahastot.fi > vähähiilisyys

www.rakennerahastot.fi > materiaalipankki

LOPUKSI

On suositeltavaa olla etukäteen yhteydessä ELY-keskusten valtakunnalliseen pk-yritysten rahoitusneuvontaan (puh. 0295 024 800), oman alueen ELY-keskukseen tai seudulliseen kehittämissyhtiöön ja keskustella hankkeen suunnitelmista ja rahoituskelpoisuudesta ennen kuin hakemus jätetään. Hakijan tulee osaltaan varmistaa, että sähköisessä hakemuksessa on jo hakuvaiheessa liitteenä tarvittavat tarjoukset ja suunnitelmat. Investointihankkeissa tulisi olla jo hakuvaiheessa lisäksi myös mm. rakennus- ja mahdolliset ympäristöluvut voimassa.

Ota yhteyttä:

**ELY-keskusten valtakunnallinen pk-yritysten
rahoitusneuvonta puh. 0295 024 800**

7. YHTEYSTIEDOT

Keski-Suomen ELY-keskus, rahoitusyksikkö

Kirjaamo.keski-suomi@ely-keskus.fi

Puh. 0295 024 500

Keski-Suomen elinkeino-, liikenne- ja ympäristökeskus
Cygnaeuksenkatu 1, PL 250, 40101 JYVÄSKYLÄ

Jukka Keinänen

rahoituspäällikkö, puh. 0295 024 587

Jaakko Ryymin

yksikön päällikkö, puh. 0295 024 594



Elinkeino-, liikenne- ja
ympäristökeskus



**Euroopan unionin
osarahoittama**

Liite 1:

JTF-Ohjelmasta rahoitettavat yrityksen kehittämisavustukset

Oikeudenmukaisen siirtymän rahastosta (JTF-rahoitus) avustusta myönnettäessä sovelletaan Länsi-Suomen yritysrahoitusstrategian yleisten painotusten (luvut 1–4, yrityksen kehittämisavustus) lisäksi tässä liitteessä olevia periaatteita.

JTF-rahoitusta on myönnettävissä Länsi-Suomen rahoitusalueella Etelä-Pohjanmaan, Keski-Pohjanmaan, Keski-Suomen, Pirkanmaan (vain Kihniö, Parkano, Punkalaidun ja Virrat), Pohjanmaan ja Satakunnan maakunnissa. Varsinais-Suomen maakunnassa JTF-rahoitusta ei ole käytettävissä.

Yrityksen kehittämisavustus on harkinnanvarainen tuki, joka perustuu hankkeesta tehtävään yritys- ja hankearviointiin. ELY-keskuksen käytössä olevat määrärahat kohdennetaan pääsääntöisesti pk-yritysten hankkeisiin. Rahoitusta suunnattaessa huomioidaan kunkin maakunnan alueelliset siirtymäsuunnitelmat, jotka löytyvät maakuntaliittojen verkkosivustoilta.

JTF-rahastosta myönnettävissä ELY-keskuksen Yrityksen kehittämisavustuksissa toteutetaan pääsääntöisesti seuraavia Uudistuva ja osaava Suomi 2021–2027 EU:n alue- ja rakennepolitiikan ohjelman erityistavoitteen 7.1 toimenpiteitä:

- Pk-yritysten kasvu, kansainvälistyminen ja innovointivalmiudet (ml. liiketoiminta- ja markkinointiosaaminen), toimintaa uudistavat ja tuottavuutta lisäävät investoinnit sekä tuotteiden, palveluiden ja tuotantomenetelmien kehittäminen;
- Elinkeinoelämälähtöinen innovaatiotoiminta ja TKI-yhteistyö;
- Uusi tai uudistuva liiketoiminta, (ml. yritysverkostojen kehittäminen, yrityskiihdyttämö- ja hautomomallit) sekä yritysten jatkuvuus omistajavaihdoksin;
- Uudet innovaatiot turpeen korvaamiseksi ja turpeen uudet innovatiiviset käyttömuodot;
- Uusiutuvan energian, vähähiilisen teknologian, bio- ja kiertotalouden sekä energiatehokkuuden uudet ratkaisut ja TKI (pois lukien energian tuotantoon liittyvät hankkeet, jotka kuuluvat energiatuen piiriin, [lisätietoa energiatuesta](#));
- Pk-yritysten bio- ja kiertotalouskonseptit;

Länsi-Suomen yritysrahoitusstrategian yleisistä painopisteistä poiketen, JTF-rahoituksessa voidaan tuensaajayrityksen omien tai uusien avainhenkilöiden (työntekijöiden) osalta hyväksyä hankkeen toteuttamiseen liittyvät kohtuulliseksi arvioidut palkkakustannukset. Palkkakustannusten osalta JTF-rahoituksessa ei sovelleta Länsi-Suomen yritysrahoitusstrategian kohdan 4.1 mukaisia henkilötyökuukausiin (htkk) liittyviä rajoituksia. Lainsäädännöstä (866/2021, 5 § 2 mom.) syntyvä vähimmäistyöaikavaatimus (pääsääntöisesti vähintään 20 % työaika) pysyy muuttumattomana.

JTF-rahoitusta haetaan [EURA2021 -järjestelmässä](#). Alueelliset hakuilmoitukset julkaistaan haun auettua. Alustavat hakuaikataulut julkaistaan [rakennerahastot-sivustolla](#). Toimintaympäristön kehittämisavustusta haetaan erillisellä hakuilmoituksella. Toimintaympäristön kehittämisavustushakuja voidaan avata alueelliset määrärahat huomioiden.

[Hakujaksosuunnitelma \(rakennerahastot.fi\)](#)