



Maaseuturahasto

Uuden kauden infotilaisuus
(Länsi-Suomi)

Ulla Mehto-Hämäläinen
Keski-Suomen ELY-keskus
23.11.2021



Siirtymäkausi

Siirtymäkausi vuosina 2021-2022: ohjelmakauden 2014-2020 tukimuodot käytettävissä mutta uuden kauden rahoituksella

- Päätöksenteko jatkuu vuoden 2022 lopulle
- Varoja on kohtuullisesti käytettävissä hyviin hankkeisiin
- Ohjelmaa toteuttavien hankkeiden toteuttamisaika ja maksatukset voivat jatkua vuoden 2025 loppupuolelle asti
- Uusi rahoituskausi alkaa 1.1.2023, jolloin nyt valmistelussa olevan CAP-suunnitelman toteuttaminen alkaa



Siirtymäkausi (1/2)

- Toimenpiteet jatkuvat siirtymäkaudella maaseudun kehittämisohjelman mukaisina
- Muutoksia vuosiin 2014-2020
 - Neuvontapalvelut: Tilakohtainen enimmäisraja nostetaan siirtymäkauden takia. Kohteisiin lisätään eläinten hyvinvointisuunnitelmat.
 - Maatalousinvestoinnit: Biokaasuinvestointien tukitaso nostetaan 40 prosentista 50 prosenttiin tukikelpoisesta kustannuksesta



Siirtymäkausi (2/2)

- Keski-Suomeen saatiin siirtymäkauden valtuutta vuodelle 2021 yhteensä 5,08 milj. euroa
- Varojen käytössä pyritty painottamaan yritystukia ja yritysryhmähankkeita
- Tässä vaiheessa rahat on varattu vireillä oleviin yritystukiin ja 30.9. päättyneen valintajakson hankkeisiin
- Seuraava hankkeiden valintajakso 1.10.2021 – 31.1.2022
- Yritystukien, yritysryhmähankkeiden ja tuotekehityshankkeiden valintajaksot päättyvät 30.11. ja 31.1.2022



Maaseuturahaston elpymisvarat (1/2)

- Suomi on saanut EU:n maaseuturahastosta lisävaroja maaseudun kehittämiseen 207,5 milj. euroa, joista 26 milj. euroa kohdennetaan maaseudun yrityksille
- Elpymisvaroja kohdennetaan toimiin, jotka edistävät vihreää taloutta, digitalisuutta ja sosioekonomista kestävyyttä
- Rahoitusta myönnetään vuosina 2021 ja 2022 ja sitä voidaan maksaa kolmena myöntämistä seuraavana vuotena
- Elpymisrahoituksella tuettavat toimet sisältyvät maaseudun kehittämisohjelmaan, jonka tätä koskevat muutokset on hyväksytty komissiossa
- Elpymisvaroja haetaan suoraan ELY-keskuksesta (ei Leader-ryhmistä)



Maaseuturahaston elpymisvarat (2/2)

- Elpymisvaroja investointeihin voivat hakea mikro- ja pienyritykset sekä maatilat, jotka harjoittavat maatalouden lisäksi muuta yritystoimintaa kyseisen tilan Y-tunnuksen alla
- Elpymisvaroja käytetään myös laajakaistainvestointien rahoitukseen
- Valtakunnalliset hakuajat ovat jo päättyneet ja hakemuksia on käsittelyssä huomattavasti enemmän kuin rahaa on käytettävissä



Elpymisvarojen kohdentaminen

- Uuden biokaasulaitoksen tai –yksikön rakentamiseen
- Uusiutuvaa energiaa tuottavan laitoksen uudistamiseen
- Uusiutuvan energian käyttöön ottoon
- Energia- ja materiaalitehokkuutta parantaviin investointeihin
- Digitaalisuuden lisäämiseen liittyviin investointeihin
- Parhaan käyttökelpoisen tekniikan käyttöönottoon
- Omistajanvaihdokseen valmistautumiseen

- Ei samoihin kohteisiin kuin siirtymäkauden varat on tarkoitettu



Tukitasot

- Tuki uusille biokaasulaitoksille tai -yksiköille 50 %
- Tuki uusiutuvan energian tuotantoa harjoittavan laitoksen uudistamiseen 30 %
- Yrityksen siirtyessä uusiutuvan energia käyttöön tuki 30 %, Annex 1 –yritykset 35 %
- Energia- ja materiaalitehokkuuden parantaminen, digitaalisuuden lisääminen ja parhaan käyttökelpoisen tekniikan käyttöönotto (BAT); tuki 30 %, Annex 1 35 %
- Omistajanvaihdokset perustamistukena harvaan asutulla ja ydinmaaseudulla, tuki 5 000 – 10 000 euroa



Rahastokausi 2023 – 2027 (1/2)

- CAP-uudistus, jossa yhdistyvät maaseuturahaston ja maatalousrahaston toimet
- Kaikki toimenpiteet sisältyvät CAP-suunnitelmaan; ei erillistä valtakunnallista maaseudun kehittämissuunnitelmaa
- Alueelliset maaseudun kehittämissuunnitelmat on laadittu
- Leader-ryhmät laativat oma paikalliset strategiansa



Komission valmistelemaat 9 tavoitetta CAP-uudistukselle



VARmistetaan
OIKEUDENMUKAINEN
TULOTASO



PARANNetaan
KILPAILUKYKYÄ



MUUTetaan
ELINTARVIKKEKETJUN
VOIMASUhteITA



ILMASTONMUUTOSTA
KOSKEVAT TOIMET



YMPÄRISTÖNSUOJELU



SÄILYTETÄÄN
MAISEMAT JA
BIODIVERSITEETTI



TUETAAN
SUKUPOLVENVAIHDOSTA



ELINVOIMAiset
MAASEUTUALUEET



SUOJATAAN
ELINTARVIKKEIDEN JA
TERVEYDEN LAATUA



CAP-tavoitteet ryhmiteltynä

Edistetään osaamista, innovaatioita ja digitalisointia

Varmistetaan älykäs,
kestävä ja
monipuolinen
maatalousala, jolla
parannetaan
elintarviketurvaa

1. Turvataan viljelijöiden tulotaso ja ruuantuotanto
2. Lisätään tuotannon kilpailukykyä ja laatua
3. Parannetaan viljelijöiden markkina-asemaa

Tuetaan
ympäristönhoitoa ja
ilmastotoimia ja
edistetään yhteisiä
ympäristö- ja
ilmastotavoitteita

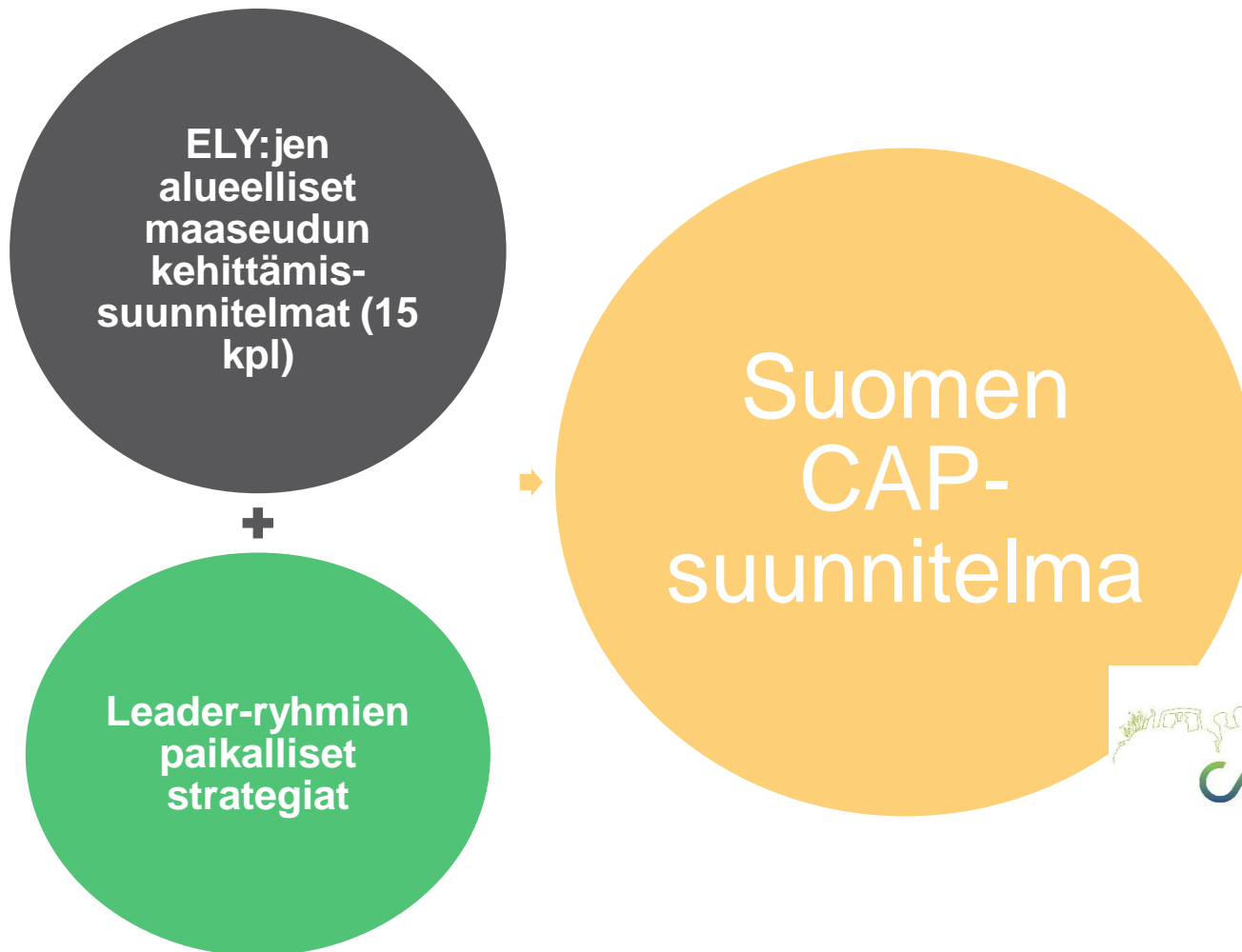
4. Hillitään ilmastonmuutosta ja sopeudutaan siihen
5. Edistetään ympäristön tehokasta hoitoa ja suojelua
6. Edistetään luonnon monimuotoisuuden, elinympäristöjen ja maiseman säilyttämistä

Lujitetaan
maaseutualueiden
sosioekonomista
rakennetta

7. Kannustetaan nuoria alalle, helpotetaan maaseudun yritystoiminnan kehittämistä
8. Edistetään maaseudun työllisyyttä, kasvua ja paikallista osallisuutta
9. Parannetaan turvallisen, terveellisen ja kestävän ravinnon saantia sekä eläinten hyvinvointia



Ohjelmallinen kokonaisuus

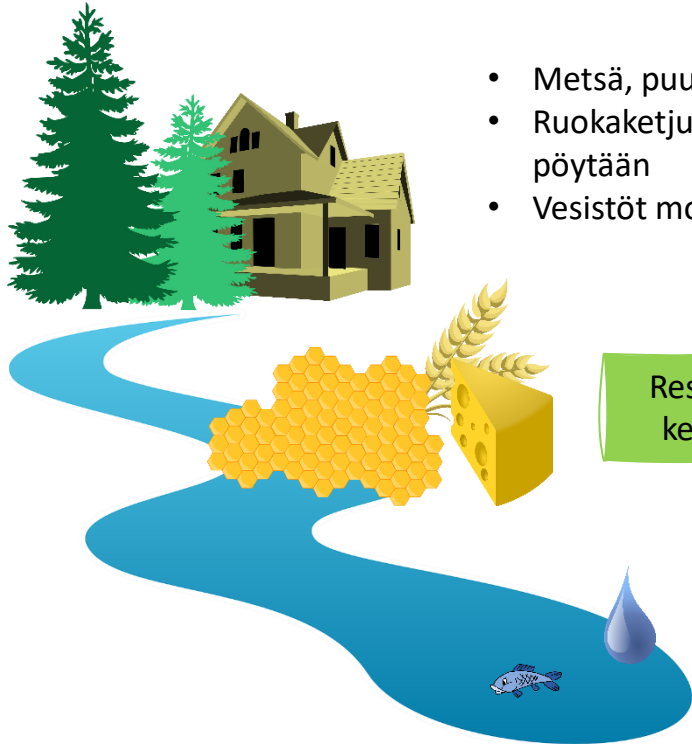




ELÄVÄ KESKISUOMALAINEN MAASEUTU

BIOTALOUS

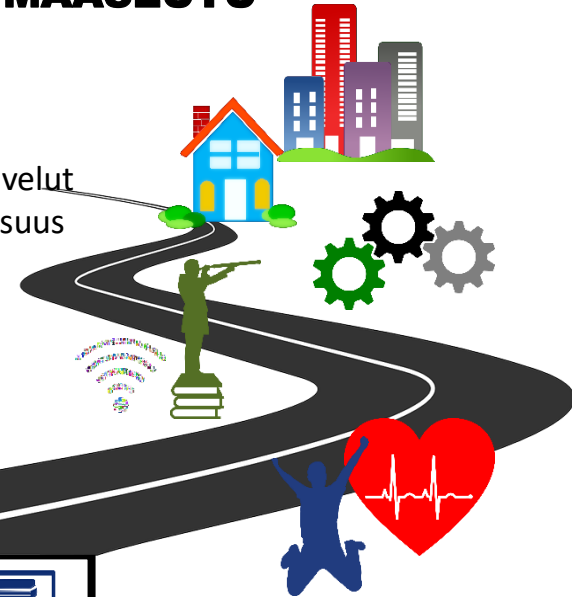
- Metsä, puu
- Ruokaketju, pellolta pöytään
- Vesistöt monipuolisesti



Resurssiviisaus,
kestävä kasvu

VETOVOIMAINEN MAASEUTU

- Monipaikkaisuus
- Elinkeinot
- Saavutettavuus ja palvelut
- Hyvinvointi ja turvallisuus



Läpileikkaavat teemat:

- Osaaminen
- Digitalisaatio
- Ympäristö



Rahastokausi 2023 – 2027 (2/2)

- Alueellisen myöntövaltuuden määrästä ei vielä tietoa, jakokriteerejä ollaan uudistamassa
- Tukimuodot samantyyppisiä kuin aiemmin
 - Kehittämishankkeet
 - Yritysrahoitus
- Työnjakoa ELY-keskuksen ja Leader-ryhmien välillä selkeytetään osittain omilla työkaluilla





Kiitos mielenkiinnosta!

