

Etelä-Pohjanmaan liiton II JTF- haku kuntien perusrakenteen investoinneille

Hakutunnus EPOLII-010

7.3.2024



**Euroopan unionin
osarahoittama**

Uudistuva ja osaava Suomi 2021–2027



ETELÄ-POHJANMAAN LIITTO
Regional Council of South Ostrobothnia

Esityksen sisältö

- JTF-rahoitus yleisesti
- Keskeiset ohjaavat strategiat
- JTF-haun ja kuntien perusrakenteen investointien kriteerit



Euroopan unionin
osarahoittama

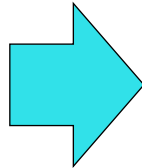
Uudistuva ja osaava Suomi 2021–2027



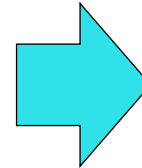
ETELÄ-POHJANMAAN LIITTO
Regional Council of South Ostrobothnia

Mikä on Oikeudenmukaisen siirtymän rahasto (JTF)

Suomen tavoitteena on vähintään puolittaa turpeen energiakäyttö vuoteen 2030 mennessä



Toimialan nopealla ja huomattavalla supistumisella on välittömiä ja välillisiä haittavaikutuksia aluetalouteen, työllisyyteen, ympäristöön ja energiatuotantoon



Oikeudenmukaisen siirtymän rahasto (JTF)

- mitä tilalle, miten vastataan haasteisiin, miten ehkäistään haittavaikutuksia?



Hankkeiden tulee noudattaa

- Uudistuva ja osaava Suomi 2021–2027 ohjelma-asiakirjaa

[Linkki asiakirjaan](#)

sekä

- Etelä-Pohjanmaan alueellista siirtymäsuunnitelmaa

[Linkki suunnitelmaan](#)

ja edistää

- Etelä-Pohjanmaan maakuntaohjelman 2022-2025 mukaisia tavoitteita

[Linkki maakuntaohjelmaan](#)



Euroopan unionin
osarahoittama

Uudistuva ja osaava Suomi 2021–2027



ETELÄ-POHJANMAAN LIITTO
Regional Council of South Ostrobothnia

Etelä-Pohjanmaan alueellinen siirtymäsuunnitelma

1

Yritystoiminnan ja osaamisen vahvistaminen hiilineutraaliin talouteen siirtymisessä

2

Uusiutuvan energiantuotannon kasvattaminen

3

Soiden ennallistaminen ja turvemaiden kestävä käyttö



Euroopan unionin osarahoittama

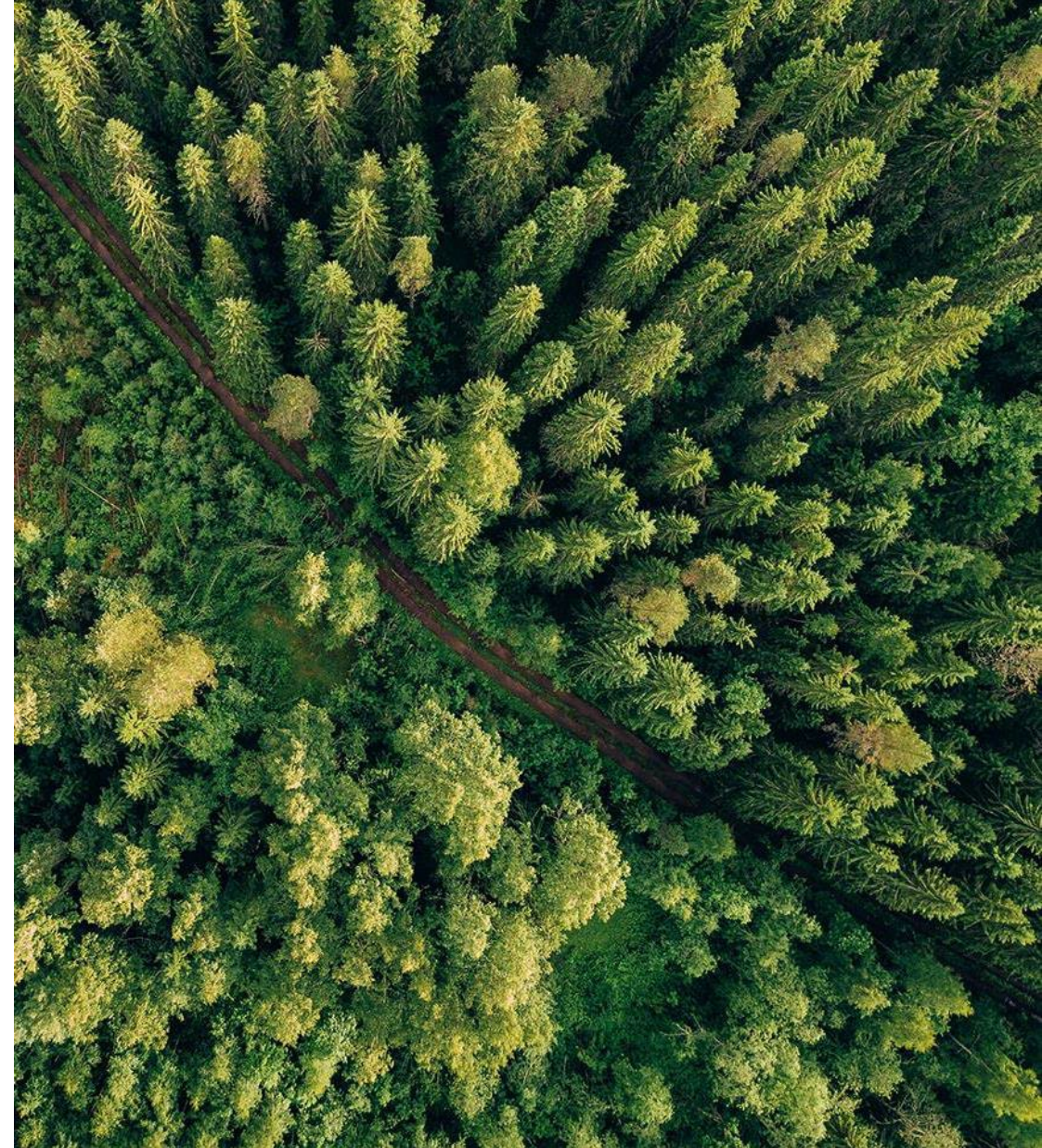
Uudistuva ja osaava Suomi 2021–2027



ETELÄ-POHJANMAAN LIITTO
Regional Council of South Ostrobothnia

Kokemuksia ensimmäisestä JTF-hausta

- **EURO2021-hakulomakkeen kysymyksiä ei ole suunniteltu perusrakenteen investointeja varten.** Kysymyksiin täytyy vastata soveltaen ja perustella asiat investoinnin lähtökohdista
- **Painotus hankehakemuksessa investoinnin tarpeeseen ja investoinnin vaikutuksiin** alueen talouteen mutta myös ympäristöön
 - Konkreettinen investoinnin sisältö tietysti kuvattava tarkasti



JTF-haun sisältö

EPOLII-010

Etelä-Pohjanmaan JTF-haku kuntien perusrakenteen investoinneille

- Rahoituslain ([757/2021](#)) 9 pykälän tukimuodot:
 - perusrakenteen investointituki (kuntien ja kuntayhtymien toteuttamat yritysten toimintaedellytyksiä tukevat perusrakenteen investointihankkeet)
- Hakijoina voivat olla ainoastaan kunnat ja kuntayhtymät (kuntien omistamat osakeyhtiöt eivät käy)
- Haettavana noin 1,5 milj. euroa, korkeintaan 1 milj. euroa per hanke



Kuntien perusrakenteen investoinnit

Haun kautta tuetaan yritysten toimintaedellytyksiä edistäviä

- bioenergiajakeiden välivarastointiin, käsittelyyn ja jalostukseen tarkoitettuja alueita (biotermiinaalit)
- hiilineutraaliin talouteen siirtymistä tukevia teollisuusalueita

Kaiken tuettavan toiminnan tavoitteena on aluetalouden monipuolistaminen, uudistuva yritystoiminta, uusiutuvan energiatuotannon lisääminen tai turpeen korvaavien ratkaisujen kehittäminen.



Euroopan unionin
osarahoittama

Uudistuva ja osaava Suomi 2021–2027



ETELÄ-POHJANMAAN LIITTO
Regional Council of South Ostrobothnia

Haun aikataulu



Hakuaika

4.3. – 12.4.2024

Ennakkotieto hakemusten arvioinnista ja valintaprosessista arviolta toukokuun lopulla

Hakemukset käsitellään maakunnan yhteistyöryhmän sihteeristössä (MYRS)

Yli 800 000 € julkista rahoitusta sisältävät myös MYR:n käsittely



Hankkeiden on päätyttävä viimeistään 30.6.2026



Euroopan unionin
osarahoittama

Uudistuva ja osaava Suomi 2021–2027



ETELÄ-POHJANMAAN LIITTO
Regional Council of South Ostrobothnia

Yleiset valintaperusteet

Hakemusten tulee täyttää yleiset valintaperusteet

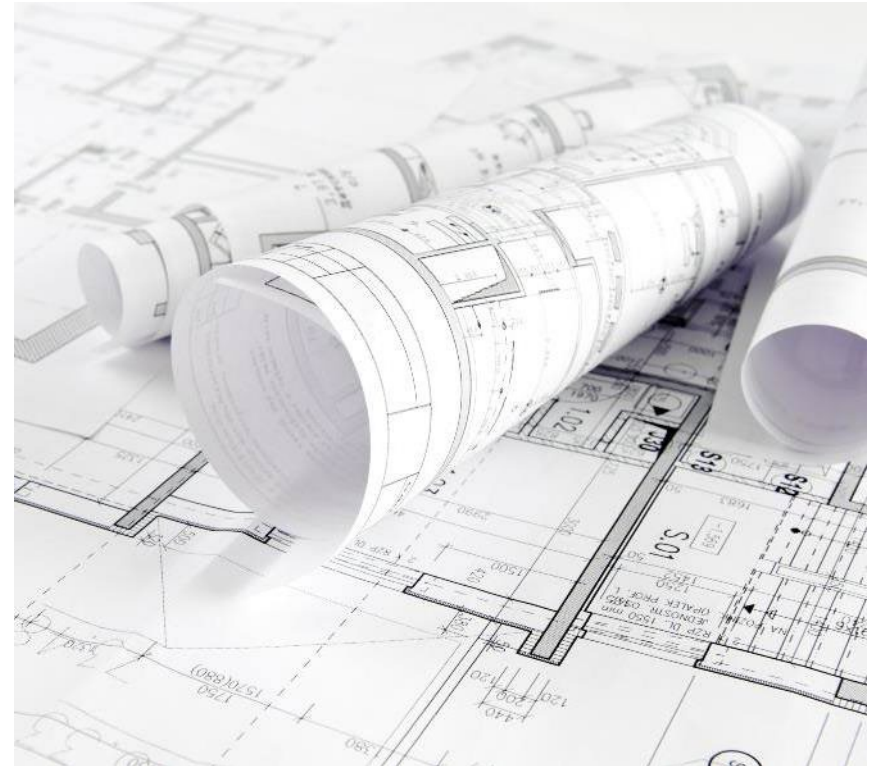
Lisäksi perusrakenteen investointeja koskee erityisiä ehtoja:

- Tukea voivat hakea ainoastaan kunnat sekä kuntayhtymät. Kuntien omistamat osakeyhtiöt eivät voi toimia hankkeen toteuttajina.
- Investointeja ja tuettavaa toimintaa koskee viiden vuoden pysyvyyssääntö
- Tuella ei voi vääristää kilpailua. Rahoitettavat investoinnit eivät saa kilpailla vastaavan markkinaehtoisen toiminnan kanssa.
- Investointien on oltava yleisesti hyödynnettävissä. Tukea myönnetään vain sellaiseen toimintaan, jolla on laajasti vaikutuksia alueen kehittämiseen.
- Tuettavan toiminnan tulee olla voittoa tavoittelematonta.
- Hankkeiden tulee olla 'Ei merkittävää haittaa' (do no significant harm - DNSH) -periaatteen mukaisia.



Perusrakenteen investointihakemuksessa vaadittavat liitteet ja selvitykset

- a) Kartta hankealueesta ja hankkeen alustava rakennussuunnitelma
- b) Selvitys kilpailutilanteesta ja investointien vaikutuksista vastaavaan markkinaehtoiseen toimintaan alueella
- c) Rahoitussitoumus kunnan omarahoitusosuudesta sekä mahdollisesta ulkopuolisesta rahoituksesta
- d) Asiantuntijan laatima perustelu kustannusten kohtuullisuudesta
- e) Hakijan yleispiirteinen arviointi DNSH-periaatteen toteutumisesta (lataa arviointilomake tästä [linkistä](#))
- f) Selvitys investoinnin vaatimista luvista (harkinnan mukaan osa luvista täytyy olla myönnettynä ennen rahoituspäätöksen antamista)



Bioterminaalien sijainti

Metsäkeskuksessa on tehty selvityksiä maakunnan mahdollisista bioterminaalien paikoista.

Bioterminaalien investointituesta kiinnostuneet kunnat voivat konsultoida Metsäkeskuksen asiantuntijoita selvitysten tuloksista

➤ Arto Valkama, Hannu Ulvinen



Euroopan unionin
osarahoittama

Uudistuva ja osaava Suomi 2021–2027



ETELÄ-POHJANMAAN LIITTO
Regional Council of South Ostrobothnia

Kustannusarvio ja rahoitussuunnitelma

Kustannusarvio

Kustannusmallit

- Flat rate 1,5 % investointi

Rahoitussuunnitelma

JTF-tukiprosentti

- Investointihankkeet enintään 70,00 % ja/tai korkeintaan 1 milj. euroa (lopullinen prosentti määräytyy neuvottelussa rahoittajan kanssa)

Hakijan oma rahoitus

- Jäljelle jäävä 30 % kokonaan tai merkittävässä osin kunnan omaa rahoitusta (päätös liitteeksi)

Muu ulkopuolinen rahoitus

- JTF-rahoituksen ja kuntarahoituksen lisäksi voi sisältää ulkopuolista rahoitusta, mutta vain perustellusta syystä
- Hakemuksen liitteenä täytyy olla päätökset ulkopuolisesta rahoituksesta

Lisätietoa kustannusmalleista rakennerahastot.fi sivustolla



Euroopan unionin
osarahoittama

Uudistuva ja osaava Suomi 2021–2027



ETELÄ-POHJANMAAN LIITTO
Regional Council of South Ostrobothnia

Investointien hyväksyttävät kustannukset

Investointeina voidaan tukea

- Suunnittelun kustannukset
- Maa-alueiden muokkaukset, pohja- ja pintatyöt
- Vesi, viemäröinti, sähkö, valaistus
- Yksinkertaiset rakennukset, esim. katokset
- Infrastrukturiin keskeisesti liittyvät kone- ja laitehankinnat

Investointihankkeen tukikelpoisia kustannuksia säätelee Rahoitusasetuksen [867/2021](#) 7 §

Ei täysin kattava listaus. Ole yhteydessä rahoittajaan erilaisista tarpeista.



Euroopan unionin
osarahoittama

Uudistuva ja osaava Suomi 2021–2027



ETELÄ-POHJANMAAN LIITTO
Regional Council of South Ostrobothnia

Erityiset valintaperusteet

Pisteytetään asteikolla 0-5 p

- Hanke tukee ja edistää turveyrittäjien ja muiden turvesektorin toimijoiden uudelleen työllistymistä tai uuden liiketoiminnan käynnistämistä
- Hanke tukee pk-yritysten tuotteiden, palveluiden tai tuotantomenetelmien kehittämistä ja kaupallistamista tai uuden teknologian käyttöönottoa
- Hanke vahvistaa kiertotalouteen ja korkean jalostusasteen biotalouteen liittyvää liiketoiminta- ja markkinaosaamista ja kehittää uusia tuote- ja palvelukonsepteja
- Hanke kohdistuu maakuntien strategioissa (erityisesti älykkään erikoistumisen strategia) tunnistettuihin kärkialoihin tai kehittämiskohteisiin
 - Hanke kohdistuu erityisesti Etelä-Pohjanmaan älykkään erikoistumisen strategian 2021–2027 Ilmastoviisas Etelä-Pohjanmaa -kokonaisuuden toimeenpanon edistämiseen

Pisteytetään asteikolla 0-3 p

- Hanke tukee sukupuolten tasa-arvoa
- Hanke tukee EU:n perusoikeuskirjan periaatteita ml. yhdenvertaisuutta, syrjimättömyyttä ja esteettömyyttä
- Hanke tukee kestävän kehityksen periaatteita ja unionin ympäristöpolitiikkaa

Hakemuksen on saatava vähintään 10 pistettä, että se voidaan rahoittaa. Enimmäispistemäärä on 29.



Lisätietoja

- Kehittämisasiantuntija Päivi Mäntymäki, puh. 040 4807 858
- Kehittämisasiantuntija Minna Nikkari, puh. 040 1801 406
- Aluekehitysjohtaja Heli Rintala, puh. 0400 172 202

Sähköpostit ovat muotoa etunimi.sukunimi@etela-pohjanmaa.fi



Euroopan unionin
osarahoittama

Uudistuva ja osaava Suomi 2021–2027



ETELÄ-POHJANMAAN LIITTO
Regional Council of South Ostrobothnia