

# **Pohjois-Karjalan maakuntaliiton 31.3.2024 päättävä JTF-kehittämisen- ja investointihankehaku POKLII-014**

Pohjois-Karjalan maakuntaliiton hakuinfo 22.2.2024  
Rahoitusasiantuntija Katja Riikonen



**Euroopan unionin  
osarahoittama**

**Uudistuva ja osaava Suomi 2021–2027**

# JTF -kehittämis- ja investointihankehaku

- Hakuilmoitus löytyy EURA2022 –järjestelmästä hakutunnuksella POKLII-014 [EURA 2021: Pohjois-Karjalan maakuntaliiton 31.3.2024 päättyvä JTF-kehittämis- ja investointihankehaku](#)
- Haku on avoinna: 1.2.2024 - 31.3.2024
- Haun kohdealueena on Itä-Suomi ja maakunnista Pohjois-Karjala.
- Haussa voi jättää myös ylimaakunnallisia hakemuksia, joissa on osatoteuttajia useammasta maakunnasta. Tällöin toimien tulee olla kaikkien osallistuvien maakuntien JTF-siirtymäsuunnitelmien mukaisia. Ylimaakunnallisen hankkeen rahoitushakemus jätetään käsittelyyn sen maakunnan liiton rahoitushakuun, jonka alueella hankkeen päätoteuttaja toimii.
- Haettavana on JTF-rahoitusta (oikeudenmukaisen siirtymän rahasto) Uudistuva ja osaava Suomi 2021-2027 EU:n alue- ja rakennepolitiikan ohjelmasta. Tavoitteena on korvata JTF-rahaston toimilla kestäväällä tavalla turpeen energiakäytön luopumisesta aiheutuvat taloudelliset ja sosiaaliset vaikutukset.
- Rahoitettavilla hankkeilla edistetään mm. elinkeinojen monipuolistamista ja elinkeinoelämälähtöistä TKI-toimintaa huomioiden maakunnan älykäs erikoistuminen, kehittämällä vihreää siirtymää tukevia puhtaita ratkaisuja, teollisuuden uudistamista ja uusien teknologioiden syntyä sekä kestävästi tuotettuja innovatiivisia palveluita.



# Haettavana oleva toimintalinja ja erityistavoite

- Toimintalinja 7 Oikeudenmukaisen siirtymän Suomi
- Erityistavoite 7.1. Turpeesta luopumisen alueellisesti oikeudenmukainen siirtymä
- Hankehakua varten varattu tuki on 2 miljoonaa euroa.



# Käytettävissä olevat kustannusmallit ja tuki

- Flat rate 40 % kehittäminen
- Flat rate 7 % kehittäminen
- Flat rate 1,5 % investointi
- Tosiasiallisesti aiheutuneet palkkakustannukset
- Matkakustannusten yksikkökustannukset
  
- Tukitaso kehittämishankkeissa on enintään 80 % ja investoinneissa 70 %.
- Yksittäisen toteuttajan kehittämishankkeen enimmäistukimäärä voi tässä haussa olla **enintään 450 000 euroa**. Investointihankkeissa tuen määrää ei ole rajattu.
- Hakijan on myös itse osallistuttava hankkeen rahoitukseen. Lisäksi hankkeessa voi olla myös muuta osarahoitusta, esimerkiksi yksityistä rahoitusta.



# Valintamenettely ja valintaperusteet 1

Hakemuksella huomioon otettavaa:

- Tavoitteena on korvata JTF-rahaston (Just Transition Fund) toimilla kestäväällä tavalla turpeen energiakäytön luopumisesta aiheutuvat taloudelliset ja sosiaaliset vaikutukset
- Hakemuksessa tulee esittää, **miten hanke toteuttaa** [Pohjois-Karjalan alueellisen oikeudenmukaisen siirtymän suunnitelmaa](#).
- Ennen hakemuksen laatimista tulee perehtyä tarkemmin [Uudistuva ja osaava Suomi 2021-2027 -ohjelma-asiakirjaan](#)
- Hankkeiden tulee toimillaan edistää Uudistuva ja Osaava Suomi 2021-2027 –ohjelmassa esitettyjen tulos- ja tuotosindikaattoreiden kertymistä
- Investointihankkeiden tulee olla 'Ei merkittävää haittaa' –periaatteen mukaisia (Do No Significant Harm), jolloin hankkeita arvioidaan kuuden ympäristötavoitteen kannalta: ilmastonmuutoksen hillintä, ilmastonmuutokseen sopeutuminen, vesivarojen ja merten luonnonvarojen kestävä käyttö ja suojelu, siirtyminen kiertotalouteen (mukaan lukien jätteen synnyn ehkäisy ja kierrätys), ympäristön pilaantumisen ehkäiseminen ja vähentäminen sekä biologinen monimuotoisuus ja ekosysteemien suojelu ja ennallistaminen.



# Valintamenettely ja valintaperusteet 2

Hakemuksella huomioon otettavaa:

- Kehittämishankkeiden tulosten tulee olla yleisesti hyödynnettävissä ja julkisia. Tukea voidaan myöntää vain sellaiseen toimintaan, jolla on vaikutuksia alueen kehittämiseen laajemmin kuin yksittäisen yrityksen liiketoiminnan kehittämisen kannalta.
- Hakemukset arvioidaan yleisten valintaperusteiden perusteella sekä pisteytetään erityisten valintaperusteiden osalta.
- Yleiset valintaperusteet rajaavat hakemusten tukikelpoisuutta: jos hakemus ei täytä yleisiä valintaperusteita, sitä ei pisteytetä eikä se ole tukikelpoinen.
- Erityiset valintaperusteet tullaan pisteyttämään ja ne asettavat hakemukset etusijajärjestykseen annettujen pisteiden perusteella. Pisteytyksellä arvioidaan sitä, kuinka hyvin hanke edistää ohjelman toteutusta.
- Erityiset valintaperusteet sisältävät aina horisontaalisia valintaperusteita, joita ovat mm. tasa-arvo, EU:n perusoikeuskirja ja kestävä kehitys.  
Lisätietoa horisontaalisista periaatteista: <https://rakennerahastot.fi/horisontaaliset-periaatteet>
- Valintaperusteiden pisteskaala on 0-5 pistettä / erityinen valintaperuste lukuun ottamatta horisontaalisia valintaperusteita, joiden pisteskaala on 0-3 pistettä / valintaperuste.



# Erityistavoite: 7.1 Turpeesta luopumisen alueellisesti oikeudenmukainen siirtymä

## Erityiset valintaperusteet:

- Hanke edistää kasvuhakuista ja uutta työllistävää liiketoimintaa
- Hanke tukee pk-yritysten tuotteiden, palveluiden tai tuotantomenetelmien kehittämistä ja kaupallistamista tai uuden teknologian käyttöönottoa
- Hanke vahvistaa hiilineutraaliin talouteen liittyvää liiketoiminta- ja markkinaosaamista tai kehittää uusia tuote- ja palvelukonsepteja
- Hanke tukee ja edistää elinkeinoelämän tarpeista lähtevää TKI-toimintaa
  
- Hanke tukee sukupuolten tasa-arvoa
- Hanke tukee EU:n perusoikeuskirjan periaatteita ml. yhdenvertaisuutta, syrjimättömyyttä ja esteettömyyttä
- Hanke tukee kestävän kehityksen periaatteita ja unionin ympäristöpolitiikkaa
  
- Hanke kohdistuu maakuntien strategioissa (erityisesti älykkään erikoistumisen strategia) tunnistettuihin kärkialoihin tai kehittämiskohteisiin

Rahoitettavien hankkeiden tulee toteuttaa [POKAT 2025 Pohjois-Karjalan maakuntaohjelmaa](#) sekä [Pohjois-Karjalan alueellisen oikeudenmukaisen siirtymän suunnitelmaa](#).



# Lisätietoja JTF –rahoituksesta 1/2

- Tukea voidaan myöntää julkisoikeudelliselle yhteisölle ja yksityisoikeudelliselle oikeushenkilölle, jolla on riittävät taloudelliset ja muut edellytykset hankkeen toteuttamiseksi. Näitä ovat esimerkiksi kehittämissyhtiöt, korkeakoulut, tutkimuslaitokset, toisen asteen koulutuksen järjestäjät, valtion viranomaiset, kunnat, kuntayhtymät, yhdistykset, järjestöt ja säätiöt sekä näiden muodostamat verkostot.
- Kehittämishankkeiden tulosten tulee olla yleisesti hyödynnettävissä. Tukea voidaan myöntää vain sellaiseen toimintaan, jolla on vaikutuksia alueen kehittämiseen laajemmin kuin yksittäisen yrityksen liiketoiminnan kehittämisen kannalta.
- Tuella ei voi vääristää kilpailua ja rahoitettavat toimet eivät saa kilpailla markkinaehtoisen toiminnan kanssa.
- Hakemukset käsitellään Pohjois-Karjalan maakuntaliiton hankekokouksissa, maakunnan yhteistyöryhmän sihteeristössä sekä maakunnan yhteistyöryhmässä. Käsittelyaikaan vaikuttaa hakemuksen laatu (esim. tavoitteiden ja toimenpiteiden kuvaus sekä sitoumukset) sekä edellä mainittu kokousrytmiikka.
- Hakemus tulee jättää ennen hankkeen aloittamista. Hanketta ei suositella aloitettavan ennen myönteisen päätöksen saamista, vaikka hankkeen aloittaminen hakemuksen vireille tulon jälkeen on mahdollista. Hankehakemusten käsittelyprosessin vuoksi hakemusten alkamisajankohdaksi suositellaan aikaisintaan syksyä 2024. Tästä hausta rahoitettavat **hankkeet voivat jatkua enintään 31.5.2026 saakka.**





# Lisätietoja JTF –rahoituksesta 2/2

- Hakuilmoitukset julkaistu EURA 2021 -järjestelmässä: <https://eura2021.fi/hakuilmoitukset>
- Ohjelma-asiakirja sekä vinkkejä hakijoille: <https://rakennerahastot.fi/etusivu>
- Lisätietoja kustannusmallista ja muuta ohjeistusta on luettavissa [Hakijan oppaasta](#)

## Yhteystiedot:

- Katja Riikonen, 050 570 3277, [katja.riikonen@pohjois-karjala.fi](mailto:katja.riikonen@pohjois-karjala.fi)
- Tiina Hyvärinen, 050 441 6731, [tiina.hyvarinen@pohjois-karjala.fi](mailto:tiina.hyvarinen@pohjois-karjala.fi)
- Ulla-Riitta Pölönen, 050 477 1023, [ulla-riitta.polonen@pohjois-karjala.fi](mailto:ulla-riitta.polonen@pohjois-karjala.fi)



# Kiitos!



Euroopan unionin  
osarahoittama

Uudistuva ja osaava Suomi 2021–2027

# *Pohjois-Karjalan alueellinen JTF suunnitelma*

22.2.2024



**POHJOIS-KARJALA**  
*Maakuntaliitto*

# Pohjois-Karjalan JTF-tavoitteet

## 1/2

- Turpeen energiakäytöstä luovutaan Pohjois-Karjalassa vuoteen 2035 mennessä.
- Korvaamme luopumisesta aiheutuvat taloudelliset ja sosiaaliset vaikutukset kestäväällä tavalla.
- Siirtymävaiheen energiamuotona käytetään bioenergiaa. Samalla kehitetään muita uusiutuvia, polttoon perustumattomia energiamuotoja ja valmistaudutaan niiden käyttöönottoon ja bioenergiasta luopumiseen.
- Tavoitteeseen pyritään uudistamalla taloutta ja monipuolistamalla työvoiman osaamista erityisesti metsäbiotaloudessa, teknologiateollisuudessa, maataloudessa ja matkailussa.



# ***Pohjois-Karjalan JTF-tavoitteet 2/2 (listassa lihavoituna ne, mitä MKL voi rahoittaa)***

- 1. Yritysten kasvun edistäminen ja uusien työpaikkojen luominen**
- Olemassa olevan yritystoiminnan jatkuvuuden edistäminen ja sukupolvenvaihdosten varmistaminen
- 3. Uusien liiketoimintamahdollisuuksien luominen innovaatioilla**
- 4. Uuden liiketoiminnan käynnistäminen osaamista vahvistamalla ja yrittäjävalmiuksia parantamalla**
- Uusien taitojen ja valmiuksien hankkiminen (erityisesti nuorten)
- 6. Turvetta korvaavien innovaatioiden, tuotteiden ja palvelujen sekä niihin liittyvän elinkeinotoiminnan edistäminen**
- 7. Vihreään talouteen liittyvän TKI-toiminnan ja siihen liittyvän elinkeinotoiminnan edistäminen**
- Turvetuotannosta poistuvien alueiden ennallistaminen ja jälkikäytön edistäminen



# JTF: Pohjois-Karjalan tavoitemittarit

Tuotosindikaattorit	Tavoite (2029)
Tuetut yritykset	117
Avustuksilla tuetut yritykset	71
De minimis-tukea saaneet yritykset	46
Uudet tuella aikaansaadut yritykset	50
Yhteisiin tutkimushankkeisiin osallistuvat tutkimusorganisaatiot	7
Yritykset yhteistyössä tutkimuslaitosten kanssa	276
Tuen piiriin kuuluvan kunnostetun ja jälkikäyttöön otetun maaperän pinta-ala	600
Osallistuneet 18–29-vuotiaat nuoret	160

Tulosindikaattorit	Tavoite (2029)
Tuettuihin yksiköihin luodut työpaikat	380
Tuote- tai prosessi-innovaatioita tekevät pk-yritykset	59
Yritykset, joiden liikevaihto on kasvanut	129
Osallistujat, jotka saavat ammattipätevyyden	20
Verkostojen ja innovaatioekosysteemien kehittämät innovaatiot, tuotteet ja palvelut	145
Pk-yritykset, jotka aloittavat uuden liiketoiminnan	55
Pk-yritykset, jotka aloittavat energiatehokkuuteen tai uusiutuvan energian ratkaisuihin perustuvaa uutta liiketoimintaa	40



# Toimintatyypit 1/2

- Elinkeinotoiminnan uudistaminen ja monipuolistaminen
  - Pk-yritysten kasvu, kansainvälistyminen ja innovointivalmiudet (ml. liiketoiminta- ja markkinointiosaaminen), toimintaa uudistavat ja tuottavuutta lisäävät investoinnit sekä tuotteiden, palveluiden ja tuotantomenetelmien kehittäminen
  - Uusi tai uudistuva liiketoiminta, (ml. yritysverkostojen kehittäminen, yrityskiihdyttämö- ja hautomomallit) sekä yritysten jatkuvuus omistajavaihdoksin
  - Turvesektorin yrittäjien ja muiden turvesektorin toimijoiden osaamisen ja valmiuksien kehittäminen mm. puunkorjuun ja turvesoiden ennallistamisen aloilla uuden liiketoiminnan mahdollistamiseksi
- Uudelleenkoulutus ja uusien taitojen hankkiminen
  - Uudelleenkoulutus ja uusien taitojen hankkiminen; ensisijainen kohderyhmä turvesektorilta työttömiksi jääneet tai työttömyysuhanalaiset, erityiskohteena nuoret



# Toimintatyypit 2/2

- Elinkeinotoiminnan uudistumista ja monipuolistamista edistävä TKI-toiminta
  - Elinkeinoelämälähtöinen innovaatiotoiminta ja TKI-yhteistyö; yritysten ja tutkimuksen yhteishankkeet
  - Uudet innovaatiot turpeen korvaamiseksi ja turpeen uudet innovatiiviset käyttömuodot
  - Uusiutuvan energian ja energiatehokkuuden uudet ratkaisut ja TKI
- Turvetuotannosta poistuvien alueiden ennallistaminen ja jälkikäyttö
  - Turvetuotannosta poistuvien soiden ennallistaminen ja jälkikäyttö sekä selvitykset ja pilotoinnit niiden ennallistamisen ja jälkikäytön edellytyksistä ja mahdollisuuksista
  - Entiset turvetuotantoalueet sekä niihin yhteydessä olevat vesistöalueet





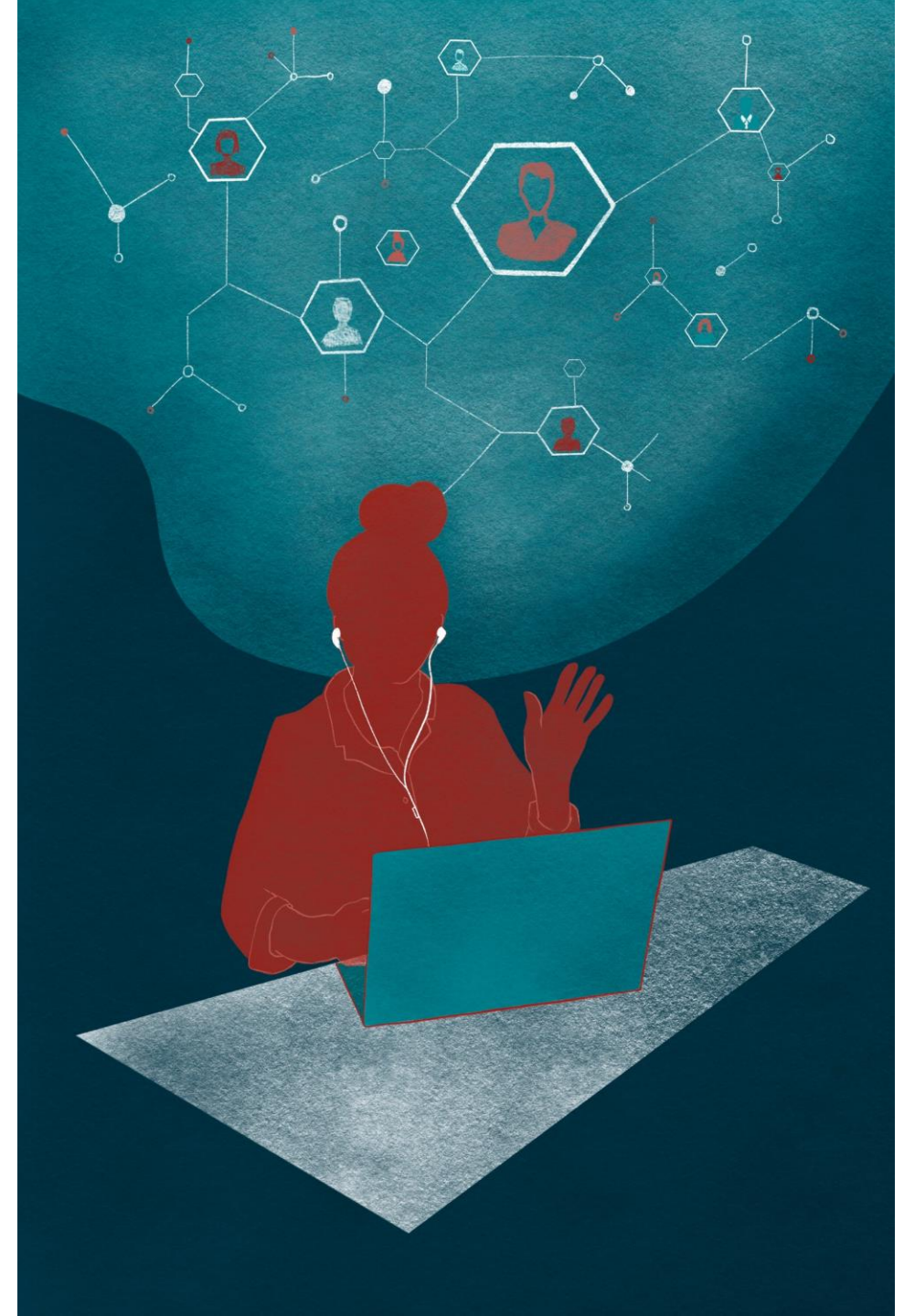
# ***KV toiminta***

- KV toimien tukikelpoisuus kuuluu kohtaan:  
**elinkeino toiminnan uudistaminen ja monipuolistaminen**
- Toimintatyyppi 1:
  - Pk-yritysten kasvu, kansainvälistyminen ja innovointivalmiudet (ml. liiketoiminta- ja markkinointiosaaminen), toimintaa uudistavat ja tuottavuutta lisäävät investoinnit sekä tuotteiden, palveluiden ja tuotantomenetelmien kehittäminen



# *Kerro kytkentä!*

- Hakemuksessa on selkeästi kerrottava hakijan näkemys siitä, miten hanke liittyy ja vie eteenpäin JTF suunnitelman jalkauttamista
- Kohta lomakkeessa: Miten hanke on valmisteltu? Miten hanke vastaa alueelliseen siirtymäsuunnitelmaan?





POHJOIS-KARJALA  
*Maakuntaliitto*

***Kiitos mielenkiinnosta!***  
***Sari Koivula***  
***sari.koivula@pohjois-karjala.fi***



[pohjois-karjala.fi](http://pohjois-karjala.fi)



[@pohjois-karjala](https://www.facebook.com/pohjois-karjala)



[@pkliitto](https://twitter.com/pkliitto)



[@pohjois\\_karjala](https://www.instagram.com/pohjois_karjala)



[linkedin.com/company/  
pohjois-karjala](https://www.linkedin.com/company/pohjois-karjala)



[youtube.com/pkmaakuntaliitto](https://www.youtube.com/pkmaakuntaliitto)

# Ei merkittävää haittaa -periaate

JTF-kehittämisen- ja investointihankehaun (POKLII-014) hakuinfo

22.2.2024



Euroopan unionin  
osarahoittama

Uudistuva ja osaava Suomi 2021–2027



POHJOIS-KARJALA  
*Maakuntaliitto*

# Työkalu hankkeiden ympäristövaikutusten tarkasteluun

- Ei merkittävää haittaa = Do No Significant Harm (DNSH)
- Elpymis- ja palautumistukivälinettä koskevassa asetuksessa säädetään, että elpymis- ja palautumissuunnitelmaan sisältyvistä toimenpiteistä ei saa aiheutua ympäristötavoitteille merkittävää haittaa
- Uudistuva ja osaava Suomi 2021–2027 -ohjelmassa hankehakemuksia käsittelevän viranomaisen on tehtävä tarkastelu sellaisten JTF-hankkeiden osalta, joihin sisältyy **biomassan lisääntyvään käyttöön tai turvesoiden ennallistamiseen ja jälkikäyttöön liittyviä investointeja** (yleinen valintaperuste).
- Tarkastelu tulee tehdä myös ohjelmasta rahoitettavien liikennehankkeiden (toimintalinja 3) osalta.



# Periaate koskee investointeja

JTF-hanke ei saa aiheuttaa merkittävää haittaa millekään EU:n kestävän rahoituksen ympäristötavoitteelle:

- ilmastonmuutoksen hillintä
- ilmastonmuutokseen sopeutuminen
- vesivarojen ja merten luonnonvarojen kestävä käyttö ja suojele
- siirtyminen kiertotalouteen
- ympäristön pilaantumisen ehkäiseminen ja vähentäminen sekä
- biologisen monimuotoisuuden ja ekosysteemien suojele ja ennallistaminen



# DNSH-arviointi 1/2

- Avustusta ei voida myöntää, mikäli tuettava toimenpide sisältää toimintaa, joka aiheuttaa merkittävää haittaa ilmasto- tai ympäristötavoitteille
  - Tarkastelu perustuu laajaan kokonaisnäkemykseen. Arviointi kattaa sekä tuotanto- ja käyttövaiheen että käytöstä poistovaiheen.
  - Poissuljettavia hankkeita ovat fossiilisten polttoaineiden käyttöä edistävät hankkeet (ml. jatkokäyttö); kaatopaikkoihin, polttolaitoksiin ja mekaanisiin biologisiin käsittelylaitoksiin liittyvät hankkeet; sekä sellaiset hankkeet, joissa jätteiden pitkäaikainen loppusijoittaminen voi aiheuttaa haittaa ympäristölle.
- > Tavoitteena on poissulkea haitalliset hankkeet ja tukea vihreää siirtymää.



# DNSH-arviointi 2/2

- Arvioinnista vastaa rahoittava viranomainen, mutta arviointityön tueksi investointihankkeiden hakijoita pyydetään täyttämään DNSH-arviointilomake.
- Lomake löytyy Hakijan oppaan liitteistä: <https://pohjois-karjala.fi/wp-content/uploads/2023/03/Hakijan-opas.pdf>

## Pohjois-Karjalan maakuntaliiton ohje hakijoille

Uudistuva ja osaava Suomi 2021–2027 – EU:n alue- ja rakennepolitiikan ohjelma



Päiväys 23.1.2024



Euroopan unionin  
osarahoittama

Uudistuva ja osaava Suomi 2021–2027



# Kiitos!

tiina.hyvarinen@pohjois-karjala.fi



Euroopan unionin  
osarahoittama

Uudistuva ja osaava Suomi 2021–2027

# Pohjois-Karjalan maakuntaliiton 31.3.2024 päättyvä JTF-kehittämis- ja investointihankehaku POKLII-014

**Haettavissa olevista kustannusmalleista, palkkakustannusmallista ja  
matkakustannusmallista**

Pohjois-Karjalan maakuntaliiton hakuinfo 22.2.2024

Maksatusasiantuntija Leena Jämsä



Euroopan unionin  
osarahoittama

Uudistuva ja osaava Suomi 2021–2027



POHJOIS-KARJALA  
Maakuntaliitto

# Kustannusmallien käytöstä

- **Tukikelpoisuusasetuksessa (866/2021)** kuvataan eri kustannusmallien, palkkakustannusmallien ja matkakustannusmallien perusteet – muistio avaa perusteita laajemmin.  
<https://rakennerahastot.fi/lait-ja-asetukset>
- **Yksinkertaistetut kustannusmallit** = kaikki tai osa hankkeesta aiheutuvista tukikelpoisista kustannuksista korvataan tosiasiallisesti aiheutuneiden kustannusten sijaan ennalta määriteltyjen menetelmien mukaan.
- **Kustannusmalleja sovelletaan hankkeen koko toteuttamisajan = kustannusmallia ei voi muuttaa kesken hankkeen toteuttamisen**
- **Yksinkertaistettujen kustannusmallien käyttö ei kuitenkaan poista organisaation yleisiä vaatimuksia kirjanpidon järjestämisestä, aukottomasta jäljitysketjusta ja arkistoinnista** (kirjanpitolaki, arkistolaki, hallintolaki jne.)
  - hyvä hallinnointi on aina hanketoiminnan perustana
  - edelleen on pidettävä hankkeen kustannuksista erillisellä kirjanpitokoodilla muusta kirjanpidosta vaikeuksitta todettavissa ja erotettavissa olevaa kirjanpitoa tosiasiallisesti haettavien kustannusten osalta
  - edelleen on velvollisuus esittää kirjanpidon ote ja tarvittaessa tositteet tarkastusten ja varmennusten yhteydessä kustannusmallista riippuen



# Hankkeen tukikelpoiset kustannukset

- Hankkeesta aiheutuvat, sen toteuttamiseksi tarpeelliset ja määrältään kohtuulliset kustannukset ovat tukikelpoisia, jos ne ovat:
  - 1) Euroopan unionin alue- ja rakennepolitiikan **ohjelman mukaisia**;
  - 2) hanketta koskevan **tukipäätöksen mukaisia**;
  - 3) **aiheutuneet sen jälkeen**, kun **tukihakemus** on tullut **vireille\***; ja
  - 4) **aiheutuneet** hanketta koskevan tukipäätöksen mukaisena **hankkeen toteuttamisaikana\*\***
- Poikkeuksena:
  - \*FR 1,5% investointihankkeessa prosenttimääräisesti korvattavissa kustannuksissa voidaan korvata ennen tukihakemuksen vireille tuloa aiheutuneita investointihankkeen esivalmistelun kustannuksia, viranomaismaksuja, ympäristö- ja ilmastovaikutusten arvioinnin kustannuksia sekä muita vastaavia kustannuksia
  - \*\* tilintarkastuksesta aiheutuvat kustannukset ovat tukikelpoisia kustannuksia, jos tilintarkastusta on vaadittu tukipäätöksellä
    - maakuntaliiton hankkeissa ei pääsääntöisesti vaadita erillistä tilintarkastusta tehtäväksi
- Välittöminä, tosiasiallisesti aiheutuneina ja maksettuina tukikelpoisina kustannuksina haettavien kustannusten tulee lisäksi olla
  - tuen maksamista koskevan hakemuksen jättämiseen mennessä tuen saajan tosiasiallisesti maksamia
  - osoitettavissa hankekohtaisesti pidetyn kirjanpidon tositteilla
  - tuen maksamista koskevassa hakemuksessa ilmoitetut kustannukset vastaavat tuen saajan hallussa olevaa kirjanpitoaineistoa ja tositteita



# Flat rate 40%, kehittämishankkeet (EAKR ja JTF)

**Palkkakustannukset**

**X**

**40 %  
kaikki muut hankkeesta  
aiheutuvat kustannukset**

## Välittömät kustannukset:

- **Hankehenkilöstön palkkakustannukset**
  - vakiosivukuluprosentti-malli

## Välilliset kustannukset eli Flat rate-osuus:

- tukikelpoiset palkkakustannukset x 40 %
- **flat rate-osuudella korvataan kaikki muut hankkeesta aiheutuvat kustannukset**
  - **hakemuksella kuvattava flat raten käyttösuunnitelma:** ostopalvelut, matkakustannukset, muut kustannukset, vähäiset koneet ja laitteet, yleiset hallintokustannukset, jne., koska
    - kustannusten peilattava ja kuvattava hankkeen toimenpiteitä
    - flat rate –kustannusten tulee myös olla tukikelpoisia kustannuksia, vaikka niitä ei tarkastetakaan maksatuksissa tositasolla
    - kehittämishankkeeseen sisältyvät ”vähäiset” kone- ja laitehankinnat on kuvattava suunnitelmassa
    - vähäinen = enintään 3 000 € laite/kone, ja jota ei voida pitää investointina
    - Jos kone tai laite on arvoltaan enemmän kuin 3000 €, on laadittava siitä erillinen investointihakemus (kustannusmalli 1,5 % investointi)



# Flat rate 7%, kehittämishankkeet (EAKR ja JTF)

Välittömät kustannukset

X

7 %

kaikki muut hankkeesta aiheutuvat kustannukset

**Välittömät kustannukset = tosiasiallisesti haettavat, hankkeen sisällölliseen toteuttamiseen kuuluvat kustannukset:**

- 1) **Palkkakustannukset** (vakiosivukuluprosentti-malli)
- 2) hankkeen sisällölliseen toteuttamiseen kuuluvat **ostopalvelut**;
- 3) hankkeen **tiedotuksesta ja viestinnästä** aiheutuvat kustannukset;
- 4) hankkeesta aiheutuvat **matkakustannukset** (pl. enintään 15 kilometrin etäisyydelle henkilön virka- tai työpaikasta tai asunnosta kohdistuvien matkojen matkakustannukset);
- 5) hankkeen sisällölliseen toteuttamiseen kuuluvat **materiaalit ja tarvikkeet**;
- 6) hankkeen sisällölliseen toteuttamiseen kuuluvan sellaisen **koneen tai laitteen enintään 3 000 euron hankintakustannukset**, jota ei voida pitää investointina;
- 7) välittävän toimielimen tukipäätöksessä edellyttämästä hankkeen **tilintarkastuksesta aiheutuvat kustannukset**

**Välilliset kustannukset eli Flat rate-kustannukset:**

- tukikelpoiset välittömät kustannukset x 7 %
- korvataan **kaikki muut hankkeen kustannukset**, mm.
  - 1) hankehenkilöstön työterveyshuollon järjestämisestä aiheutuvat kustannukset;
  - 2) hankehenkilöstön käyttöön varatuista toimitiloista, koneista, laitteista ja kalustosta aiheutuvat kustannukset;
  - 3) kirjanpito-, yleishallinto- ja toimistokustannukset;
  - 4) hankehenkilöstön osallistumismaksut koulutuksiin ja seminaareihin;
  - 5) hankkeen ohjausryhmän kustannukset;
  - 6) enintään 15 kilometrin etäisyydelle henkilön virka- tai työpaikasta tai asunnosta kohdistuvien matkojen matkakustannukset
- **hakemuksella kuvattava flat raten käyttösuunnitelma**
  - Flat rate –kustannusten tulee myös olla tukikelpoisia kustannuksia, vaikka niitä ei tarkastetakaan maksatuksissa tositetasolla



# Flat rate 1,5%, investointihankkeet (EAKR ja JTF)

**Välittömät kustannukset**

**X**

**1,5 %  
kaikki muut hankkeesta  
aiheutuvat kustannukset**

**Välittömät kustannukset = tosiasiallisesti haettavat, hankkeen sisällölliseen toteuttamiseen kuuluvat kustannukset:**

- 1) **koneiden ja laitteiden hankinta-, leasing-, vuokra- ja asennuskustannukset** sekä koneiden ja laitteiden **käyttönottokoulutuksista** aiheutuvat kustannukset;
- 2) muut kuin 1 kohdassa tarkoitetut **aineelliset ja aineettomat investoinnit**;
- 3) **materiaalit ja tarvikkeet**;
- 4) **ostopalvelut**;
- 5) **rakennusten** sekä **maa- ja vesialueiden hankinta- ja vuokrat** kustannukset;
- 6) hankkeen **tiedotuksesta ja viestinnästä** aiheutuvat kustannukset; ja
- 7) välittävän toimielimen tukipäätöksessä edellyttämästä hankkeen **tilintarkastuksesta aiheutuvat kustannukset**

**Välilliset kustannukset eli Flat rate-kustannukset:**

- tukikelpoiset välittömät kustannukset x 1,5 %.
- korvataan **kaikki muut hankkeen kustannukset**:
  - ennen tukihakemuksen vireille tuloa aiheutuneet hankkeen esivalmistelun kustannukset, viranomaismaksut, ympäristö- ja ilmastovaikutusten arvioinnin kustannukset ja muut vastaavat kustannukset;
  - hankkeen hallinnointia varten varatuista toimitiloista, koneista, laitteista ja kalustosta aiheutuvat kustannukset;
  - kirjanpito-, yleishallinto- ja toimistokustannukset;
  - hankkeen ohjausryhmän kustannukset
- **hakemuksella kuvattava flat raten käyttösuunnitelma**
  - Flat rate –kustannusten tulee myös olla tukikelpoisia kustannuksia, vaikka niitä ei tarkastetakaan maksatuksissa tositetasolla



# Palkkojen vakiosivukuluprosenttimalli

hankehenkilöstön todelliset  
palkkakustannukset €

X

kiinteä ennalta määritetty  
prosenttiosuus % =  
vakiosivukuluprosentti-  
osuus

## perustuu tosiasialliseen, todelliseen palkkakustannukseen

Palkkakustannus ei saa sisältää työnantajan maksamia palkan sivukuluja, lomarahaa, ylityökorvauksia, tulospalkkioita, luontoisetuja, bonuksia ja muita niihin rinnastettavia työnantajan vapaaehtoisesti maksamia tai hanketyöhön liittymättömiä tukikelvottomia eriä

**lisäksi korvataan työnantajan maksamat palkan sivukulut ja lomarahat kiinteänä prosenttiosuutena** (26,44 % /20,42 % AMK-opetushlöstö)

**vuosiloma-ajan palkka ja vapaajaksojen palkka korvataan tosiasiallisesti aiheutuneisiin ja maksettuihin tukikelpoisiin kustannuksiin perustuen**

= lomapäivät aiheutuneet hankkeesta, ne on ansaittu hankkeen tukipäätöksen mukaisena toteuttamisaikana JA ne on tosiallisesti maksettu työntekijälle. Vastaavalla tavalla vapaajaksojen palkat.

**työaika perustuu kiinteään, päätöksellä sovittuun prosenttiosuuteen/kk = ei työajanseurannan vaadetta**

- vuotuinen työaikaosuus oltava vähintään 20% vuotuisesta 100% työaikaosuutta vastaavasta työajasta
- erityisistä, perustelluista syistä vuotuinen työaikaosuus voi olla alle 20%, mutta ei vähempää kuin 10%

**hakemuksessa haetaan rahoitusta tehtäville, ei henkilöille = palkkakustannukset haetaan tehtäväkohtaisesti, perusteltava tarve ja kohtuullisuus**

- o kuvattava pääasialliset tehtävät ja käytettävän työajan osuus hankkeessa
- o osoitettava palkkakustannusten kohtuullisuus perusteineen





# Matkakustannusten yksikkökustannukset (EAKR, JTF)

Koskee hankkeita, joiden kustannusmalli on flat rate 7 % kehittäminen

## 1) kotimaan matkakustannukset (yli 15km)

- hankehenkilöstö 176€/matkapäivä
- kohderyhmän ja hankkeeseen osallistuvien organisaatioiden edustajat 132€/matkapäivä
- alle 15 km kotimaan matkat ovat fr-kuluja

## 2) ulkomaan matkakustannukset

- Eurooppa: 368€/matkapäivä
- muu kuin Eurooppa: 720€/matkapäivä
- ei eroa hankehenkilöstön ja kohderyhmän välillä

- matkapäivä = enintään 24 tunnin pituinen ajanjakso
- hankkeesta aiheutuvina matkakustannuksina voidaan hyväksyä **hankehenkilöstön** matkakustannusten lisäksi **hankkeen kohderyhmän** ja **hankkeeseen osallistuvien organisaatioiden edustajien** matkakustannuksia ja muita hankkeen toteuttamisen kannalta **välttämättömiä matkakustannuksia**.
- avaa, kuvaa ja perustele hankkeen matkakustannuksia! **Esitä perustelut suunnitelluille matkoille, kuvattava matkojen kohde, tarkoitus ja tarpeellisuus hankkeen toteuttamisen kannalta**
- lisätietoja kustannusmallista ja sen käytöstä: <https://rakennerahastot.fi/matkakustannusmallit>



# Hyvä hanke on tarpeellinen, tuloksellinen ja vaikuttava, ongelman ratkaiseva sekä kustannustehokas <sup>1/2</sup>

- hankkeen toimenpiteistä aiheutuvia **kustannuksia on** suunnitelmassa **kuvattava** kustannusmallista riippumatta – myös flat rate-kustannusten tulee olla tukikelpoisia kustannuksia!
- **ole realistinen** – älä ylibudjetoi varmuuden vuoksi
- **konkretisoi hankkeen tavoitteet toimenpiteiksi ja** ne edelleen konkreettisiksi **teoiksi**
  - kuka tekee, mitä, miten, missä, kenen kanssa ja milloin?
  - jokaisen hankkeen toimenpiteen ja teon tulee edistää hankkeen tavoitteiden toteutumista
- **hankkeen budjetti perustuu konkretisoituihin toimenpiteisiin ja tekoihin** – ”kun tehdään tämä toimenpiteeseen liittyvä asia, niin siitä syntyy tällaisia kustannuksia...”



# Hyvä hanke on tarpeellinen, tuloksellinen ja vaikuttava, ongelman ratkaiseva sekä kustannustehokas <sup>2/2</sup>

- **selkeyttä roolit ja panosta tehtävänkuvauksiin** -> yhdistä palkkakustannuksiin sisältyvät hanketehtävät konkreettisiin toimenpiteisiin, mieti tarpeet huolellisesti koko hankkeen toiminta-ajalle
- **mieti jokaista hankkeen toimenpidettä ja tekoa myös syntyvien kustannusten näkökulmasta** -> "kun järjestetään tilaisuus, syntyy kustannuksia esiintyjistä (x €), tilasta (x €), tarjoiluista (x €), viestinnästä ja tiedottamisesta ennen ja jälkeen tilaisuuden (x €)", jne; "kun osallistutaan messuille, syntyy kustannuksia osastopaikasta (x €), markkinointimateriaalista (x €), hankehenkilöstön matkoista (x €)", jne.
- **kuva matkakustannuksia. Perustele tarve** matkustamiselle -> minne mennään (kohteet/alueet/maat), miksi mennään (tarkoitus ja tarpeellisuus hankkeen tavoitteiden kannalta), kuinka moni matkustaa?
- mitä voidaan tehdä itse? Mitä pitää hankkia ulkopuolisilta osajilta? **kuva ostopalveluja. Perustele tarve**
- **kuva investoinnit selkeästi ja riittävällä tarkkuudella** -> kappalemäärät (x-y kpl), sisällön osalta suurimmat/kuvaavimmat osiot/kokonaisuudet (laite a sisältäen lisäosat b ja c tms.)- välttä kuitenkin yksilöimästä liian tarkasti esim. malli- tai tyyppinumeroin
- **huomioi jos suunnitelmavaiheessa vaihtoehtoisten toimintatapojen mahdollisuus hankkeen toteutuksessa** ("tilaisuus voidaan järjestää joko lähitapahtumana tai hybridinä", jne.)
- varmista vielä kerran, että **hankkeen tarve, tavoitteet, kaikki toimenpiteet ja tulokset linkittyvät toisiinsa ja varmista että jokaiselle toimenpiteelle on kustannusarviossa varattu resurssi! Muista myös tiedottaminen ja viestintäasiat.**
- **koosta ja siirrä eri toimenpiteiden ja tekojen kustannukset kustannusarvioon, kuva ja avaa kirjallisesti kustannusten perusteluja**



# Kiitos!



Euroopan unionin  
osarahoittama

Uudistuva ja osaava Suomi 2021–2027



POHJOIS-KARJALA  
*Maakuntaliitto*

# Hakemusten arvioinnista

Hakuinfo helmikuu 2024

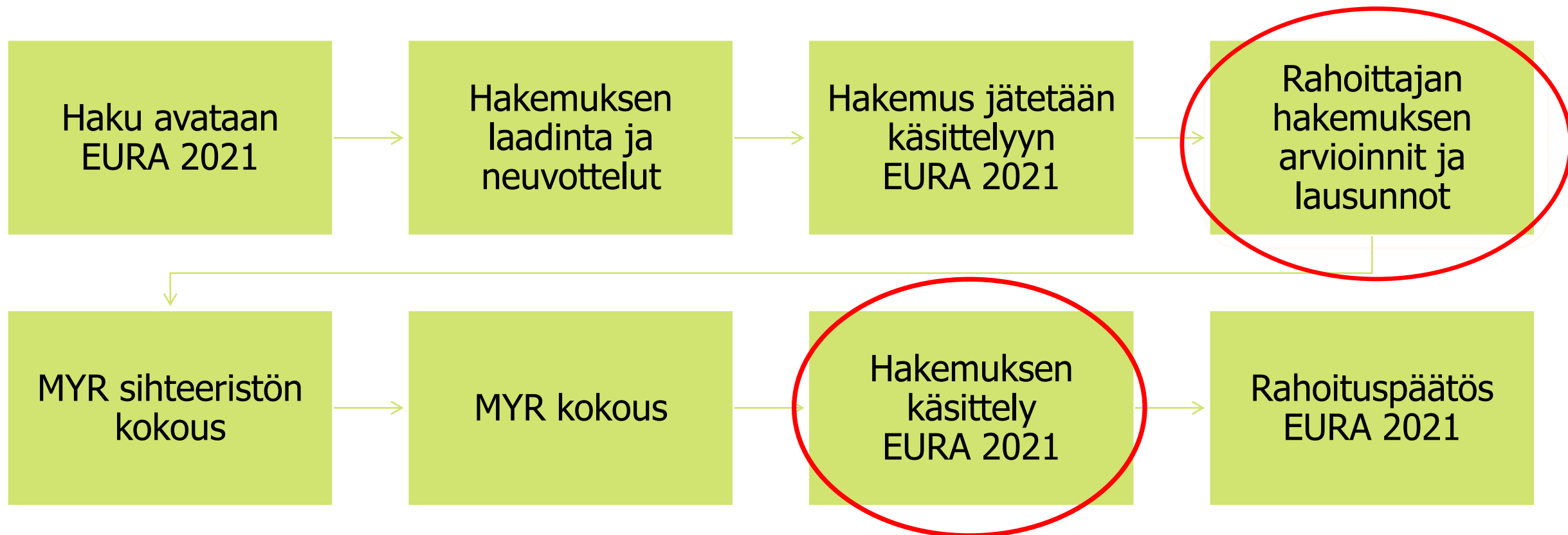
Ulla-Riitta Pölönen



Euroopan unionin  
osarahoittama

Uudistuva ja osaava Suomi 2021–2027

# Hakemuksen käsittelyprosessi



# Rahoitettavien hankkeiden valinta

## Yleiset valintaperusteet

Jokaisen rahoitettavan hankkeen on täytettävä



## Erityiset valintaperusteet

Jokaisella erityistavoitteella omat erityiset valintaperusteet, pisteytys



Hakemukset pisteytyksen mukaiseen etusijajärjestykseen

- Jos hakemus ei täytä yhtä tai useampaa yleistä valintaperustetta, hanketta ei voi esittää rahoitettavaksi (tukikelpoisuuden arviointi)
- Erityisten valintaperusteiden perusteella hankkeet pisteytetään
- Lisäksi alueellinen valintaperuste
  - maakuntaohjelman mukaisuus
  - JTF: Pohjois-Karjalan alueellisen siirtymäsuunnitelman mukaisuus



# EURO2021 -järjestelmän kysymyksiä 1/2

## Palkkakustannuksiin liittyviä kysymyksiä

- Onko tuen hakija osoittanut tukihakemuksen yhteydessä sellaiset tiedot suunnitellun **työn sisällöstä** jokaisen hankehenkilöstöön suunnitellun tehtävän osalta, että välittävä toimitielin voi **arvioida työn tarpeellisuuden** hankkeen toteuttamisen kannalta, ml. **kirjallinen tehtäväkuvaus**?
- Onko tuen hakija osoittanut tukihakemuksen yhteydessä, että hankkeelle kohdennettavat palkkakustannukset **eivät ylitä tuen saajan vastaavan tasoista** tehtävistä yleisesti maksaman palkan määrää?
- Onko tuen hakija esittänyt **riittävät perustelut**, jos henkilö työskentelee osa-aikaisesti tai lyhytaikaisesti hankkeessa ja työaikaosuus on **vähemmän kuin 20 % vuotuisesta 100 prosentin työaikaosuutta vastaavasta työajasta**, mutta ei kuitenkaan vähemmän kuin 10 % vuotuisesta 100 prosentin työaikaosuutta vastaavasta vuotuisesta työajasta?





# EURO2021 -järjestelmän kysymyksiä 2/2

Tuen enimmäismäärä ja muut rahoitusosuudet

- Onko hakemuksen rahoitussuunnitelmassa esitetty **riittävä määrä kokonaisrahoitusta**, jotta tukilainsäädännön mukainen tuen enimmäismäärä ei ylity?
- Onko hakemuksen rahoitussuunnitelmassa esitetystä **ulkopuolisesta rahoituksesta** toimitettu hakemuksen liitteenä rahoittajan edellyttämät **sitovat sopimukset tai aiesopimukset**?
- **Osallistuuko hakija** hankkeen rahoittamiseen **omarahoitusosuudella**?



# Yleiset valintaperusteet

- EU- ja kansalliseen lainsäädäntöön perustuvia vaatimuksia, jotka rahoittaja hakemuskohtaisesti arvioi ennen hankkeen hyväksymismenettelyä
  - Yleisten valintaperusteiden tulee täytyä kaikkien rahoitettavien hankkeiden kohdalla
  - Yleisiä valintaperusteita on 17 kappaletta
  - Kaikki valintaperusteet eivät koske kaikkia hankkeita
- tähän esitykseen on poimittu tärkeimmät



# Yleiset valintaperusteet 1/17

1. Hakemuksessa kuvatun **hankkeen toimenpiteet** kuuluvat sen **rahaston säästösten soveltamisalan piiriin**, josta tukea haetaan. Hankkeen toimenpiteet voidaan kohdentaa yleisasetuksen liitteessä mainittuun tukitoimintatyyppiin ja **tuettava toiminta on ohjelman erityistavoitteen mukaista**.

- Hankkeen tulee kuulua rahaston soveltamisalaan
- Hankkeen tulee vastata ohjelma-asiakirjan erityistavoitteen kuvausta



# Yleiset valintaperusteet 3/17

3. Hankkeella on **konkreettinen hankesuunnitelma**, joka pohjautuu tunnistettuun tarpeeseen ja joka edistää Euroopan unionin alue- ja rakennepolitiikan ohjelman erityistavoitteen tavoitteiden tuloksellista toteutumista. Hankkeen **eteneminen on seurattavissa ja todennettavissa** hankesuunnitelman perusteella.

- Arvioidaan mm. onko hakemuksessa esitetty realistisia, mitattavia tavoitteita, hankkeen konkreettisia toimenpiteitä ja niiden aikataulutusta
- Suunnitelman perusteella on voitava seurata hankkeen toteutumista
- Toimenpiteet tulee kuvata riittävän konkreettisella ja yksityiskohtaisella tasolla



# Yleiset valintaperusteet 4/17

4. Tuen hakijalla on **riittävät taloudelliset** ja muut **edellytykset hankkeen toteuttamiseksi**. Tuen hakijaa ei ole asetettu konkurssiin tai selvitystilaan. Tuen hakija ei ole olennaisesti laiminlyönyt velvollisuuksiaan suorittaa veroja tai lakisääteisiä maksuja eikä hakijalla ole olennaisia maksuhäiriöitä, ellei rahoittava viranomainen erityisestä syystä pidä tuen myöntämistä tarkoituksenmukaisena. Tuen hakijan avainhenkilö ei ole syylistynyt aiemmin avustuksia koskevaan rikokseen tai asetettu liiketoimintakieltoon.

- Arvioidaan hakijan taloudelliset edellytykset toteuttaa hanke
- Tuen hakijan verovelkatiedot sekä arvonnisäverovelvollisuutta koskevat tiedot tarkistetaan



# Yleiset valintaperusteet 5/17

5. Hankkeelle on hakemuksessa esitetty **tarkoituksenmukaiset resurssit**. Tuen hakijalla on tarvittava osaaminen hankesuunnitelmassa asetettujen tavoitteiden saavuttamiseksi.

- Tarkoittaa resurssien riittävyyttä ja kohtuullisuutta suhteessa hankkeen tavoitteisiin
- Resursseilla tarkoitetaan sekä **henkilöstöä** että hankkeen rahoitussuunnitelmassa esitettyjä **taloudellisia resursseja**
- Henkilöresursseja arvioitaessa huomioidaan mm. hankehenkilöstön riittävä osaaminen ja määrä suhteessa hankkeen kokoon ja luonteeseen
- Budjetti kohtuullinen, ei ylibudjetointia



# Yleiset valintaperusteet 6/17

6. Tuen hakijalla on riittävät edellytykset vastata hankkeella aikaansaadun toiminnan **jatkuvuudesta hankkeen päättymisen** jälkeen, jollei tämä ole hankkeen luonteen vuoksi tarpeetonta.

- Hankkeen rahoittamisen **lähtökohtana** on, että hankkeella aikaansaadulla toiminnalla on **merkitystä** tai käyttöarvoa **hankkeen päättymisen jälkeen**
- Poikkeuksen tähän voivat tehdä esim. kokeiluhankkeet



# Yleiset valintaperusteet 10/17

## 10. Tukea **ei myönnetä yleisenä toimintatukena**

- Hankkeen toiminnan tulee olla **perustoimintaan lisäarvoa tuottavaa**
- Toiminnan **tuloksia** tulee olla osoitettavissa perustoiminnasta **eriteltyinä**
- Hanke ei voi olla tuensaajan tavanomaista toimintaa





# Yleiset valintaperusteet 12/17

## 12. Kehittämishankkeen **tulokset ovat yleisesti hyödynnettävissä**

- Lähtökohtaisesti **hankkeen tuloksia tulee olla mahdollista hyödyntää muuallakin** kuin tuensaajan omassa organisaatiossa
- Julkiset tulokset tulee kuvata hankesuunnitelmassa
- Arvioidaan onko hankesuunnitelmassa rajattu hankkeen tulosten käyttöä tai jatkohyödyntämistä sekä miten tulosten saavutettavuuteen on kiinnitetty huomiota
- Jos kehittämishankkeen toimenpiteisiin osallistuu hyödynsaajina yrityksiä, vaatimusta ei sovelleta hyödynsaajien toiminnan tuloksiin siltä osin, kun tuki on kohdennettu niille tukipäätöksessä de minimis-tukena. Tällaisilla maakuntien liittojen rahoittamilla hankkeilla tulee kuitenkin olla myös laajempia aluekehitysvaikutuksia.



# Riskiluokittelun kysymyksiä

- Organisaation sisäiset valvontamenettelyt:
- **Millaisia sisäisiä valvontamenettelyjä organisaatiolla** on käytössä?
- Onko käytössä **sisäistä ohjeistusta**, joka auttaa ja tukee hankkeen tuloksellista toteuttamista?
  
- Hankkeen toteutukseen liittyvät sidonnaisuudet:
- Liittyykö hankkeen toteuttamiseen **sidonnaisuuksia**, joista voi aiheutua riskiä hankkeen toteuttamiselle tai kustannusten tukikelpoisuudelle?
- Minkälaisia sidonnaisuuksia hankkeen toteutukseen liittyy ja millä tavoin ne on otettu huomioon?



# Esteettömyysvakuutus

- Onko hankkeen totuttajalla/tuensaajalla **esteettömyysvakuutus** käytössä?
- Hallintoviranomainen suosittelee esteettömyysvakuutusta sidonnaisuuksien arvioinnin dokumentointiin:
- Mikäli esteettömyys todetaan, ei herää kysymystä siitä, onko esteettömyyttä/esteellisyyttä arvioitu
- Jos esteellisyyttä ei ole todettu, ei voida tietää, onko mahdollisia sidonnaisuuksia arvioitu
- Esimerkiksi hankintojen yhteydessä voisi hankinnoista vastaavat allekirjoittaa esteettömyysvakuutuksen



# Kiitos



Euroopan unionin  
osarahoittama

Uudistuva ja osaava Suomi 2021–2027