



ETELÄ-
KARJALAN
LIITTO



Hämeen liitto
Regional Council of Häme

KYMEN
LAAKSON
LIITTO



PÄIJÄT-HÄMEEN LIITTO



Uudenmaan liitto
Nylands förbund



VARSINAIS-SUOMEN LIITTO
EGENTLIGA FINLANDS FÖRBUND
REGIONAL COUNCIL OF SOUTHWEST FINLAND

ERUF-finansiering i södra Finland

Verksamhetslinje 1: Små och medelstora företags konkurrenskraft

Verksamhetslinje 2: Produktion och användning av ny information och kunskap

Ansökningsguide

Ansökningsomgång i ett steg för södra Finland

Egentlig ansökningsomgång 9.9 – 17.10.2019

www.strukturfonder.fi

Program för hållbar tillväxt och jobb

Hävkraft
från EU
2014–2020



Europeiska unionen
Europeiska regionala
utvecklingsfonden

Hurdana projekt kan få finansiering?	3
Projektets längd.....	3
Resultat- och outputindikatorer	3
Outputindikatorer för verksamhetslinje 1	4
Outputindikatorer för verksamhetslinje 2	5
Stödmottagare och målgrupper	5
Regional styrning och regionala prioriteringar	7
Ansökningsomgångens regionala prioriteringar	8
Ansökningstid och inlämnande av ansökning i EURA 2014-systemet.....	11
Katso-autentisering för projektaktörer.....	11
Bilagor till den egentliga ansökan.....	12
Samprojekt.....	13
Regionalt utvecklingsstöd som beviljas av ett landskapsförbund	14
Stödbelopp och stödberättigande kostnader	15
Förenklade kostnadsmodeller	16
Kostnader som ersätts procentuellt (flat rate) i ERUF-projekt.....	16
Naturaprestationer.....	17
Engångsersättning (lump sum)	17
Urvalsprocess och behandling av de ERUF-ansökningarna.....	18
Ansökningarnas offentlighet	19
Urvalskriterier	20
Allmänna urvalskriterier.....	20
Särskilda urvalskriterier	21
Regionala, kompletterande urvalskriterier	23
Horisontella principer	24
Ytterligare upplysningar om ERUF-finansieringen i södra Finland	24

Hurdana projekt kan få finansiering?

Landskapen i södra Finland tilldelar finansiering åt projekt som följer verksamhetslinjerna 1 och 2 i strukturfondsprogrammet *Hållbar tillväxt och jobb 2014–2020*. Finansieringsmöjligheterna för varje förbund varierar stort under den här omgången, så det lönar sig att noga kontrollera varje landskaps ansökningsprioriteringar ur ansökningsannonsen och/eller ansökningsguiden jämte kvarvarande finansmöjlighet hos ifrågavarande landskapsförbund.

För att ett projekt ska kunna få bidrag ska det främja strukturfondsprogrammet *Hållbar tillväxt och jobb 2014–2020* och programmets verksamhetslinje 1 eller 2 och något av linjernas särskilda mål:

Verksamhetslinje 1: Små och medelstora företags konkurrenskraft

Särskilda mål:

- 1.1 Skapa ny affärsverksamhet
- 2.1 Främja små- och medelstora företags tillväxt och internationalisering
- 3.1 Främja små och medelstora företags energieffektivitet

Verksamhetslinje 2: Produktion och användning av ny information och kunskap

Särskilda mål:

- 4.1 Utveckla forsknings-, kompetens- och innovationskluster på basis av regionala styrkor
- 5.1 Stärka företagens innovationsverksamhet
- 3.2 Utveckla lösningar med förnybar energi samt energieffektiva lösningar

Med projekt som får finansiering inom ramen för strukturfondsprogrammet *Hållbar tillväxt och jobb 2014–2020* eftersträvas nya innovationer, konkreta och bestående resultat samt verkningsfullhet.

Projektets längd

Projekt som erhåller finansiering kan pågå i högst tre år. **Projektet ska dock avslutas senast 31.12.2011.** Då man planerar ett projekt lönar det sig ändå att lägga upp en stram men realistisk tidtabell. Projektet som finansieras genomförs ofta snabbare än den maximitid som utsatts för genomförandet av projektet (ungefär 2–2½ år).

Resultat- och outputindikatorer

För strukturfondsprogrammets verksamhetslinjer och deras särskilda mål har man fastställt resultat- och outputindikatorer som finns presenterade i bilagan till programdokumentet. Indikatorerna är mer detaljerade än under tidigare programperioder. Av projektet som får finansiering förutsätts att de producerar mätbara resultat och indikatorer som kan eftersträvas. **Det lönar sig att noggrant bekanta sig med indikatorerna redan vid beredningen av projektet.**

Outputindikatorer för verksamhetslinje 1

Särskilt mål 1.1

- Nya företag som uppstått med stödet (och antalet sådana som kvinnor grundat)
- Företag, som inleder ny affärsverksamhet som en följd av stödet
- Företag med en märkbar ökning av personalomsättning
- Nya arbetsplatser som fåtts med hjälp av stödet (+ de som sysselsätter kvinnor)
- Företag som främjar koldioxidsnålhet
- Antalet företag som får stöd
- Antalet företag som får finansiellt stöd

Särskilt mål 2.1

- Företag i projekt som har företagets tillväxt och internationella affärsverksamhet som ett viktigt mål
- Företag som inleder export eller utvidgar sin verksamhet till nya exportmarknader
- Företag med en märkbar ökning av omsättning eller personal
- Nya arbetsplatser som fåtts med hjälp av stödet
- Företag som främjar koldioxidsnålhet
- Inbesparad energi MWh
- Antalet företag som får stöd
- Antalet företag som får finansiellt stöd

Särskilt mål 3.1

- Inbesparad energi MWh
- Demonstrationer i företagen som främjar koldioxidsnålhet
- Företag som främjar koldioxidsnålhet
- Företag i projekt som har företagets tillväxt och internationella affärsverksamhet som ett viktigt mål
- Företag som inleder exportverksamhet eller utvidgar till nya exportmarknader
- Företag med en märkbar ökning av omsättning eller personal
- Nya arbetsplatser som fåtts med hjälp av stödet
- Företag, som inleder ny affärsverksamhet som en följd av stödet
- Antalet företag som får stöd
- Antalet företag som får finansiellt stöd

Outputindikatorer för verksamhetslinje 2

Särskilt mål 4.1

- Företag som får annat än finansieringsstöd
- Nya FoU-arbetsplat som fått med hjälp av stödet
- Företag som deltagit i projekt som letts av forsknings- och utvecklingsinstitutioner
- Företag som inleder FoU-verksamhet eller FoU-samarbete med universitet, högskolor eller forskningsinstitut
- Nya innovationsplattformar
- Produkter och service som utvecklats och piloterats i innovationsplattformar
- Företag som samarbetar med städer i innovativa omgivningar
- Privata investeringar som motsvarar offentligt stöd till innovering eller till forsknings- och utvecklingsprojekt
- Antalet projekt som får stöd

Särskilt mål 5.1

- Antalet företag som får annat än finansiellt stöd
- Företag, som med hjälp av stödet skapar en ny eller en märkbart förbättrad produkt till marknaderna (produkten är ny på marknaden)
- Företag som med hjälp av stödet skapar en ny eller en märkbart förbättrad produkt till företagen (produkten är ny för företaget)
- Företag som deltagit i projekt som leds av forsknings- och utvecklingsinstitutioner
- Företag som inleder FoU-verksamhet eller FoU-samarbete med universitet, högskolor eller forskningsanstalter
- Företag som får ny affärsverksamhet som baserar sig på förnybara energilösningar/stöd till koldioxidsnålhet
- Startup-företag med märkbara färdigheter att utveckla en ny produkt, ny serviceform eller produktionsmetod
- Nya applikationer som företagen genomfört med hjälp av företagets öppna innehåll och gränssnitt
- Privata investeringar som motsvarar offentligt stöd till innovering eller till forsknings- och utvecklingsprojekt
- Antalet projekt som får stöd

Särskilt mål 3.2

- Antalet företag som får annat än finansiellt stöd
- Företag som på marknaden för fram en ny eller en från tidigare version märkbart utvecklad produkt eller utvecklat material som främjar koldioxidsnålhet
- Nya lösningar som främjar samhällets koldioxidsnålhet
- Företagens demonstrationer som främjar koldioxidsnålhet
- Företag som deltagit i projekt som letts av forsknings- och utvecklingsinstitutioner
- Företag som inleder FoU-verksamhet eller FoU-samarbete med universitet, högskolor eller forskningsinstitut
- Inbesparad energi MWh
- Privata investeringar som motsvarar offentligt stöd till innovering eller till forsknings- och utvecklingsprojekt
- Antalet projekt som får stöd

Stödmottagare och målgrupper

I strukturfondsprogrammets programdokument fastställs vem som kan få stöd och vilka målgrupper verksamhetslinjernas särskilda mål har. En stödmottagare är den sökande inom ett projekt och erhåller finansiering ur ERUF samt statlig finansiering för projektet. Projektets målgrupp får inte direkt finansiering för projektet utan de utvecklingsåtgärder som genomförs inom projektet riktas mot målgruppen. Målgruppen för ett projekt kan vara till exempel små och medelstora företag eller andra organisationer.

Enligt programdokumentet har ERUF följande målgrupper och stödmottagare:

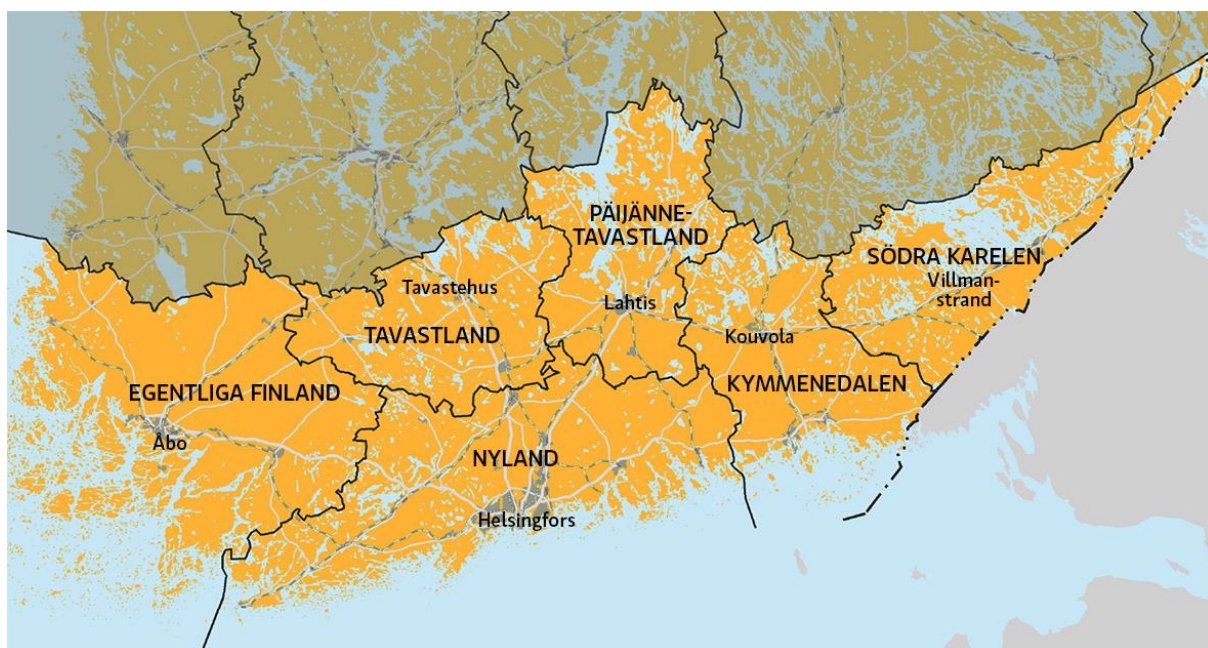
VERKSAMHETSLINJE 1	MÅLGRUPPER	STÖDMOTTAGARE
<p>Särskilt mål 1.1.</p> <p>Skapa ny affärsverksamhet</p>	små och medelstora företag	Nya och tillväxtinriktade företag, företagsgrupper och -nätverk, näringarnas utvecklingsorganisationer, forsknings- och utbildningsorganisationer, kommuner och andra offentliga samfund, föreningar och andelslag
<p>Särskilt mål 2.1.</p> <p>Främja små- och medelstora företags tillväxt och internationalisering</p>	små och medelstora företag	Nya och tillväxtinriktade företag, företagsgrupper och -nätverk, näringarnas utvecklingsorganisationer, forsknings- och utbildningsorganisationer, kommuner och andra offentliga samfund
<p>Särskilt mål 3.1.</p> <p>Främjande av små och medelstora företags energieffektivitet</p>	företag	Nya och tillväxtinriktade företag, företagsgrupper och -nätverk, näringarnas utvecklingsorganisationer, forsknings- och utbildningsorganisationer, kommuner och andra offentliga samfund
VERKSAMHETSLINJE 2	MÅLGRUPPER	STÖDMOTTAGARE
<p>Särskilt mål 4.1.</p> <p>Utveckla forsknings-, kompetens- och innovationskluster på basis av regionala styrkor</p>	företag, forsknings- och utbildningsorganisationer	Forsknings- och utbildningsorganisationer, företag och företagsgrupper, näringarnas utvecklingsorganisationer, offentligt ägda teknologi- och kompetenscenter och -kluster, kommuner och andra offentliga samfund, föreningar och andelslag
<p>Särskilt mål 5.1.</p> <p>Stärka företagens innovationsverksamhet</p>	företag	Forsknings- och utbildningsorganisationer, företag och företagsgrupper, näringarnas utvecklingsorganisationer, offentligt ägda teknologi- och kompetenscenter och -kluster, kommuner och andra offentliga samfund, föreningar och andelslag
<p>Särskilt mål 3.2.</p> <p>Utveckla lösningar med förnybar energi och energieffektiva lösningar</p>	företag, forsknings- och utbildningsorganisationer, kommuner	Företag, företagsgrupper och -nätverk, näringarnas utvecklingsorganisationer, forsknings- och utbildningsorganisationer, kommuner och andra offentliga samfund, föreningar och andelslag

Enbart sådana organisationer som i programdokumentet definieras som stödmottagare kan söka finansiering och bli stödmottagare.

Obs! Landskapsförbundet beviljar inte bidrag för utvecklingen av ett enskilt företags affärsverksamhet eller genomförandet av dess affärsverksamhet. Stöd beviljas inte heller för kostnader som föranleds av sökandens normala verksamhet eller av PR-verksamhet i anslutning till den (24 § i finansieringsförordningen).

Regional styrning och regionala prioriteringar

Till det område som södra Finlands ERUF-program omfattar hör följande sex landskap: **Egentliga Finland, Egentliga Tavastland, Kymmenedalen, Nyland, Päijänne-Tavastland och Södra Karelen.**



Samtliga landskap i södra Finland har sina egna prioriteringar för utveckling och de fastställs i landskapsprogrammen. Om projektet genomförs på södra Finlands område ska den sökande utöver programmet Hållbar tillväxt och jobb även bekanta sig med de olika landskapsprogrammen jämte genomförandeplanerna i de olika landskapen samt med landskapens prioriteringar för utveckling.

Landskapsprogrammen finns på [adressen](#):

www.rakennerahastot.fi/sv → Södra Finlands område → Utvecklingstyngdpunkter

I ansökan ska den sökande tydligt ange till vilket landskap projektet riktar sig och från vilket landskap man ansöker om finansiering. I EURA 2014 är den myndighet som ansökningarna levereras till alltid Nylands förbund. Myndigheten som behandlar ansökan är det landskapsförbund från vilket man söker finansiering. Som projektets områden ska endast anges de landskap som projektets åtgärder i första hand styrs till. Samtliga landskap i södra Finland ska inte anges som målområden om inte projektet riktar sig till samtliga landskap.

- **EXEMPEL:** Om det i ett projekt som huvudsakligen genomförs i Päijänne-Tavastland eventuellt deltar några företag (= liten andel av det totala antalet företag som deltar i projektet) från Nyland och Kymmenedalen ska finansiering sökas från det landskap som projektet i **huvudsak** riktar mot, det vill säga i det här fallet Päijänne-Tavastland.

Beslutsprocessen kring projektansökningarna framskrider sedan i de landskap dit projektets verksamhet styrs och där finansiering för projektet beviljas. Aktörer som bereder projekt som överskrider landskapsgränserna bör innan inlämnande av ansökan vara i kontakt med de landskapsförbund vars områden projektet omfattar och från vilka man ansöker om finansiering.

Ansökningsomgångens regionala prioriteringar

Genomförandet av projekt kan ske regionalt eller så att de överskrider landskapsgränserna i Södra Karelen, Egentliga Tavastlands, Kymmenedalens, Päijänne-Tavastlands, Nylands och Egentliga Finlands områden. Under ERUF-omgången hösten 2019 har landskapen tagit fram sina egna **regionala prioriteringar** som de vill att ansökan om finansiering betonar.

Under den här omgången är det gemensamma temat spetsområden för smart specialisering och koldioxidsnålhet.

Finansieringsmöjligheterna för varje förbund varierar stort under den här omgången, så det lönar sig att noga kontrollera varje landskaps ansökningsprioriteringar ur ansökningsannonsen och/eller ansökningsguiden jämte kvarvarande finansmöjlighet hos ifrågavarande landskapsförbund. Läget för varje finansiering specificeras under hösten 2019, då den finansiering som inte utnyttjats av avslutade projekt returneras till den finansierande myndigheten.

Under omgången önskar man få rikligt med projektansökningar som överskrider landskapsgränserna. Det finns ingen särskild prioritering för projekt som överskrider landskapsgränser, utan de kan fritt utnyttja öppet innehåll. Landskapsöverskridande projekt efterlyses i synnerhet till det särskilda målet 3.2. Utveckla lösningar med förnybar energi och energieffektiva lösningar.

Nedan beskrivs de verksamhetslinjer och särskilda mål samt landskapens regionala prioriteringar som är aktuella under den här ansökningsomgången.

Södra Karelen

I Södra Karelen sökes projekt inom verksamhetslinjerna 1 och 2 jämte alla särskilda mål. Dessa vill Södra Karelen särskilt stöda med följande teman:

- Främjandet av smart serviceproduktion
 - Nya modeller för affärsverksamhet vid små och medelstora företag (verksamhetslinje 1)
 - Utvecklandet av innovationsförmåga vid små och medelstora företag (verksamhetslinje 2)
 - Förnyandet av offentliga servicestrukturer (verksamhetslinje 2)
 - Kommunbaserade åtgärder för främjandet av koldioxidsnålhet (verksamhetslinje 2)
- Intensivare samarbete och kompetens för att genomföra innovationsstrategi (verksamhetslinje 1, verksamhetslinje 2)

<http://www.ekarjala.fi/liitto/suunnittelu-ja-kehittaminen/aluekehittaminen/maakuntaohjelma-2018-2021/>

Egentliga Tavastland

Egentliga Tavastland söker projekt till de särskilda målen i verksamhetslinjen 2 i ERUF-programmet:

- 4.1. Utvecklande av forsknings-, kompetens- och innovationskluster på basis av regionala styrkor
- 5.1. Stärkande av företagets innovationsverksamhet
- 3.2. Utveckla lösningar med förnybar energi och energieffektiva lösningar

Tavastlands förbunds finansiering riktas till projekt enligt landskapsprogrammet Häme 2018+, och i enlighet med strategin för den smarta specialiseringen i landskapet.

<http://hameenliitto.fi/sites/default/files/dokumentit/hame-ohjelma-2018-2021.pdf>

Kymmenedalen

I Kymmenedalen sökes projekt till alla särskilda mål inom verksamhetslinjerna 1 och 2. Landskapet prioriterar speciellt projekt som stöder den smarta specialiseringen i Kymmenedalen och koldioxidsnålheten.

Spetsområdena för den smarta specialiseringen i Kymmenedalen:

- Logistik
 - Säkerhet och intelligent logistik
- Bioekonomi
 - Energi, nya produkter och företagsverksamhet av resurseffektiv och koldioxidsnål bio- och cirkulär ekonomi
- Digitalisering
 - Cybersäkerhet och spel samt digitala applikationer i logistiken, bioekonomin, turismen och inom välfärd och hälsovård.

<http://www.kymenlaakso.fi/aluekehitys/maakuntaohjelma/kymenlaakso-ohjelma-2018-2021>

Päijänne-Tavastland

Päijänne-Tavastland söker projekt som berör målen inom verksamhetslinje 2. Förutom de gemensamma prioriteringarna betonar Päijänne-Tavastland teman kring flaskhalsar inom tillväxten baserad på **digitalisering och regionalitet**.

<http://www.paijat-hame.fi/tehtavat/liiton-tehtavat/maakuntaohjelma/>

Nyland

I Nyland sökes projekt till verksamhetslinjen 2 och dess särskilda mål 3.2. Nyland deltar **endast i projektheter som berör det särskilda målet 3.2 som överskrider landskapsgränser**. I ansökningsomgången sökes projekt som stöder koldioxidsnålhet och förenar den smarta specialiseringen i Nyland, och som skapar förutsättningar för nätverkssamarbete både nationellt och internationellt.

Den här ansökningsomgången i Nyland beaktar inget projekt som gäller enbart ett landskap.

https://www.uudenmaanliitto.fi/sv/regionutveckling/nylandsprogrammet_2.0

https://www.uudenmaanliitto.fi/sv/regionutveckling/smart_specialisering

https://www.uudenmaanliitto.fi/files/21304/Helsinki_Smart_Esite_suomi.pdf

Egentliga Finland

Egentliga Finland söker projekt till verksamhetslinje 2 och dess alla särskilda mål. I valet poängteras fokuseringar enligt smart specialisering som följer landskapsstrategin för Egentliga Finland

- Blå tillväxt och modernisering av industri
- Innovativa matkedjor
- Medicinsk och bioteknologi

Projekt som överskrider landskapsgränser önskar speciellt till särskilt mål 3.2. Utveckla lösningar med förnybar energi och energieffektiva lösningar, men även till öppet innehåll och särskilt mål hos övriga landskap.

<https://www.varsinais-suomi.fi/sv/uppgifter-och-verksamhet/landskapsstrategi/landskapsprogram>

Ansökningstid och inlämnande av ansökning i EURA 2014-systemet

Ansökningsomgången för ERUF i södra Finland inleds 9.9.2019 och avslutas 17.10.2019.

Sökanden fyller i projektansökningen i EURA 2014-systemet som finns på adressen www.eura2014.fi. Ansökningarna ska lämnas in **senast 17.10.2019**.

Innan blanketten fylls i ska den sökande noggrant bekanta sig med [anvisningarna](#) för hur blanketten ska fyllas i. Den undertecknade ansökan skickas inte i utskrivet format till den finansierande myndigheten utan ansökan lämnas enbart in elektroniskt via EURA 2014-systemet.

För att söka finansiering förutsätts att organisationen tar i bruk Befolkningsregistercentralens [Katso-autentiseringstjänst](#). En stor del av de sökande för strukturfondsprojekten har redan tagit i bruk autentiseringstjänsten. Den sökande bör i god tid ta reda på om den egna organisationen redan har en Katso-kod. En huvudanvändare har hand om organisationens Katso-kod. Den sökande bör ta reda på vem som är huvudanvändare för Katso inom den egna organisationen. Om organisationen inte har en huvudanvändare för Katso kan man registrera en sådan.

Huvudanvändaren skapar sedan en Katso-underkod för den som bereder projektet samt en för personen lämplig behörighet till EURA 2014-systemet. För elektronisk ärendehantering via EURA 2014 finns det i Katso två olika behörigheter för arbetsministeriets tjänster:

- 1) EURA 2014 – ärendehantering/namntecknare**, kan fylla i och spara ansökningar och lämna in dem för myndighetsbehandling (motsvarar den person som skulle underteckna ansökan om den skulle skickas in i utskrivet format)
- 2) EURA 2014 – ärendehantering/beredning**, kan fylla i och spara ansökningar men inte lämna in dem för myndighetsbehandling

Därtill har organisationens huvudanvändare för Katso-tjänsten alltid möjlighet att fylla i ansökningar och lämna in dem för myndighetsbehandling utan att huvudanvändaren behöver ha en skild behörighet till EURA 2014-systemet.

Katso-autentisering för projektaktörer

Katso-huvudanvändaren vid er egen organisation skapar en underkod åt dig till EURA 2014 och ger dig ett användarnamn och ett fast lösenord. Du får ett automatiskt meddelande till din e-post om att en underkod har skapats.

Registrera din underkod som en Katso-underkod genom att följa instruktionerna i ovan nämnda e-postmeddelande. För att registrera underkoden behöver du också dina personliga bankkoder eller ett chipförsedd elektroniskt personkort (HST-kort). Du kan också registrera din kod genom att personligen besöka en skattebyrå som sköter Katso-kundregistreringar. Skriv i samband med registreringen ut en lista över engångslösenord (motsvarar den lista över engångskoder som används i nätbanken).

I fortsättningen loggar du in i EURA 2014-systemet med ditt Katso-användarnamn, ditt fasta lösenord och ett engångslösenord. Det kostar ingenting att använda Katso-tjänsten.

Mer information om Katso-autentisering: <https://yritys.tunnistus.fi>

Bilagor till den egentliga ansökan

Följande bilagor ska bifogas med den egentliga ansökan i ansökningsomgångens andra fas:

- **Överenskommelsen om kommunal finansiering** ska gärna skickas samtidigt som finansieringsansökan men senast innan beslutet om finansiering har fattats.
- **För projekt som är samprojekt bifogas ett avsiktsavtal** där parterna förbinder sig till samprojektet, ger fullmakt åt projektets administratör att för de övriga parternas del lämna in ansökan i EURA 2014 och kommer överens om en verksamhetsmodell för samprojektet (t.ex. vem som är projektets administratör).
- **En utredning om moms** ifall mervärdesskatten tillkommer till den sökandes slutliga kostnader och om mervärdesskatt ingår i de kostnader som anges i ansökan. Momsutredningen kan vara av beskattaren begärd handledning eller annan tillförlitlig utredning och den bör vara möjligast aktuell. Utredningen ska utgå från beskattarens anvisningar eller förhandsbeslut.
- Vid behov **en specifikation över sekretessbelagda uppgifter**. Det måste finnas särskilda argument för att uppgifter ska hemlighållas eftersom strukturfinansieringen är offentlig verksamhet.

Den sökande kan också bifoga övriga bilagor till ansökan. Vid behov kan den stödbeviljande myndigheten be den sökande att bifoga ytterligare bilagor eller utredningar.

Samprojekt

I ett samprojekt beviljas två eller fler projektgenomförare gemensam finansiering och stödmottagarna *ansvarar solidariskt* för genomförandet av projektet. I ett samprojekt söker samtliga parter finansiering. Var och en av dem som ansöker om stöd för ett samprojekt ska uppfylla de krav som gäller för stödmottagare. I ett samprojekt deltar samtliga stödmottagare i finansieringen av samprojektet. Kostnader som föranleds av ett delprojekt inkluderas i projektets budget.

Projektkonsortier som ansöker om projekt som överskrider landskapsgränserna ska från fall till fall avgöra om de sökande vill lämna in en gemensam ansökan för ett samprojekt eller om varje part i projektet lämnar in en egen skild ansökan. **Landskapsöverskridande projektansökningar riktas alltid till Nylands förbund.**

Om det bland projektgenomförarna finns parter som kommer från något annat område än södra Finlands område lönar det sig att redan i projektets planeringsfas vara i kontakt med de landskapsförbund som berörs och diskutera vilka möjligheter det finns att genomföra projektet.

De sökande i ett samprojekt (= delgenomförarna) ska välja en så kallad huvudgenomförare bland projektaktörerna. Huvudgenomföraren fungerar som projektets administratör och har ansvaret för att vara i kontakt med den stödbeviljande myndigheten. Huvudgenomföraren lämnar in en gemensam EURA2014-ansökningsblankett på alla genomförares vägnar.

Som bilaga till projektansökan levereras ett avtal om genomförandet av ett samprojekt. I avtalet förbinder sig delgenomförarna till en gemensam ansökan, kommer överens om projektets administratör och befullmäktigar huvudgenomföraren/administratören att lämna in EURA2014-ansökningsblanketten för sin del. Detta är ytterst viktigt, eftersom behovsprövat stöd inte kan beviljas med administrativa beslut till någon som inte ansökt om ifrågavarande stöd. I ansökningsskedet räcker även ett avsiktsavtal, men innan beslut fattas, behövs ett slutligt avtal.

Utöver en administratör och flera projektgenomförare kan projektet också ha andra samarbetspartner. En samarbetspartner är en aktör som deltar i projektet men *vars kostnader inte ingår i projektets budget*. En samarbetspartner kan delta med finansiellt stöd i projektet samt delta i projektsamarbetet men inget bidrag utbetalas åt samarbetspartnern.

En del av åtgärderna i ett samprojekt kan genomföras som en köpt tjänst av en tredje part. **Alla anskaffningar ska följa lagstiftningen om offentlig upphandling. Underleveranser som riktar sig direkt till en viss underleverantör är alltså inte tillåtna.**

I ett samprojekt har projektets administratör ansvaret att rapportera om projekthelheten till den stödbeviljande myndigheten. Det är ändamålsenligt att det i den grad det är möjligt är den organisation som förvaltar projektet som sköter de ekonomisk-administrativa ärendena mellan projektet och den stödbeviljande myndigheten. Organisationen som förvaltar projektet svarar för samordningen av helhetsuppföljningen och finansieringshelheten (för alla delprojekt) samt för uppföljningen av den totala finansieringen och enskilda finansieringsposter. Projektets administratör bör även se till att all information förmedlas till de olika projektgenomförarna.

Organisationen som förvaltar projektet ansvarar för att utbetalningsansökningar, uppföljningsuppgifter, slutrapport samt eventuella andra uppgifter som gäller hela projektet förmedlas till den stödbeviljande myndigheten via EURA 2014-systemet. I ett samprojekt bör de parter som genomför projektet skicka samtliga nödvändiga uppgifter och dokument till organisationen som förvaltar projektet. Organisationen som förvaltar projektet sammanställer uppgifterna och utarbetar handlingar som omfattar hela projektet och vidarebefordrar dem till den stödbeviljande myndigheten. **Innan beslut om finansiering fattas bör projektgenomförarna sinsemellan ingå ett projektavtal där man kommer överens om samarbetet och aktörernas ansvar och skyldigheter.** Nylands förbunds [anvisningar för avtal om samprojekt](#) finns i [södra Finlands materialbank](#) på [strukturfonder.fi](#)

Regionalt utvecklingsstöd som beviljas av ett landskapsförbund

Ett landskapsförbund kan bevilja regionalt utvecklingsstöd

- 1) För projekt som gäller utvecklingen av regionens näringsverksamhet
- 2) För utvecklingsprojekt som gäller främjande av det näringspolitiska samarbetet mellan kommunerna
- 3) För andra utvecklingsprojekt för uppnående av regionens utvecklingsmål
- 4) För näringspolitiska samarbetsprojekt mellan Finland och andra länder och för andra samarbetsprojekt som främjar den regionala utvecklingen

Ett utvecklingsprojekt kan innefatta mindre investeringar (t.ex. datorer, apparatur, datanät) ifall dessa är nödvändiga för att utvecklingsprojektet ska kunna genomföras. Kostnaderna ska vara rimliga samt nödvändiga för genomförandet av projektet.

Obs! Landskapsförbundet beviljar inte bidrag för utvecklingen av ett enskilt företags affärsverksamhet eller genomförandet av dess affärsverksamhet.

Stöd beviljas inte heller för kostnader som föranleds av sökandens normala verksamhet eller av PR-verksamhet i anslutning till den (24 § i finansieringsförordningen).

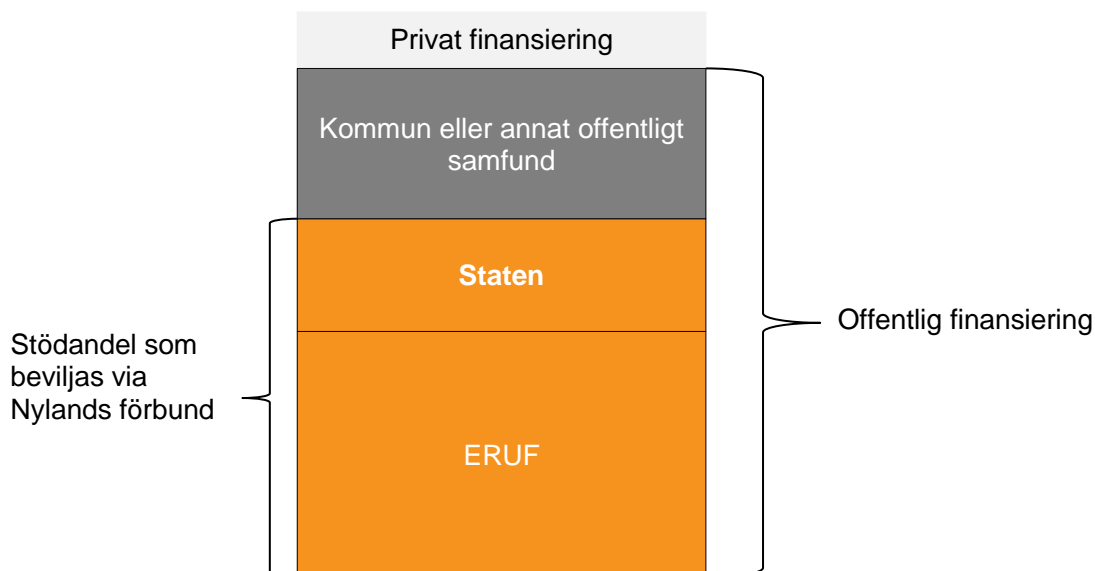
Stödbelopp och stödberättigande kostnader

Av det regionala utvecklingsstödet kan stödbeloppet enligt bestämmelserna utgöra högst 80 % av projektets godtagbara totala kostnader. Strukturfondsprogrammet förutsätter att i genomsnitt 25 % av den nationella offentliga finansieringen (= ERUF, statlig samt kommunal/annan offentlig finansiering sammanlagt) på programnivå består av kommunal och/eller annan offentlig finansiering. I ERUF-projekt som finansieras av landskapsförbunden kan den kommunala finansieringsandelen ofta vara betydligt högre så det lönar sig för dem som bereder projekt att **projektbudgeten utgå ifrån en stödnivå på högst ungefär 70 %**. Därtill bör man beakta att **stödprocenten i ett samprojekt är densamma för alla parter**.

Stödbeloppet för investeringar i anslutning till projektet kan utgöra högst 70 %. De viktiga anskaffningar som kan klassificeras som klara projektinvesteringar blir **ett separat, parallellt projekt**. Vanligtvis är stödprocenttalet 50 – 70. Med investeringar får stödmottagaren kontinuerligare och långvarigare nytta än vad projektets genomförandetid ger vid handen. Det är därför motiverat att sökanden deltar i finansieringen med ett större belopp än i utvecklingsprojektet.

Stödmottagarens självfinansieringsandel ska innefatta stödmottagarens egen finansiering. Därtill kan en del av självfinansieringsandelen uppbäras från andra finansieringskällor, till exempel från kommuner, städer eller företag.

Om projektets målgrupp är företag kan de betala en deltagaravgift för projektet. Deltagaravgifter som betalas av företag som deltar i projektet räknas som intäkter för projektet. Intäkterna dras av från de totala kostnaderna och skillnaden utgör sedan nettokostnaderna. I projektets finansieringsplan beskrivs hur nettokostnaderna finansieras. Stödprocenten för ERUF-finansiering samt statlig finansiering fastställs som en procentandel på basis av nettokostnaderna.



Kommunal finansiering bör diskuteras med vederbörande kommun/kommuner **innan ansökan om stöd lämnas in**. Därtill bör den sökande som bilaga till den egentliga ansökan om finansiering i ansökningsomgångens andra fas, eller senast innan beslut om finansiering fattats inlämna ett **skriftligt intyg av vilket det framgår att kommunen förbinder sig till den angivna finansieringsandelen**.

Under strukturfondsperioden 2014–2020 gäller en förordning där de stödberättigande kostnaderna för projekt fastställs. Statsrådets förordning om stödberättigande kostnader som medfinansieras av strukturfonderna 358/2014 finns tillgänglig i statens författningssamling (www.finlex.fi).

De viktigaste författningarna och förordningarna som styr projektverksamheten finns på adressen: <http://www.rakennerahastot.fi/sv/etusivu> → För projektaktörerna → Lagar och förordningar

Förenklade kostnadsmodeller

Kostnader som ersätts procentuellt (flat rate) i ERUF-projekt

Nylands förbund förutsätter att flat rate-modellen i regel följs. Enligt flat rate-modellen ersätts projektets indirekta kostnader med en procentuell andel av projektpersonalens lönekostnader.

Flat rate-procenten för ERUF är 24 % eller 15 % av projektets godtagbara lönekostnader. En flat rate-procent på 15 % används endast i undantagsfall i projekt som med anledning av sitt innehåll har speciellt höga resekostnader.

För procentuell ersättning (flat rate) i ERUF-projekt finns två alternativ:

En flat rate-modell på 24 % av projektpersonalens godtagbara lönekostnader innefattar	En flat rate-modell på 15 % av projektpersonalens godtagbara lönekostnader innefattar
<ol style="list-style-type: none">1) Projektets resekostnader2) Kontorskostnader3) Deltagaravgifter för projektpersonalens deltagande i utbildningar och seminarier4) Kostnader för projektpersonalens företagshälsovård5) Kostnader som uppkommer av lokaler, maskiner och apparatur som används av projektpersonalen6) Kostnader för projektets styrgrupp	<p>Punkterna 2–6, dvs. övriga indirekta kostnader. Däremot inte resekostnader – de anmäls som projektets direkta kostnader.</p>

Obs! Samtliga delprojekt som ingår i ett samprojekt ska följa den flat rate-modell som gäller för samprojektet.

Med *direkta kostnader* avses kostnader som i projektets bokföring definieras i form av utbetalda räkningar eller andra motsvarande bokföringsverifikat. De direkta kostnaderna ska direkt kunna hänföras till projektet. För de direkta kostnaderna tillämpas gällande bestämmelser om stödberättigande kostnader.

ERUF:s direkta kostnader som utgör en beräkningsgrund för flat rate-modellen:

Lönekostnader som har uppkommit av arbete som varit nödvändigt för genomförandet av projektet och som grundar sig på lagen eller tjänste- eller kollektivavtal.

ERUF:s direkta kostnader som inte utgör en beräkningsgrund för flat rate-modellen: utbetalning sker enligt verklig realisering:

- köptjänster som är en del av genomförandet av projektets innehåll, inbegriper resekostnader som uppkommit i samband med dessa
- kostnader som uppkommit i samband med projektets informationsgivning och marknadsföring
- projektets revisionskostnader
- anskaffnings- och hyreskostnader för byggnader och markområden som skaffats för att producera projektets innehåll
- anskaffnings-, leasing-, avskrivnings- och hyreskostnader för maskiner och apparatur som skaffats för att producera projektets innehåll
- materiella och immateriella anskaffningar för att producera innehåll för projektet
- projektets resekostnader (om flat rate-modellen som följs är 15 %)

ERUF:s indirekta kostnader som ersätts enligt flat rate-modellen, till exempel:

Projektpersonalens:

- resekostnader (om flat rate-procenten som följs är 24 %)
- kontorskostnader
- deltagaravgifter för utbildningar och seminarier
- kostnader för företagshälsovård
- styrgruppens kostnader

Naturaprestationer

För projekt som medfinansieras av ERUF godkänns inte naturaprestationer (separat rapporterade kostnader) som en del av projektets kostnader eller finansiering.

Engångsersättning (lump sum)

Användningen av modellen för engångsersättningar, lump sum, föreskrivs i förordningen om stödberättigande kostnader (358/2014) 8§. Modellen lämpar sig för mindre projekt vars resultat enkelt och tydligt kan verifieras. I projekt som finansieras med engångsersättning kan den offentliga finansieringen uppgå till högst 100 000 € (= EU/staten + kommunal finansiering + övrig offentlig finansiering). I projekt som finansieras med engångsersättning ska projektets resultat och de åtgärder som ska genomföras tydligt och entydigt kunna definieras.

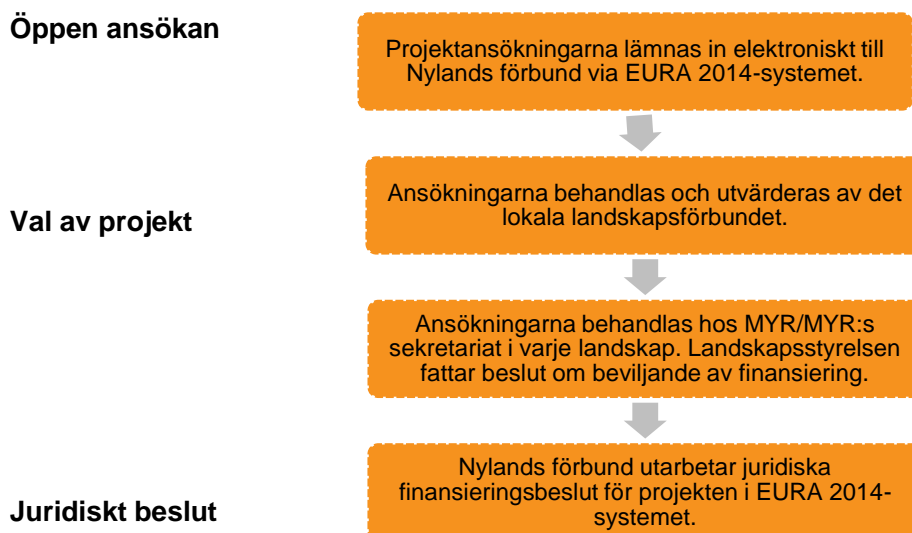
I ERUF-projekt som finansieras i enlighet med modellen för engångsersättning kan man i kostnadsberäkningen utnyttja den procentuella andelen på 24 % för de allmänna kostnaderna (enligt den s.k flat rate-modellen).

Urvalsprocess och behandling av de ERUF-ansökningarna

Landskapsförbunden förvaltar på sina egna områden finansieringsramen för Europeiska regionala utvecklingsfonden. Bland landskapsförbunden i södra Finland har Nylands förbund hand om alla administrativa uppgifter i anslutning till ERUF-projekten. I EURA2014 är den myndighet som ansökningarna levereras till alltid Nylands förbund. Myndigheten som behandlar ansökan är det landskapsförbund från vilket man söker finansiering.

Ansökningarna behandlas och utvärderas av det lokala landskapsförbundet. Landskapets samarbetsgrupp (MYR) koordinerar och samordnar strukturfondsverksamheten i landskapet. Ansökningarna behandlas hos MYR/MYR:s sekretariat i varje landskap. Landskapsstyrelsen fattar beslut om beviljande av finansiering. Nylands förbund svarar för de juridiska finansieringsbesluten för projekten i EURA 2014-systemet.

Behandlingen av ansökningarna i ansökningsomgångens andra fas:



Ansökningarnas offentlighet

Bilagor som den sökande anser innehålla konfidentiella uppgifter eller uppgifter som ska hemlighållas kan i EURA 2014-systemet markeras som hemliga. Försök undvika stora mängder bilagor.

Inom strukturfondsverksamheten tillämpas lagen om offentlighet i myndigheternas verksamhet (offentlighetslagen 621/1999) enligt vilken utgångspunkten är att handlingar som innehas av en myndighet eller som har tillkommit myndigheten är offentliga. Handlingar kan enbart hemlighållas på de grunder som föreskrivs i lagen. Det kan till exempel vara fråga om att skydda affärs- eller yrkeshemligheter (offentlighetslagen 24§). Det kan exempelvis gälla detaljerade uppgifter om de sökandes forsknings- och utvecklingsarbete, som är typiska för en finansieringsansökan, och uppgifter om privata och offentliga samfunds affärs- och yrkeshemligheter.

Den sökande ska i ansökningsskedet ta i beaktande de villkor som ställs i offentlighetslagen. Eventuella affärs- eller yrkeshemligheter eller andra uppgifter som den sökande önskar att hemlighållas ska således anges i en separat bilaga så att de sekretessbelagda uppgifterna framgår tydligt. En bilaga med sekretessbelagda uppgifter levereras till den finansierande myndigheten som bifogad fil till projektansökan i e-tjänsten EURA 2014. Det är också önskvärt att den sökande motiverar varför uppgifterna ska hemlighållas. Utgångsmässigt är all myndighetsverksamhet offentlig och uppgifter hemlighålls endast i undantagsfall. Bilagor som redogör för projektpersonalens kunnande, såsom meritförteckningar, är i princip uppgifter som ska hemlighållas. Det är i sista hand alltid den finansierande myndigheten som fattar beslut om huruvida uppgifter hemlighålls. För varje projekt görs utvärderingen separat.

Namnen på kontaktpersoner, handläggare och undertecknare kan sparas i systemets datafält. Då lönekostnader anges i blanketterna i anslutning till projektansökan ska inga namn på personer anges, utan istället ska till exempel titel eller annan identifiering användas. Namn på personer ska inte heller anges då uppgifterna fylls i beträffande andra kostnadsslag (i samband med kostnaden eller beskrivningen). Personbeteckningar får inte sparas i EURA 2014-systemets datafält eller bilagor.

EURA 2014-systemets [datasystemsbeskrivning enligt offentlighetslagen](#) och [registerbeskrivning enligt personuppgiftslagen](#) finns på adressen eura2014.fi → information om systemet.

Urvalskriterier

Uppföljningskommittén har i enlighet med förordningen om allmänna bestämmelser (1303/2013) granskat och godkänt de metoder och kriterier som används i urvalet av åtgärder 13.6.2014.

Allmänna urvalskriterier

Alla projekt som erhåller finansiering ur ERUF bör uppfylla följande *allmänna urvalskriterier*:

1. Sökandens (eller stödets överföringsmottagares) genomförandeorganisation och de åtgärder som stöds inom projektet motsvarar programmets särskilda mål.
2. Sökanden (eller stödets överföringsmottagare) är en privaträttslig eller offentligrättslig juridisk person.
3. Projektet har en målinriktad och konkret plan som grundar sig på ett identifierat behov och som möjliggör granskning av projektets framsteg.
4. Sökanden (eller stödets överföringsmottagare) har ekonomiska och funktionsmässiga förutsättningar för att genomföra projektet. Sökanden (eller stödets överföringsmottagare) är inte i konkurs och har inte i betydande grad försummat att betala skatter eller socialskyddsavgifter, och projektgenomförarens nyckelperson har inte tidigare gjort sig skyldig till brott då denne ansökt om bidrag eller meddelats näringsförbud.
5. De resurser som angetts för projektet är realistiska för att uppnå de mål som presenteras i projektplanen.
6. Sökanden (eller stödets överföringsmottagare) har förutsättningar för att ansvara om att den verksamhet som projektet åstadkommer fortsätter efter projektets slut, om detta inte är omotiverat på grund av projektets karaktär.
7. Sökanden (eller stödets överföringsmottagare) har inget utmättningsbart återkravsbeslut som riktar sig till ESI-fonderna (t.ex. brott mot varaktighetsregeln, ofullbordat tidigare återkravsbeslut om tidigare beviljat statsstöd) som inte betalats.
8. De som arbetar inom projektet har den utbildning eller kompetens som krävs för att genomföra projektet.
9. Stödet som projektet får används inte som allmänt verksamhetsstöd.
10. Utvecklingsprojektets resultat kan utnyttjas allmänt (gäller inte investeringsprojekt eller enskilda företags utvecklingsprojekt):
11. Stödet som projektet mottar har en stor betydelse för projektets förverkligande.

Ansökningarna som uppfyller de allmänna urvalskriterierna går vidare till en innehållsmässig bedömning.

Särskilda urvalskriterier

De särskilda urvalskriterierna gäller för särskilda mål. Som urvalskriterier har man lyft fram sådana tyngdpunkter och fokuseringar som ger programmet ett särskilt mervärde. Alla projekt ska påverka tillväxten, konkurrenskraften och sysselsättningen. Urvalskriterierna för varje särskilt mål är sinsemellan värda lika mycket, om inte annat meddelas.

VERKSAMHETSLINJE 1

Särskilt mål 1.1 Skapa ny affärsverksamhet

- Projektet stöder uppkomsten av ett nytt/flera nya företag eller ny affärsverksamhet.
- Projektet stöder ny innovation som förbättrar produktionsprocessens produktivitet, produkter eller tjänster inom ett företag.
- Projektet riktas mot de spetsbranscher eller utvecklingsmål som identifierats i landskapens strategier.
- Projektet stöder uppkomsten av en helt ny typ av affärsverksamhet (inom branschen).
- Projektet främjar tillväxtinriktad och sysselsättande företagsverksamhet.
- Projektet stöder små och medelstora företags internationalisering.
- Projektet främjar identifieringen och ibrukttagandet av unga företagares företagarpotential.
- Projektet stöder samarbete och nätverk mellan små och medelstora företag.
- Projektet främjar jämställdheten mellan könen.
- Projektet stöder likabehandling.
- Projektet stöder principerna för hållbar utveckling.
- Projektet stöder EU:s strategi för Östersjöregionen.

Särskilt mål 2.1 Främja små och medelstora företags tillväxt och internationalisering

- Projektet stöder små och medelstora företags hållbara tillväxt och förnyelse
- Projektet riktas mot ett kunskapsintensivt litet eller medelstort företag.
- Projektet främjar tillväxtinriktad och sysselsättande företagsverksamhet.
- Projektet riktas mot de spetsbranscher eller utvecklingsmål som identifierats i landskapens strategier.
- Projektet stöder små och medelstora företags internationalisering.
- Projektet främjar tillväxten och internationaliseringen hos unga personers företag.
- Projektet stöder samarbete och nätverk mellan små och medelstora företag.
- Projektet främjar jämställdheten mellan könen.
- Projektet stöder likabehandling.
- Projektet stöder principerna för hållbar utveckling.
- Projektet stöder EU:s strategi för Östersjöregionen.

Särskilt mål 3.1 Främja små och medelstora företags energieffektivitet

- Projektet stöder uppkomsten av ett nytt/flera nya koldioxidsnåla företag eller koldioxidsnåla affärsverksamhet.
- Projektet stöder uppkomsten av en helt ny typ av affärsverksamhet (inom branschen).
- Projektet stöder ny koldioxidsnål innovation som förbättrar produktionsprocessens produktivitet, produkter eller tjänster inom ett företag.
- Projektet stöder små och medelstora företags koldioxidsnåla tillväxt och förnyelse
- Projektet främjar tillväxtinriktad och sysselsättande företagsverksamhet.
- Projektet stöder små och medelstora företags internationalisering.
- Projektet främjar tillväxten och internationaliseringen hos unga personers företag.
- Projektet främjar samarbete och nätverk mellan företag för att främja koldioxidsnålhet.
- Projektet främjar jämställdheten mellan könen.
- Projektet stöder likabehandling.
- Projektet stöder principerna för hållbar utveckling.
- Projektet stöder EU:s strategi för Östersjöregionen.

VERKSAMHETSLINJE 2

Särskilt mål 4.1 Utveckla forsknings-, kompetens- och innovationskluster på basis av regionala styrkor

- Projektet förbättrar regionens beredskap att utveckla kompetenser inom forskning och innovation samt till teknologiska förändringar.
- Projektet skapar färdigheter att utnyttja nya möjligheter kommersiellt.
- Projektet genomförs som samarbete mellan företag och forsknings-, utbildnings- och utvecklingsorganisationer.
- Projektet stöder smart specialisering genom att koppla ihop olika kompetensområden på ett nytt sätt.
- Projektet riktas mot de spetsbranscher eller utvecklingsmål som identifierats i landskapens strategier.
- Projektet riktas mot en kunskapsintensiv och sysselsättande bransch.
- Projektet främjar internationalisering eller deltagande i nätverk.
- Projektet stöder främjandet av koldioxidsnål ekonomi.
- Projektet främjar jämställdheten mellan könen.
- Projektet stöder likabehandling.
- Projektet stöder principerna för hållbar utveckling.
- Projektet stöder EU:s strategi för Östersjöregionen.

Särskilt mål 5.1 Stärka företagens innovationsverksamhet

- Projektet stöder små och medelstora företags FoU-verksamhet för att utveckla och kommersialisera nya produkter, processer eller tjänster.
- Projektet stöder intensivt samarbete mellan små och medelstora företag och forsknings-, utbildnings- eller utvecklingsorganisationer.
- Projektet skapar förutsättningar för att inleda FoU-verksamhet i ett nytt företag.
- Projektet stöder utvecklingen av koldioxidsnål affärsverksamhet och främjar sysselsättningen.
- Projektet stöder smart specialisering genom att koppla ihop olika kompetensområden på ett nytt sätt.
- Projektet riktas mot de spetsbranscher eller utvecklingsmål som identifierats i landskapens strategier.
- Projektet främjar jämställdheten mellan könen.
- Projektet stöder likabehandling.
- Projektet stöder principerna för hållbar utveckling.
- Projektet stöder EU:s strategi för Östersjöregionen.

Särskilt mål 3.2 Utveckla lösningar med förnybar energi och energieffektiva lösningar

- Projektet stöder FoU-verksamhet som berör förnybar energi för att utveckla och kommersialisera nya produkter, processer eller tjänster.
- Projektet stöder FoU-verksamhet som berör ökning av energi- eller materialeffektivitet för att utveckla och kommersialisera nya produkter, processer eller tjänster.
- Projektet riktas mot de spetsbranscher eller utvecklingsmål som identifierats i landskapens strategier.
- Projektet stöder samhällens (företags och medborgares) nya, koldioxidsnåla lösningar.
- Projektet stöder smart specialisering genom att koppla ihop olika kompetensområden på ett nytt sätt.
- Projektet stöder företagets koldioxidsnålhet.
- Projektet stöder regionala nätverk och samarbetsformer som berör utnyttjandet av material- och energiströmmar.
- Projektet främjar jämställdheten mellan könen.
- Projektet stöder likabehandling.
- Projektet stöder principerna för hållbar utveckling.
- Projektet stöder EU:s strategi för Östersjöregionen.

I **Nyland** har landskapets samarbetsgrupp beslutat att urvalskriterierna som gäller för denna ansökningsomgång värderas enligt följande:

Särskilda urvalskriterier för det särskilda målet 3.2 inom verksamhetslinje 2	Betydelse
Projektet stöder FoU-verksamhet som berör förnybar energi för att utveckla och kommersialisera nya produkter, processer eller tjänster	8 %
Projektet stöder FoU-verksamhet som berör ökning av energi- eller materialeffektivitet för att utveckla och kommersialisera nya produkter, processer eller tjänster	8 %
Projektet riktas mot de spetsbranscher eller utvecklingsmål som identifierats i landskapens strategier	25 %
Projektet stöder samhällets (företags och medborgares) nya, koldioxidsnåla lösningar	8 %
Projektet stöder smart specialisering genom att koppla ihop olika kompetensområden på ett nytt sätt	13 %
Projektet stöder företagens koldioxidsnålhet	8 %
Projektet stöder regionala nätverk och samarbetsformer som berör utnyttjandet av material- och energiströmmar	13 %
Projektet främjar jämställdheten mellan könen	2 %
Projektet stöder likabehandling	2 %
Projektet stöder principerna för hållbar utveckling	8 %
Projektet stöder EU:s strategi för Östersjöregionen	5 %
Sammanlagt 100 %	100 %

Regionala, kompletterande urvalskriterier

Utöver ovan nämnda urvalskriterier kan landskapets samarbetsgrupp besluta om regionala, kompletterande urvalskriterier som utvärderas på en skala från 1 till 5 i samband med projektbedömningen.

Följande regionala urvalskriterier gäller i **Nyland** under den här ansökningsomgången:

1. Projektet stöder uppkomsten av öppna utvecklingsmiljöer på internationell nivå som skapas i samarbete med universitet, yrkeshögskolor, kommuner, organisationer och företag. (40 %)
2. Projektet har potential att främja beviljandet av den internationellt konkurrensutsatta FoU-finansieringen åt Nyland (60 %)

Horisontella principer

Strukturfondsprogrammets horisontella principer är jämställdhet, likabehandling och hållbar utveckling. Projektet kan beviljas finansiering endast om de horisontella principerna har beaktats i projektplanen. De horisontella principerna granskas för varje projektansökan.

Integrering av jämställdhetsperspektivet i utvecklingsprogram och projekt – Handbok för myndigheter och projektaktörer (på finska):

[Tasa-arvon valtavirtaistaminen kehittämissuhteissa ja projekteissa -opas](#)

Ytterligare upplysningar om ERUF-finansieringen i södra Finland

Nylands förbunds anvisningar för projektgenomförare och startpaketet för ERUF-projekt finns i [södra Finlands materialbank](#) på [strukturfonder.fi](#).

I frågor som berör projektplanen ska du i första hand vända dig till ditt eget landskapsförbund. Nylands förbund hjälper vid ärenden som gäller projektförvaltning och vid tekniska ärenden som berör ansökan.

**Nylands förbund,
Samordnande myndighet på södra Finlands område**
Post- och besöksadress: Estersporten 2 B, 00240 Helsingfors

Antti Taronen, sakkunnig i strukturfondsärenden
tfn 040 507 9998
antti.taronen@uudenmaanliitto.fi

Irene Gröhn, sakkunnig i strukturfondsärenden
tfn 040 182 4828
irene.grohn@uudenmaanliitto.fi

Tiina Huotari, programdirektör
tfn 0400 418 029
tiina.huotari@uudenmaanliitto.fi

Södra Karelens förbund

Post- och besöksadress: Kauppakatu 40 D, 53100 Willmanstrand

Satu Sikanen, regionutvecklingsdirektör

tfn +358 400 661 318

satu.sikanen@ekarjala.fi

Merja Taipale, projektkoordinator

tfn 040 139 0174

merja.taipale@ekarjala.fi

Tavastlands förbund

Post- och besöksadress: Niittykatu 5, 13100 Tavastehus

Marko Mälly, utvecklingschef

puh. 050 575 2193

marko.mally@hame.fi

Arto Saarinen, sakkunnig inom regionutveckling

puh. 050 305 2539

arto.saarinen@hame.fi

Kymmenedalens förbund

Postadress: PL 35, 48601 Kotka

Besöksadress: Karhulantie 36 B, 48600 Kotka

Riitta Kallström, regionutvecklingschef

tfn +358 50 368 3936

riitta.kallstrom@kymenlaakso.fi

Päijänne-Tavastlands förbund

Postadress: PL 50, 15111 Lahtis

Besöksadress: Hämeenkatu 9 A, 15110 Lahtis

Riitta Nieminen, utvecklingsdirektör

tfn 040 508 6526

riitta.nieminen@pajjat-hame.fi

Juha Hertsi, regionutvecklingschef

puh. 044 371 9442

juha.hertsi@pajjat.hame.fi

Petri Veijalainen, specialsakkunnig

tfn 044 771 9466

petri.veijalainen@pajjat-hame.fi

Egentliga Finlands förbund

Postadress: Bangårdsgatan 36, 20100 Åbo

Ville Roslakka, specialplanerare

tfn 050 592 0404

ville.roslakka@varsinais-suomi.fi

Viktiga webbadresser

www.rakenerahastot.fi/sv

www.eura2014.fi

www.uudenmaanliitto.fi/sv