



ETELÄ-
KARJALAN
LIITTO



Hämeen liitto
Regional Council of Häme

KYMEN
LAAKSON
LIITTO



PÄIJÄT-HÄMEEN LIITTO



Uudenmaan liitto
Nylands förbund



VARSINAIS-SUOMEN LIITTO
EGENTLIGA FINLANDS FÖRBUND
REGIONAL COUNCIL OF SOUTHWEST FINLAND

EAKR-rahoitus Etelä-Suomessa

Toimintalinja 1: PK-yritystoiminnan kilpailukyky

Toimintalinja 2: Uusimman tiedon ja osaamisen tuottaminen ja hyödyntäminen

Hakijan opas

Etelä-Suomen maakuntien yksivaiheinen haku

Varsinainen haku 9.9.–17.10.2019

Kestävää kasvua ja työtä -ohjelma

www.rakennerahastot.fi

Vipuvoimaa
EU:lta
2014–2020



Euroopan unioni
Euroopan aluekehitysrahasto

Millainen hanke voi saada rahoitusta?	3
Hankkeen kesto.....	3
Tulos- ja tuotosindikaattorit	4
Toimintalinja 1 tuotosindikaattorit:.....	4
Toimintalinja 2 tuotosindikaattorit.....	5
Tuensaajat ja kohderyhmät.....	6
Alueellinen kohdentuminen ja alueelliset painotukset	7
Tämän hakukierroksen alueelliset painotukset.....	8
Hakuaika ja hakemuksen jättäminen EURA 2014 -järjestelmässä	11
Katso-tunnistautuminen hankevalmistelijalle	11
Hakemuksen liitteet.....	12
Yhteishanke	12
Maakunnan liiton myöntämä alueellinen kehittämistuki	13
Tuen määrä ja tukikelpoiset kustannukset.....	14
Yksinkertaistetut kustannusmallit.....	15
Prosenttimääräisinä korvattavat kustannukset (flat rate) EAKR-hankeessa	15
Luontoissuoritukset	16
Kertakorvausmalli (Lump Sum).....	16
EAKR-hakemusten käsittely ja valintaprosessi	17
Hakemusten käsittelyprosessi	17
Hakemusten julkisuus.....	18
Valintakriteerit	19
Yleiset valintaperusteet	19
Erityiset valintaperusteet	19
Alueelliset, täydentävät valintaperusteet	22
Horisontaaliset periaatteet.....	22
Lisätietoja Etelä-Suomen EAKR-rahoituksesta.....	23

Millainen hanke voi saada rahoitusta?

Etelä-Suomen maakunnat hakevat rahoitettaviksi *Kestävää kasvua ja työtä 2014–2020* -rakennerahasto-ohjelman EAKR-toimintalinjojen 1 ja 2 mukaisia hankkeita. Tällä hakukierroksella liittojen rahoitusmahdollisuudet vaihtelevat hyvin paljon, joten kunkin maakunnan hakupainotukset kannattaa tarkistaa hakuilmoituksesta ja/tai hakijan oppaasta sekä jäljellä oleva rahoitusmahdollisuus ao. maakunnan liitosta.

Hankkeiden tulee kohdistua *Kestävää kasvua ja työtä 2014–2020* -rakennerahasto-ohjelman toimintalinjoihin 1 tai 2 ja johonkin niiden erityistavoitteista:

Toimintalinja 1: Pk-yritystoiminnan kilpailukyky

Erityistavoitteet:

- 1.1 Uuden liiketoiminnan luominen
- 2.1 Pk-yritysten kasvun ja kansainvälistymisen edistäminen
- 3.1 Pk-yritysten energiatehokkuuden edistäminen

Toimintalinja 2: Uusimman tiedon ja osaamisen tuottaminen ja hyödyntäminen

Erityistavoitteet:

- 4.1 Tutkimus-, osaamis- ja innovaatiokeskittymien kehittäminen alueellisten vahvuuksien pohjalta
- 5.1 Yritysten innovaatiotoiminnan vahvistaminen
- 3.2 Uusiutuvan energian ja energiatehokkaiden ratkaisujen kehittäminen

Kestävää kasvua ja työtä 2014–2020 -rakennerahasto-ohjelmasta rahoitettavilla hankkeilla tavoitellaan uusia innovatiivisia avauksia, konkreettisia ja pysyviä tuloksia ja vaikuttavuutta.

Hankkeen kesto

Rahoitettavien hankkeiden enimmäiskesto on kolme vuotta. **Hankkeiden tulee kuitenkin päättyä viimeistään 31.12.2022.** Hankkeen suunnittelussa kannattaa laatia hankkeelle napakka, realistinen aikataulu. Usein rahoitettavat hankkeet ovat kestoaltaan enimmäiskestoa lyhempiä (noin 2 – 2½ vuotta).

Tulos- ja tuotosindikaattorit

Rakenerahasto-ohjelman toimintalinjoille ja niiden erityistavoitteille on asetettu tulos- ja tuotosindikaattoreita, jotka on esitetty ohjelma-asiakirjan liitteenä. Indikaattorit ovat muuttuneet selvästi aiempia ohjelmakausia yksityiskohtaisemmiksi. Rahoitettavilta hankkeilta edellytetään, että ne tuottavat mitattavia tuloksia ja tavoiteltavia indikaattoreita. **Indikaattoreihin on syytä perehtyä tarkoin jo hankkeen valmisteluvaiheessa.**

Toimintalinja 1 tuotosindikaattorit:

Erityistavoite 1.1

- Uudet tuella aikaansaadut yritykset (ja niistä naisten perustamia lkm)
- Yritykset, jotka aloittavat uuden liiketoiminnan tuen seurauksena
- Yritykset, joissa merkittävä liikevaihdon tai henkilöstön lisäys
- Uudet tuella aikaan saadut työpaikat (+ joihin työllistyvät naiset)
- Vähähiilisyttä edistävät yritykset
- Tukea saavien yritysten lukumäärä
- Avustuksia saavien yritysten lukumäärä

Erityistavoite 2.1

- Yritykset hankkeissa, joissa keskeinen tavoite yritysten kasvu ja kansainvälinen liiketoiminta
- Yritykset, jotka aloittavat viennin tai laajentavat uudelle vientimarkkina-alueelle
- Yritykset, joissa merkittävä liikevaihdon tai henkilöstön lisäys
- Uudet tuella aikaan saadut työpaikat
- Vähähiilisyttä edistävät yritykset
- Säästetty energia MWh
- Tukea saavien yritysten lukumäärä
- Avustuksia saavien yritysten lukumäärä

Erityistavoite 3.1

- Säästetty energia MWh
- Yrityksissä toteutettavat vähähiilisyttä edistävät demonstraatiot
- Vähähiilisyttä edistävät yritykset
- Yritykset hankkeissa, joissa keskeinen tavoite on yritysten kasvu ja kansainvälinen liiketoiminta
- Yritykset, jotka aloittavat viennin taikka laajentavat uudelle vientimarkkina-alueelle
- Yritykset, joissa merkittävä liikevaihdon tai henkilöstön lisäys
- Uudet tuella aikaan saadut työpaikat
- Yritykset, jotka aloittavat uuden liiketoiminnan tuen seurauksena
- Tukea saavien yritysten lukumäärä
- Avustuksia saavien yritysten lukumäärä

Toimintalinja 2 tuotosindikaattorit

Erityistavoite 4.1

- Muuta tukea kuin rahoitustukea saavat yritykset
- Uudet tuella aikaan saadut t&k&i –työpaikat
- Tutkimus- ja kehittämis-instituutioiden vetämiin hankkeisiin osallistuneet yritykset
- Yritykset, jotka käynnistävät t&k&i-toiminnan tai t&k&i-yhteistyön yliopistojen, korkeakoulujen tai tutkimuslaitosten kanssa
- Uudet innovaatioalustat
- Innovaatioalustoissa kehitetyt ja pilotoidut tuotteet ja palvelut
- Kaupunkien kanssa innovaatioympäristöissä yhteistyötä tekevät yritykset
- Julkista tukea vastaavat yksityiset investoinnit innovointiin tai tutkimus- ja kehittämishankkeisiin
- Tukea saavien yritysten lukumäärä

Erityistavoite 5.1

- Muuta tukea kuin rahoitustukea saavien yritysten lukumäärä
- Yritykset, jotka tuen seurauksena tuovat uuden tai merkittävästi parannetun tuotteen markkinoille (tuote on uusi markkinoilla)
- Yritykset, jotka tuen seurauksena kehittävät uuden tai merkittävästi parannetun tuotteen yrityksille (tuote on uusi yritykselle)
- Tutkimus- ja kehittämisinstituutioiden vetämiin hankkeisiin osallistuneet yritykset
- Yritykset, jotka käynnistävät t&k&i-toiminnan tai t&k&i-yhteistyön yliopistojen, korkeakoulujen tai tutkimuslaitosten kanssa
- Yritykset, joihin syntyy uusiutuviin energiaratkaisuihin/ vähähiilisyden tukemiseen perustuvaa uutta liiketoimintaa
- Start-up -yritykset, joilla on merkittävät valmiudet uuden tuotteen, palvelun tai tuotantomenetelmän kehittämiseen
- Yritysten avoimen tiedon ja rajapintojen avulla toteuttamat uudet sovellukset
- Julkista tukea vastaavat yksityiset investoinnit innovointiin tai tutkimus- ja kehittämishankkeisiin
- Tukea saavien yritysten lukumäärä

Erityistavoite 3.2

- Muuta tukea kuin rahoitustukea saavien yritysten lukumäärä
- Yritykset, jotka tuovat markkinoille uuden tai aiemmasta versiosta merkittävästi kehitetyn vähähiilisyttä edistävän tuotteen tai materiaalin
- Yhdyskuntien vähähiilisyttä edistävät uudet ratkaisut
- Yrityksissä toteutettavat vähähiilisyttä edistävät demonstraatiot
- Tutkimus- ja kehittämisinstituutioiden vetämiin hankkeisiin osallistuneet yritykset
- Yritykset, jotka käynnistävät t&k&i-toiminnan tai t&k&i-yhteistyön yliopistojen, korkeakoulujen tai tutkimuslaitosten kanssa
- Säästetty energia MWh
- Julkista tukea vastaavat yksityiset investoinnit innovointiin tai tutkimus- ja kehittämishankkeisiin
- Tukea saavien yritysten lukumäärä

Tuensaajat ja kohderyhmät

Rakennerahasto-ohjelman ohjelma-asiakirja määrittelee mahdolliset tuensaajat ja kohderyhmät toimintalinjojen erityistavoitteille. Tuensaaja on hankkeen hakija ja saa EAKR- ja valtion rahoitusta hankkeeseen. Hankkeen kohderyhmä ei saa suoraan rahoitusta hankkeesta, vaan hankkeessa toteutettavia kehittämistoimia suunnataan kohderyhmälle. Hankkeen kohderyhmänä voivat olla esim. pk-yritykset tai muut organisaatiot.

Ohjelma-asiakirjan mukaan EAKR:n mahdolliset kohderyhmät ja tuensaajat ovat:

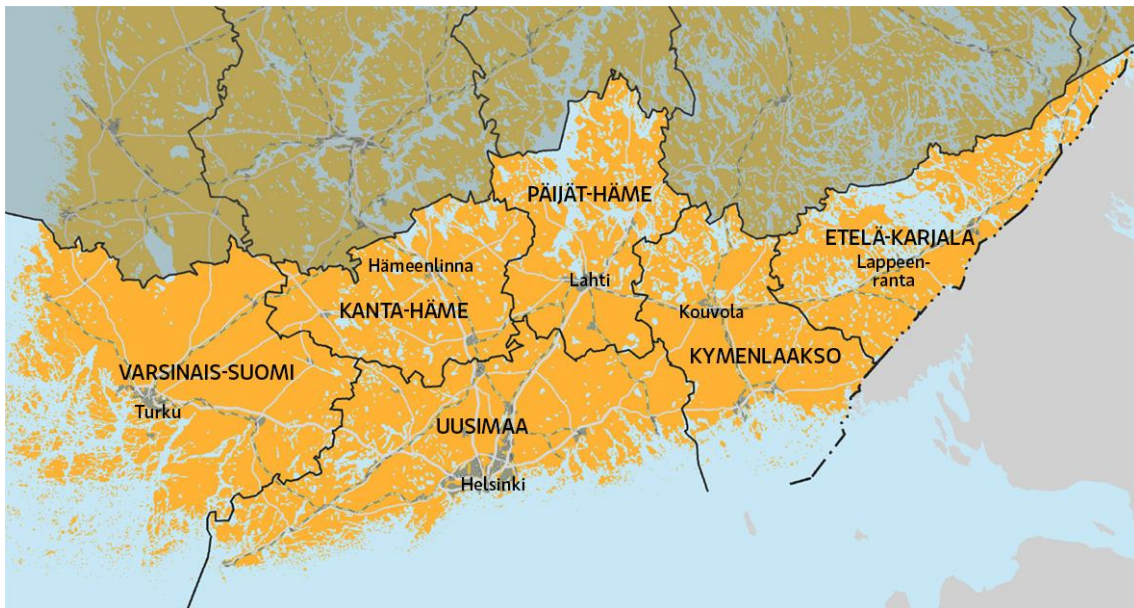
TOIMINTALINJA 1	KOHDERYHMÄT	TUENSAAJAT
Erityistavoite 1.1 Uuden liiketoiminnan luominen	pk-yritykset	Aloittavat ja kasvuhakuiset yritykset, yritysryhmät ja -verkot, elinkeinojen kehittämisorganisaatiot, tutkimus- ja koulutusorganisaatiot, kunnat ja muut julkisyhteisöt, yhdistykset ja osuuskunnat
Erityistavoite 2.1 Pk-yritysten kasvun ja kansainvälistymisen edistäminen	pk-yritykset	Aloittavat ja kasvuhakuiset yritykset, yritysryhmät ja -verkot, elinkeinojen kehittämisorganisaatiot, tutkimus- ja koulutusorganisaatiot, kunnat ja muut julkisyhteisöt
Erityistavoite 3.1 Pk-yritysten energiatehokkuuden edistäminen	yritykset	Aloittavat ja kasvuhakuiset yritykset, yritysryhmät ja -verkot, elinkeinojen kehittämisorganisaatiot, tutkimus- ja koulutusorganisaatiot, kunnat ja muut julkisyhteisöt
TOIMINTALINJA 2	KOHDERYHMÄT	TUENSAAJAT
Erityistavoite 4.1 Tutkimus-, osaamis- ja innovaatiokeskittymien kehittäminen alueellisten vahvuuksien pohjalta	yritykset, tutkimus- ja koulutusorganisaatiot	Tutkimus- ja koulutusorganisaatiot, yritykset ja yritysryhmät, elinkeinojen kehittämisorganisaatiot, julkisomisteiset teknologia- ja osaamiskeskukset, kunnat ja muut julkisyhteisöt, yhdistykset ja osuuskunnat
Erityistavoite 5.1 Yritysten innovaatiotoiminnan vahvistaminen	yritykset	Tutkimus- ja koulutusorganisaatiot, yritykset ja yritysryhmät, elinkeinojen kehittämisorganisaatiot, julkisomisteiset teknologia- ja osaamiskeskukset ja -keskittymät, kunnat ja muut julkisyhteisöt, yhdistykset ja osuuskunnat
Erityistavoite 3.2 Uusiutuvan energian ja energiatehokkaiden ratkaisujen kehittäminen	yritykset, tutkimus- ja koulutusorganisaatiot, kunnat	Yritykset, yritysryhmät ja -verkot, elinkeinojen kehittämisorganisaatiot, tutkimus- ja koulutusorganisaatiot, kunnat ja muut julkisyhteisöt, yhdistykset ja osuuskunnat

Vain ohjelma-asiakirjassa mahdollisiksi tuensaajiksi määritellyt organisaatiot voivat toimia hakijoina ja tuensaajina.

Maakunnan liitto ei voi myöntää tukea yksittäiselle yritykselle sen liiketoiminnan kehittämiseen tai sen oman liiketoiminnan toteuttamiseen. Tukea ei myöskään voida myöntää kustannuksiin, jotka aiheutuvat hakijan tavanomaisesta toiminnasta tai siihen liittyvästä suhdetoiminnasta (rahoitusasetus 24§).

Alueellinen kohdentuminen ja alueelliset painotukset

Etelä-Suomen EAKR-ohjelman ohjelma-alue käsittää kuusi maakuntaa: **Etelä-Karjala, Kanta-Häme, Kymenlaakso, Päijät-Häme, Uusimaa ja Varsinais-Suomi.**



Kaikissa Etelä-Suomen maakunnissa on omat kehittämisen painotukset, jotka määrittellään maakuntaohjelmissa. Jos hanke toimii Etelä-Suomen alueella, tulee hakijan tutustua Kestävää kasvua ja työtä ohjelman lisäksi eri maakuntien maakuntaohjelmiin sekä niiden toteuttamissuunnitelmiin ja maakuntien kehittämisen painopisteisiin.

Maakuntaohjelmat löytyvät osoitteesta:

<http://www.rakennerahastot.fi> → Etelä-Suomen suuralue → Kehittämisen painopisteet

Hakemuksessa hakijan tulee tuoda selvästi ilmi se, minkä maakunnan alueelle haettava hanke kohdistuu ja ne maakunnat, joista rahoitusta haetaan. EURA 2014-hakemuksessa viranomaisen, jolle hakemus jätetään, on aina Uudenmaan liitto. **Käsittelyväksi liitoksi valitaan se maakunnan liitto, jolta rahoitusta haetaan.** Hankkeen kohdealueiksi tulee listata vain ne maakunnat, joihin hankkeen toimenpiteet tosiasiallisesti ja pääasiallisesti kohdistuvat. Kohdemaakunniksi ei kannata listata kaikkia Etelä-Suomen maakuntia, mikäli hanke ei kaikkiin maakuntiin tosiasiallisesti kohdistu.

- **ESIMERKKI:** Jos hanke toteutetaan pääosin Päijät-Hämeen alueella, mutta mukaan hankkeeseen tulee mahdollisesti pari yritystä (= pieni osuus suhteessa osallistuvien yritysten kokonaismäärään) Uudeltamaalta ja Kymenlaaksosta, kannattaa rahoitusta hakea siltä maakunnalta, johon hanke **pääosin** kohdistuu eli tässä tapauksessa Päijät-Hämeeltä.

Hankehakemusten päätösprosessi viedään eteenpäin niissä maakunnissa, joihin hankkeen toiminta kohdistuu ja joista sitä rahoitetaan. Ylimaakunnallisia hankkeita hakevien toimijoiden kannattaa ennen hakemuksen jättämistä keskustella kaikkien niiden maakunnan liittojen kanssa, joiden alueelle hankkeen toiminta kohdentuu ja joiden rahoituskehyksestä näin ollen hanketta haetaan rahoitettavaksi.

Tämän hakukierroksen alueelliset painotukset

Hankkeita voidaan toteuttaa paikallisina tai ylimaakunnallisina **Etelä-Karjalan, Kanta-Hämeen, Kymenlaakson, Päijät-Hämeen, Uudenmaan ja Varsinais-Suomen** alueilla. Syksyn 2019 EAKR-haussa maakunnat ovat määritelleet **alueellisia painopisteitä**, joita he haluavat painottaa tällä hakukierroksella.

Tässä haussa Etelä-Suomen maakuntia yhdistäväksi teemaksi on tunnistettu älykkään erikoistumisen kärjet sekä vähähiilisyys.

Tällä hakukierroksella liittojen rahoitusmahdollisuuden vaihtelevat hyvin paljon, joten kunkin maakunnan hakupainotukset kannattaa tarkistaa hakuilmoituksesta ja/tai hakijan oppaasta sekä jäljellä oleva rahoitusmahdollisuus ao. maakunnan liitosta. Käytettävissä olevan rahoituksen tilanne tarkentuu syksyllä 2019, kun päättäneiden hankkeiden käyttämättä jäänyt rahoitus palautuu rahoittaville viranomaisille.

Haussa toivotaan saatavan ylimaakunnallisia hankehakemuksia. Ylimaakunnallisille hankkeille ei ole erikseen valittua painopistettä, vaan ne voivat vapaasti hyödyntää avoimena olevia sisältöjä. Ylimaakunnallisia hankkeita toivotaan varsinkin erityistavoitteeseen 3.2 *Uusiutuvan energian ja energiatehokkaiden ratkaisujen kehittäminen*.

Rahoitushakuun avoimena olevat toimintalinjat, erityistavoitteet ja alueelliset painotukset maakunnittain on kuvattu alla.

Etelä-Karjala

Etelä-Karjalassa avataan haku toimintalinjoille 1 ja 2 sekä niiden kaikille erityistavoitteille. Hakemuksia toivotaan erityisesti seuraaviin painopisteisiin:

- Älykkään palvelutuotannon edistäminen
 - pk-yritysten uudet liiketoimintamallit (TL1)
 - pk-yritysten innovaatiokyvykkyyden kehittäminen (TL2)
 - julkisten palvelurakenteiden uudistaminen (TL2)
 - kuntalähtöiset toimet vähähiilisyyden edistämiseksi (TL2)
- Kansainvälisen yhteistyön ja osaamisen syventäminen innovaatiostrategian toteuttamiseksi (TL1, TL2)

<http://www.ekarjala.fi/liitto/suunnittelu-ja-kehittaminen/aluekehittaminen/maakuntaohjelma-2018-2021/>

Kanta-Häme

Haussa avataan Hämeen liiton rahoituksen piirissä olevan EAKR-ohjelman toimintalinjan 2 erityistavoitteet:

- 4.1. Tutkimus-, osaamis- ja innovaatiokeskittymien kehittäminen alueellisten vahvuuksien pohjalta
- 5.1. Yritysten innovaatiotoiminnan vahvistaminen
- 3.2. Uusiutuvan energian ja energiatehokkaiden ratkaisujen kehittäminen

Hämeen liiton rahoitus tässä haussa kohdennetaan asumisen teemaan Häme-ohjelman 2018+ ja älykkään erikoistumisen strategian painopisteiden mukaisesti.

<http://hameenliitto.fi/sites/default/files/dokumentit/hame-ohjelma-2018-2021.pdf>

Kymenlaakso

Kymenlaakson liitto avaa toimintalinjat 1 ja 2. Maakunnallinen painotus on erityisesti hankkeissa, jotka tukevat Kymenlaakson älykästä erikoistumista sekä vähähiilisyystavoitetta.

Kymenlaakson älykkään erikoistumisen kärjet:

- **Logistiikka**
 - Turvallisuus ja älylogistiikka
- **Biotalous**
 - Resurssitehokkaasta ja vähähiilisestä bio- ja kiertotaloudesta energiaa, uusia tuotteita ja yritystoimintaa
- **Digitalisaatio**
 - Kyberturvallisuus ja pelillisuus sekä digitaaliset sovellukset logistiikassa, biotaloudessa, matkailussa sekä hyvinvoinnin ja terveydenhuollon aloilla

<http://www.kymenlaakso.fi/aluekehitys/maakuntaohjelma/kymenlaakso-ohjelma-2018-2021>

Päijät-Häme

Päijät-Hämeen liitto avaa toimintalinjan 2. Yhteisten painopisteiden lisäksi Päijät-Hämeessä on painotustarve digi- ja aluelähtöiset kasvun pullonkaulat -teemoissa.

<http://www.paijat-hame.fi/tehtavat/liiton-tehtavat/maakuntaohjelma/>

Uusimaa

Uudellamaalla avataan toimintalinja 2 ja sen erityistavoite 3.2. **Uusimaa osallistuu vain ylimaakunnallisiin hankekokonaisuuksiin erityistavoitteessa 3.2.** Haussa etsitään vähähiilisyttä tukevia ja Uudenmaan älykästä erikoistumista yhdistäviä hankkeita, jotka luovat valmiuksia verkostoyhteistyölle sekä kansallisesti että kansainvälisesti.

Tällä hakukierroksella ei rahoiteta lainkaan vain Uudellemaalle kohdentuvia yhden maakunnan hankkeita.

https://www.uudenmaanliitto.fi/aluekehitys/uusimaa-ohjelma_2.0

https://www.uudenmaanliitto.fi/aluekehitys/alykas_uusimaa

https://www.uudenmaanliitto.fi/files/21304/Helsinki_Smart_Esite_suomi.pdf

Varsinais-Suomi

Varsinais-Suomessa avataan hakuun toimintalinja 2 ja sen kaikki erityistavoitteet. Varsinais-Suomen alueen älykkään erikoistumisen painopisteitä ovat

- Sininen kasvu ja teollisuuden modernisointi,
- Innovatiiviset ruokaketjut,
- Lääke- ja bioteknologia.

Ylimaakunnallisia hankkeita toivotaan varsinkin erityistavoitteeseen 3.2 Uusiutuvan energian ja energiatehokkaiden ratkaisujen kehittäminen, mutta myös muut maakuntien hakuun avaamat sisällöt ja erityistavoitteet ovat käytettävissä.

<https://www.varsinais-suomi.fi/fi/tehtaevaet-ja-toiminta/maakuntastrategia/maakuntaohjelma>

Hakuaika ja hakemuksen jättäminen EURA 2014 -järjestelmässä

Etelä-Suomen EAKR-haku on avoinna ajalla **9.9.-17.10.2019**.

Hankehakemukset täytetään EURA 2014 -järjestelmässä osoitteessa www.eura2014.fi. Hakemukset tulee jättää EURA 2014 -järjestelmässä **viimeistään 17.10.2019**.

Ennen hakemuslomakkeen täyttämistä hakijan tulee perehtyä tarkoin [hakemuksen täyttöohjeisiin](#). Allekirjoitettua hakemusta paperilla ei toimiteta lainkaan viranomaiselle, vaan hakemus jätetään vain sähköisesti EURA 2014 -järjestelmässä.

Rahoituksen hakeminen edellyttää [Katso-tunnistautumispalvelun](#) käyttöä. Suurella osalla rakennerahastohankkeiden hakijoista on todennäköisesti jo Katso-tunnistautuminen käytössään. Hakijoiden on selvitettävä hyvissä ajoin oman organisaation tilanne. Organisaation Katso-tunnistautumista hallinnoi Katso-pääkäyttäjä. Hankehakijoiden tulee selvittää oman organisaationsa Katso-pääkäyttäjä. Mikäli Katso-pääkäyttäjää ei ole, sellainen voidaan perustaa.

Katso -pääkäyttäjä perustaa hankkeen valmistelijalle Katso-alitunnisteen ja sille sopivan EURA 2014 -järjestelmän asiointiroolin.

EURA 2014 -asiointiin on Katso-palvelussa kaksi erilaista työ- ja elinkeinoministeriön palveluihin kuuluvaa roolia:

- 1) TEM EURA 2014 - asiointi/nimenkirjoittaja** voi täyttää ja tallentaa hakemuksia sekä jättää ne viranomaiskäsitteilyyn (vastaa henkilöä, joka allekirjoittaisi hakemuksen, mikäli ne toimitettaisiin paperilla)
- 2) TEM EURA 2014 - asiointi/valmistelija** voi täyttää ja tallentaa hakemuksia, mutta ei voi jättää niitä viranomaiskäsitteilyyn

Lisäksi Katso-pääkäyttäjällä on aina mahdollisuus täyttää hakemuksia ja jättää ne viranomaiskäsitteilyyn ilman erillistä EURA 2014-asiointiroolia.

Katso-tunnistautuminen hankevalmistelijalle

Oman organisaationne Katso-pääkäyttäjä perustaa sinulle EURA 2014-alitunnisteen ja kertoo käyttäjätunnuksen ja kiinteän salasanan. Saat sähköpostiisi Katso-palvelun lähettämän automaattilmoituksen alitunnisteen muodostamisesta. Vahvenna alitunnisteesi Katso-tunnisteeksi em. sähköpostin ohjeiden mukaan.

Alitunnisteen vahventamiseksi tarvitset myös omia henkilökohtaisia verkkopankkitunnuksiasi tai sirullista HST-henkilökorttia. Vaihtoehtoisesti voit vahventaa tunnisteesi käymällä henkilökohtaisesti verotoimistossa Katso-asiakas-rekisteröintipisteessä. Tulosta vahventamisen yhteydessä kertakäyttö-salasanalista (vastaa verkkopankissa käytettävää avainlukulistaa).

Jatkossa kirjaudut EURA 2014 -järjestelmään Katso-käyttäjätunnuksellasi, kiinteällä salasanallasi sekä kertakäyttösalasanallasi. Katso-tunnisteen käyttö on maksutonta.

Lisätietoja Katso-tunnistautumispalvelusta: <https://yritys.tunnistus.fi/>

Katso-tunnistautumisesta siirrytään Suomi.fi-tunnistautumiseen vuoden 2019 lopussa.

Hakemuksen liitteet

Hakemuksen liitteenä tulee toimittaa:

- **kuntarahoitussitoumus** on toimitettava mielellään jo rahoitushakemuksen liitteenä, mutta viimeistään ennen rahoituspäätöksen tekemistä.
- **yhteishankkeissa aiesopimus**, jolla osatoteuttajat sitoutuvat yhteishankkeeseen, valtuuttavat hallinnoijan jättämään EURA2014 -hakemuksen puolestaan ja sopivat yhteishankkeen toimintamallista (esim. siitä, kuka toimii hallinnoijana)
- **alv-selvitys** mikäli arvonlisävero jää hakijan lopulliseksi kustannukseksi ja hakemuksella ilmoitettaviin kustannuksiin sisältyy alv. Alv-selvitys voi olla verottajalta pyydetty alv-ohjaus tai muu luotettava selvitys. Selvityksen on oltava mahdollisimman tuore. Selvityksen tulee perustua verottajan ohjeisiin tai ennakkopäätökseen.
- Tarvittaessa **erittely hakemuksen salassa pidettävistä tiedoista**. Salassapidolle täytyy olla erityinen peruste, sillä rakennerahastotoiminta on luonteeltaan julkista toimintaa.

Hakija voi halutessaan liittää hakemukseen myös muita liitteitä. Tarvittaessa rahoittajaviranomainen voi pyytää hakijalta tämän lisäksi muita liitteitä tai selvityksiä.

Yhteishanke

Yhteishankkeessa tuki myönnetään kahdelle tai useammalle toteuttajalle yhteisesti ja tuensaajat vastaavat projektista *yhteisvastuullisesti*. Tuen hakijoina ovat kaikki yhteishankkeen osapuolet. Jokaisen tuen hakijan on täytettävä tuen saajille asetetut edellytykset. Yhteishankkeen jokainen tuensaaja osallistuu hankkeeseen omalla rahoituksellaan ja osahankkeesta aiheutuvat kustannukset sisällytetään hankkeen budjettiin.

Ylimaakunnallisia hankkeita hakevat hankekonsortioiden tulee tapauskohtaisesti ratkaista haluavatko hakijat jättää yhden yhteisen hakemuksen yhteishankkeelle vai jättääkö kukin osatoteuttaja oman erillisen hakemuksensa. **Ylimaakunnalliset hankkeet osoitetaan aina Uudenmaan liitolle.**

Jos hankkeessa on osatoteuttajia muualta kuin Etelä-Suomen suuralueelta, kannattaa jo hankkeen suunnitteluvaiheessa olla yhteydessä ao. maakuntien liittoihin ja keskustella hankkeen toteuttamismahdollisuuksista.

Yhteishankkeen hakijoiden (=osatoteuttajien) tulee valita keskuudestaan yksi päätoteuttaja, joka toimii hankkeen hallinnoijana ja vastaa yhteydenpidosta tuen myöntäneen viranomaisen kanssa. Hankkeen päätoteuttaja jättää yhden yhteisen EURA 2014 -hakemuslomakkeen kaikkien yhteishankkeen toteuttajien puolesta.

Projektihakemuksen liitteenä toimitetaan *sopimus* yhteishankkeen toteuttamisesta. Sopimuksessa osatoteuttajat sitoutuvat yhteiseen hakemukseen, sopivat hankkeen hallinnoijasta ja *valtuuttavat päähakijan/hallinnoijan jättämään EURA 2014 -hakemuslomakkeen puolestaan*. Tämä on erittäin tärkeää, koska harkinnanvaraista avustusta ei voida myöntää hallintopäätöksellä sellaiselle, joka ei ole ao. tukea hakenut. Hakemusvaiheessa myös aiesopimus on riittävä, mutta lopullinen sopimus tarvitaan ennen päätöksentekoa.

Hallinnoijan ja osatoteuttajien lisäksi hankkeella voi olla myös muita yhteistyökumppaneita. Yhteistyökumppani on taho, joka osallistuu hankkeeseen, mutta *ei sisällytä kustannuksiaan hankkeen budjettiin*. Yhteistyökumppani voi antaa hankkeeseen rahallisen tai muun panoksensa

ja osallistua hankeyhteistyöhön, mutta yhteistyökumppanille ei kuitenkaan makseta tukea hankkeesta.

Osa yhteishankkeen toimenpiteistä voidaan myös hankkia kolmansilta osapuolilta ostopalveluna. **Kaikissa hankinnoissa tulee noudattaa julkisia hankintoja koskevaa lainsäädäntöä. Suoraan tietyille alihankkijalle osoitetut alihankinnat eivät siis ole mahdollisia.**

Yhteishankkeessa projektin hallinnoija vastaa rahoittajalle hankekokonaisuuden raportoinnista. On tarkoituksenmukaista, että taloudellis-hallinnollisten asioiden hoitaminen projektin ja rahoitusta myöntävän viranomaisen välillä tapahtuu mahdollisimman pitkälle hallinnoivan organisaation toimesta. Hallinnoiva organisaatio vastaa projektin kokonaisseurannasta ja rahoituskokonaisuuden koordinoinnista (kaikkien osaprojektien osalta) ja kokonaisrahoituksen sekä yksittäisten rahoituserien seurannasta. Hallinnoijan on myös huolehdittava tiedonkulusta osatoteuttajien välillä.

Projektin hallinnoijaorganisaatio vastaa maksatushakemusten, seurantatietojen ja loppuraporttien sekä mahdollisten muiden tietojen toimittamisesta rahoittajaviranomaiselle EURA 2014-järjestelmässä koko projektin osalta. Yhteishankkeissa osatoteuttajien tulee toimittaa tarvittavat tiedot ja dokumentit hallinnoijaorganisaatiolle, joka kokoaa tiedot ja laatii koko projektia koskevat asiakirjat rahoittajalle. **Yhteistyöstä ja toimijoiden vastuista ja velvollisuuksista tulee ennen rahoituspäätöksen tekemistä sopia projektisopimuksella**, jonka projektin toteuttajat solmivat keskenään. Uudenmaan liiton [ohje yhteishankkeen sopimuksesta](#) löytyy rakennerahastot.fi -sivuston [Etelä-Suomen materiaalipankista](#).

Maakunnan liiton myöntämä alueellinen kehittämistuki

Maakunnan liitto voi myöntää alueellista kehittämistukea

- 1) Alueen elinkeinotoiminnan kehittämistä koskeviin hankkeisiin
- 2) Kuntien välisen elinkeinopoliittisen yhteistyön edistämistä koskeviin kehittämishankkeisiin
- 3) Muihin kehittämishankkeisiin alueen kehittämistavoitteiden toteuttamiseksi
- 4) Suomen ja muiden maiden välisiin elinkeinopoliittisiin ja muihin alueellista kehitystä edistäviin yhteistyöhankkeisiin

Kehittämishanke voi sisältää pienimuotoisia investointeja (esim. kone, laite, tietoverkko), jos ne ovat välttämättömiä kehittämishankkeen toteuttamiselle. Kustannusten tulee olla hanketoteutuksen kannalta tarpeellisia ja määrältään kohtuullisia.

Huom! Maakunnan liitto ei voi myöntää tukea yksittäiselle yritykselle sen liiketoiminnan kehittämiseen tai sen oman liiketoiminnan toteuttamiseen.

Tukea ei myöskään voida myöntää kustannuksiin, jotka aiheutuvat hakijan tavanomaisesta toiminnasta tai siihen liittyvästä suhdetoiminnasta (rahoitusasetus 24§).

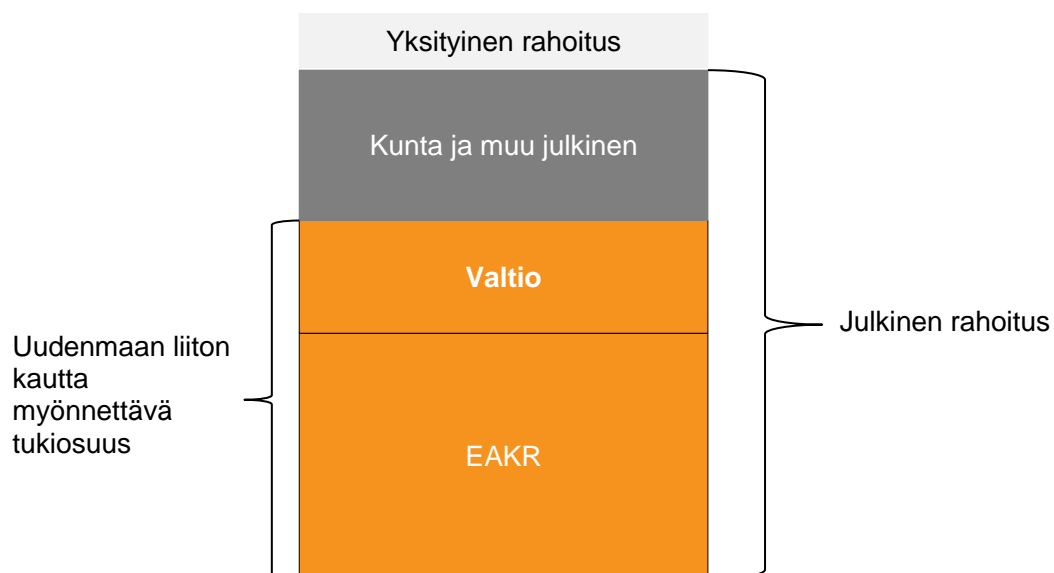
Tuen määrä ja tukikelpoiset kustannukset

Alueellisena kehittämistukena myönnettävän tuen enimmäismäärä on säädösten mukaan 80 % hankkeen hyväksyttävistä kokonaiskustannuksista. Rakennerrahasto-ohjelmassa kuitenkin edellytetään, että ohjelmatasolla keskimäärin 25 % julkisesta rahoituksesta (= EAKR-, valtion sekä kunta-/muu julkinen rahoitus yhteensä) koostuu kunta ja/tai muusta julkisesta rahoituksesta. Usein maakunnan liittojen rahoittamissa EAKR-hankkeissa kuntarahoituksen osuus on merkittävästi suurempikin, joten hankkeiden valmistelijoiden **kannattaa hankebudjeteissa varautua enintään noin 70 %:n tukitasoon**. Lisäksi on huomioitava, että **yhteishankkeessa kaikkien osatoteuttajien tukiprosentti on sama**.

Kehittämishankkeeseen liittyvän investoinnin tuen määrä voi olla enintään 70 %. Hankkeeseen sisältyvät selkeästi investoinneiksi luokiteltavat merkittävämmät hankinnat eriytetään **erilliseksi rinnakkaiseksi hankkeeksi**. Tyypillisesti tällaisen erillisen hankkeen tukiprosentti on 50-70. Investoinnilla saadaan tuen saajalle pysyvää, usein hankkeen toteuttamisaikaa pidempää hyötyä, joten on perusteltua, että hakija osallistuu sen rahoittamiseen suuremmalla määrällä kuin kehittämishankkeeseen.

Tuensaajan omarahoitusosuuden tulee sisältää tuensaajan omaa rahoitusta. Lisäksi osan omarahoitusosuudesta voi kerätä jostain muualta, esimerkiksi kunnilta, kaupungeilta tai yrityksiltä.

Jos hankkeessa kehittämisen kohderyhmänä ovat yritykset, ne voivat maksaa hankkeelle osallistumismaksua. Hankkeeseen osallistuvien yritysten maksamat osallistumismaksut katsotaan tuloksi hankkeelle. Tulot vähennetään kokonaiskustannuksista, jolloin erotuksena saadaan nettokustannukset. Hankkeen rahoitussuunnitelmassa kuvataan, miten nettokustannukset rahoitetaan. EAKR- ja valtion rahoituksen tukiprosentti määritellään prosenttiosuutena nettokustannuksista.



Kuntarahoituksesta tulee neuvotella ao. kunnan/kuntien kanssa **ennen tuen hakemista ja kunnan sitoutumisesta esitettyyn rahoitusosuuteen tulee toimittaa kirjallinen todistus** (esim. viranhaltijapäätös tai ote kunnanhallituksen/lautakunnan pöytäkirjasta) rahoitushakemuksen liitteenä tai viimeistään ennen rahoituspäätöksen tekemistä.

Rakennerrahastokaudella 2014–2020 on voimassa asetus, jossa määritellään hankkeiden tukikelpoiset kustannukset. Valtioneuvoston asetus rakennerrahastoista osarahoitettavien menojen tukikelpoisuudesta 358/2014 on saatavissa Valtion säädöstietopankista (www.finlex.fi).

Tärkeimmät hanketoimintaa ohjaavat säädökset ja asetukset löytyvät osoitteesta: www.rakennerahastot.fi → Hanketoimijalle → Lait ja asetukset

Yksinkertaistetut kustannusmallit

Prosenttimääräisinä korvattavat kustannukset (flat rate) EAKR-hankkeessa

Uudenmaan liitto edellyttää pääsääntöisesti flat rate -mallin käyttöä. Flat rate -mallissa hankkeen välilliset kustannukset korvataan kiinteänä prosenttimääräisenä osuutena hankehenkilöstön palkkakustannuksista

Flat rate on EAKR:ssa 24 % tai 15 % hankkeen hyväksyttävistä palkkakustannuksista. Flat rate 15 % on poikkeuskäytäntö ja käytössä vain hankkeissa, joissa hankkeen sisällöstä johtuen on erityisen korkeat matkakulut.

Prosenttimääräinen korvaus (flat rate) EAKR-hankkeissa, kaksi vaihtoehtoa:

Flat rate 24 % hankkeen hyväksyttävistä hankehenkilöstön palkkakustannuksista kattaa	Flat rate 15 % hankkeen hyväksyttävistä hankehenkilöstön palkkakustannuksista kattaa
1) Hankkeen matkakustannukset	
2) Toimistokustannukset	kohdat 2 – 6 eli muut välilliset kustannukset mutta EI matkakustannuksia , jotka ilmoitetaan hankkeen välittöminä kustannuksina.
3) Hankehenkilöstön osallistumismaksut koulutuksiin ja seminaareihin	
4) Hankehenkilöstön työterveyskustannukset	
5) Hankehenkilöstön toimitilat, koneet ja laitteet	
6) Ohjausryhmän kustannukset	

Huom! Yhteishankkeessa kaikki osahankkeet toteuttavat samaa yhteishankkeelle valittua flat rate -mallia.

Välittömillä kustannuksilla tarkoitetaan kustannuksia, jotka todennetaan hankkeen kirjanpidosta maksettujen laskujen ja muiden vastaavien kirjanpitositteiden avulla. Välittömien kustannusten tulee olla suoraan kohdennettavissa hankkeelle. Niihin sovelletaan voimassa olevia tukikelpoisuussäännöksiä.

EAKR:n välittömät kustannukset, jotka muodostavat flat raten laskentapohjan:

Palkkakustannukset, jotka ovat syntyneet hankkeen toteuttamiseksi tarpeellisesta työstä ja perustuvat lakiin tai virka- tai työehtosopimukseen

EAKR:n välittömät kustannukset, joiden perusteella ei lasketa flat rate -kustannuksia. Haetaan maksuun todellisen toteuman mukaisesti.

- hankkeen sisällölliseen toteuttamiseen kuuluvat ostopalvelut mukaan lukien palvelusta aiheutuvat matkakustannukset
- hankkeen tiedotuksesta ja markkinoinnista aiheutuvat kustannukset
- hankkeen tilintarkastuskustannukset
- hankkeen sisällön toteuttamiseen hankittavien rakennusten ja maa-alueiden hankinta- ja vuokratkustannukset
- hankkeen sisällölliseen toteuttamiseen kuuluvien koneiden ja laitteiden hankinta-, leasing-, poisto- ja vuokratkustannukset hankkeen sisällölliseen toteuttamiseen liittyvät aineelliset ja aineettomat hankinnat
- hankkeen matkakustannukset (mikäli valittuna 15 % flat rate)

EAKR:n välilliset kustannukset, jotka korvataan flat ratella, esim.

Hankehenkilöstön:

- matkakustannukset (mikäli valittuna 24 % flat rate)
- toimistokustannukset
- hankehenkilöstön osallistumismaksut koulutuksiin ja seminaareihin
- hankehenkilöstön työterveyskustannukset
- ohjausryhmän kustannukset

Luontoissuoritukset

EAKR-osarahoitteisissa hankkeissa ei hyväksytä luontoissuorituksia (erikseen raportoitavia kustannuksia) osana hankkeen kustannuksia tai rahoitusta.

Kertakorvausmalli (Lump Sum)

Lump sum -kertakorvausmallista säädetään tukikelpoisuusasetuksessa (358/2014) 8§. Malli sopii pienille hankkeille, joiden tuotokset ovat helposti ja selkeästi todennettavissa. Kertakorvausmallin mukaisissa hankkeissa julkisen rahoituksen osuus on korkeintaan 100 000 € (= EU/valtio + kuntarahoitus + muu julkinen rahoitus). Kertakorvaushankkeessa on hankkeen tuloksen ja toteutettavat toimenpiteet oltava selkeästi ja yksiselitteisesti määriteltävissä.

Lump sum -kertakorvausmallin mukaisesti rahoitetussa EAKR-hankkeessa voidaan kustannusarviossa käyttää 24 % yleiskuluprosenttia (flat rate).

EAKR-hakemusten käsittely ja valintaprosessi

Maakunnan liitot hallinnoivat oman alueensa Euroopan aluekehitysrahaston rahoituskehystä. EAKR-hankkeiden hallinnolliset tehtävät on kuitenkin keskitetty Etelä-Suomen maakunnan liitoista Uudenmaan liittoon. EURA2014-hakemuksessa viranomainen, jolle hakemus jätetään, on aina Uudenmaan liitto. Käsittelyksi liitoksi valitaan se maakunnan liitto, jolta rahoitusta haetaan.

Hakemukset käsitellään ja arvioidaan paikallisessa maakunnan liitossa. Maakunnan yhteistyöryhmä (MYR) koordinoi ja yhteen sovittaa rakennerahastotoimintaa maakunnassa. Hakemukset käsitellään kunkin maakunnan MYR:ssä / MYR:n sihteeristössä. Maakuntahallitus päättää rahoituksen myöntämisestä. Uudenmaan liitto tekee hankkeille juridiset rahoituspäätökset EURA2014-järjestelmässä.

Hakemusten käsittelyprosessi

Avoin haku

Hankehakemukset EURA2014 -järjestelmässä sähköisesti Uudenmaan liitolle



Hankkeiden valinta

Hakemusten käsittely ja arviointi paikallisessa maakunnan liitossa



Hakemukset käsitellään kunkin maakunnan MYR:ssä/MYR:n sihteeristössä. Maakuntahallitus päättää rahoituksen myöntämisestä



Juridinen päätös

Uudenmaan liitto tekee hankkeille juridiset rahoituspäätökset EURA2014 -järjestelmässä

Hakemusten julkisuus

EURA 2014 -järjestelmässä voi merkitä salaisiksi liitteet, joiden katsotaan sisältävän luottamuksellisia tai salaisia tietoja. Suurta määrää liitteitä suositellaan vältettäväksi.

Rakennerahastotoimintaan sovelletaan lakia viranomaisten toiminnan julkisuudesta (julkisuuslaki, 621/1999), jonka mukaan rahoittajaviranomaisella olevat ja sille toimitettavat asiakirjat ovat lähtökohtaisesti julkisia. Asiakirjojen salassapito on mahdollista vain laissa mainituilla perusteilla, jolloin kyseeseen voi tulla esimerkiksi liike- tai ammattisalaisuuden suojaaminen (julkisuuslaki 24§). Kysymykseen voi tulla esimerkiksi rahoitushakemukselle tyypillisiä yksityiskohtaisia tietoja hakijoiden tutkimus- ja kehitystyöstä sekä yksityisten ja julkisyhteisöjen liike- ja ammattisalaisuuksista.

Hakijoiden tulee jo hankehakemusvaiheessa ottaa huomioon julkisuuslain vaatimukset. Mahdolliset edellä mainitut salassa pidettävät tiedot ja hakijan salassa pidettäväksi toivotat tiedot tulee eritellä erilliseen liitteeseen niin, että salassa pidettävä asia käy selkeästi ilmi. Salassa pidettäviä asioita koskeva liite toimitetaan rahoittajalle hankehakemuksen liitteenä EURA 2014 -järjestelmässä. Hakijan on myös suositeltavaa perustella, miksi tiedot tulisi pitää salassa. Lähtökohtana on viranomaistoiminnan julkisuus ja tietojen salassapito on aina poikkeus. Hankehenkilöstön osaamisesta kertovat liitteet, kuten ansioluettelot, ovat lähtökohtaisesti salassa pidettäviä. Viimekätinen harkinta tietojen salassa pitämiselle on aina rahoittajaviranomaisella. Arviointi suoritetaan jokaisen hankkeen osalta erikseen.

Yhteyshenkilöiden, käsittelijöiden ja allekirjoittajien nimet voidaan tallentaa järjestelmän tietokenttiin. Hankehakemuksen taustalomakkeilla järjestelmän tietokenttiin ei tule tallentaa palkkakustannuksissa henkilön nimiä, vaan niissä tulee käyttää esimerkiksi tehtävänimikettä tai muuta tunnistetta. Henkilön nimeä ei tule myöskään käyttää järjestelmään täytettävissä tiedoissa (kustannusrivin nimessä tai selitteessä) muissa kustannuslajeissa, vaan käyttää samanlaista tehtävänimikettä tai tunnistetta kuin palkkakustannuksissa. EURA 2014 -järjestelmän tietokenttiin tai liitteisiin ei saa tallentaa henkilötunnuksia.

EURA 2014 -järjestelmän [Julkisuuslain mukainen tietojärjestelmäseloste](#) ja [Henkilötietolain mukainen rekisteriseloste](#) löytyvät osoitteesta eura2014.fi → tietoa järjestelmästä.

Valintakriteerit

Seurantakomitea on yleisasetuksen (1313/2013) mukaisesti tutkinut ja hyväksynyt toimien valinnassa käytetyt menetelmät ja -perusteet 13.6.2014.

Yleiset valintaperusteet

Kaikkien EAKR-ohjelmasta rahoitettavien hankkeiden tulee täyttää seuraavat *yleiset valintakriteerit*:

1. Hakijan (tai tuen siirronsaajan) toteuttajaorganisaatio ja hankkeen tuettavan toiminnan toimenpiteet ovat ohjelman **erityistavoitteen** mukaisia.
2. Hakija (tai tuen siirron saaja) on yksityisoikeudellinen tai julkisoikeudellinen oikeushenkilö.
3. Hankkeella on tunnistettuun tarpeeseen pohjautuva hankkeen etenemisen tarkastelun mahdollistava tavoitteellinen ja konkreettinen suunnitelma.
4. Hakijalla (tai tuen siirronsaajalla) on taloudelliset ja toiminnalliset edellytykset hankkeen toteuttamiseksi. Hakija (tai tuen siirronsaaja) ei ole konkurssissa tai laiminlyönyt oleellisesti veroja tai sosiaaliturvamaksuja, eikä hanketoteuttajan avainhenkilö ole syyllistynyt aiemmin rikokseen avustuksia haettaessa tai asetettu liiketoimintakieltoon.
5. Hankkeelle esitetyt resurssit ovat realistiset hankesuunnitelmassa esitettyjen tavoitteiden saavuttamiseksi.
6. Hakijalla (tai tuen siirronsaajalla) on edellytykset vastata hankkeella aikaansaadun toiminnan jatkuvuudesta hankkeen päättymisen jälkeen, ellei se hankkeen luonteen vuoksi ole tarpeetonta.
7. Hakijalla (tai tuen siirronsaajalla) ei ole ERI-rahastoihin kohdistuvaa täytäntöönpanokelpoista takaisinperintäpäätöstä (esim. pysyvyyssäännön rikkominen, aiemman myönnetyn valtiontuen takaisinperintäpäätöksen keskeneräisyys), jota ei ole maksettu.
8. Hankkeessa työskentelevillä on toteuttamisen kannalta tarvittava koulutus tai osaaminen.
9. Hankkeen saamaa tukea ei käytetä yleisenä toimintatukena.
10. Kehittämishankkeen tulokset ovat yleisesti hyödynnettävissä (ei koske investointihankkeita, eikä yksittäisten yritysten kehittämishankkeita).
11. Hankkeen saamalla tuella on merkittävä vaikutus hankkeen toteutumiseen.

Hakemukset, jotka täyttävät yleiset valintakriteerit, etenevät sisällölliseen arviointiin.

Eriyiset valintaperusteet

Eriyiset valintakriteerit ovat erityistavoitekohtaisia. Valintaperusteiksi on nostettu ohjelma-asiakirjan erityistä lisäarvoa tuottavia painopisteitä tai painotuksia. Kaikkien hankkeiden tulee vaikuttaa kasvuun, kilpailukykyyn ja työllisyyteen. Kunkin erityistavoitteen valintaperusteet ovat keskenään samanarvoiset, ellei erikseen muuta ilmoiteta.

TOIMINTALINJA 1

Erityistavoite 1.1 Uuden liiketoiminnan luominen

- Hanke tukee uuden yrityksen/yritysten tai uuden liiketoiminnan syntymistä.
- Hanke tukee uusia innovaatioita, joilla parannetaan yrityksen tuotantoprosessien tuottavuutta, tuotteita tai palveluita.
- Hanke kohdistuu maakuntien strategioissa tunnistettuihin kärkialoihin tai kehittämiskohteisiin.
- Hanke tukee kokonaan uudentyyppisen liiketoiminnan syntymistä (toimialalla)
- Hanke edistää kasvuhakuista ja työllistävää yritystoimintaa.
- Hanke tukee pk-yrityksen kansainvälistymistä.
- Hanke edistää nuorten yrittäjien yrittäjyyspotentiaalin tunnistamista ja käyttöönottoa.
- Hanke edistää pk-yritysten yhteistyötä ja verkottumista.
- Hanke tukee sukupuolten välistä tasa-arvoa.
- Hanke tukee yhdenvertaisuutta.
- Hanke tukee kestävän kehityksen periaatteita.
- Hanke tukee EU:n Itämeren alueen strategiaa.

Erityistavoite 2.1 Yritysten kasvun ja kansainvälistymisen edistäminen

- Hanke tukee pk-yritysten kestävää kasvua ja uudistumista.
- Hanke kohdistuu osaamisintensiiviseen pk-yritykseen.
- Hanke edistää kasvuhakuista ja työllistävää yritystoimintaa.
- Hanke kohdistuu maakuntien strategioissa tunnistettuihin kärkialoihin tai kehittämiskohteisiin.
- Hanke tukee pk-yrityksen kansainvälistymistä.
- Hanke edistää nuorten henkilöiden yritysten kasvua ja kansainvälistymistä.
- Hanke edistää pk-yritysten yhteistyötä ja verkottumista.
- Hanke tukee sukupuolten välistä tasa-arvoa.
- Hanke tukee yhdenvertaisuutta.
- Hanke tukee kestävän kehityksen periaatteita.
- Hanke tukee EU:n Itämeren alueen strategiaa.

Erityistavoite 3.1. Pk-yritysten energiatehokkuuden edistäminen

- Hanke tukee uuden vähähiilisen yrityksen/yritysten tai vähähiilisemmän liiketoiminnan syntymistä.
- Hanke tukee kokonaan uudentyyppisen liiketoiminnan syntymistä (toimialalla).
- Hanke tukee uusia vähähiilisiä innovaatioita, joilla parannetaan yrityksen tuotantoprosessien tuottavuutta, tuotteita tai palveluita.
- Hanke tukee pk-yritysten vähähiilistä kasvua ja uudistumista.
- Hanke edistää kasvuhakuista ja työllistävää yritystoimintaa.
- Hanke tukee pk-yrityksen kansainvälistymistä.
- Hanke edistää nuorten henkilöiden yritysten kasvua ja kansainvälistymistä.
- Hanke edistää yritysten yhteistyötä ja verkottumista vähähiilisyys edistämiseksi.
- Hanke tukee sukupuolten välistä tasa-arvoa.
- Hanke tukee yhdenvertaisuutta.
- Hanke tukee kestävän kehityksen periaatteita.
- Hanke tukee EU:n Itämeren alueen strategiaa.

TOIMINTALINJA 2

Erityistavoite 4.1. Tutkimus-, osaamis- ja innovaatiokeskittymien kehittäminen alueellisten vahvuuksien pohjalta

- Hanke parantaa alueen valmiuksia tutkimuksen ja innovoinnin osaamisen kehittämiseen ja teknologiseen muutokseen.
- Hanke luo valmiuksia uusien ratkaisujen kaupalliseen hyödyntämiseen.
- Hanke toteutetaan yritysten ja tutkimus- koulutus tai kehittämisorganisaatioiden yhteistyönä.
- Hanke tukee älykästä erikoistumista yhdistämällä uudella tavalla eri osaamisalueita.
- Hanke kohdistuu maakuntien strategioissa tunnistettuihin kärkialoihin tai kehittämiskohteisiin.
- Hanke kohdistuu osaamisintensiiviselle ja työllistävälle toimialalle.
- Hanke edistää kansainvälistymistä tai verkostoihin osallistumista.
- Hanke tukee vähähiilisen talouden edistämistä.
- Hanke tukee sukupuolten välistä tasa-arvoa.
- Hanke tukee yhdenvertaisuutta.
- Hanke tukee kestävän kehityksen periaatteita.
- Hanke tukee EU:n Itämeren alueen strategiaa.

Erityistavoite 5.1. Yritysten innovaatiotoiminnan vahvistaminen

- Hanke tukee pk-yrityksen t&k-toimintaa uusien tuotteiden, prosessien tai palveluiden kehittämiseksi ja kaupallistamiseksi.
- Hanke tukee pk-yritysten tiivistä yhteistyötä tutkimus- koulutus- tai kehittämisorganisaatioiden kanssa.
- Hanke luo valmiuksia uuden yrityksen t&k-toiminnan käynnistymiselle.
- Hanke tukee vähähiilisen liiketoiminnan kehittämistä ja edistää työllisyyttä.
- Hanke tukee älykästä erikoistumista yhdistämällä uudella tavalla eri osaamisalueita.
- Hanke kohdistuu maakuntien strategioissa tunnistettuihin kärkialoihin tai kehittämiskohteisiin.
- Hanke tukee sukupuolten välistä tasa-arvoa.
- Hanke tukee yhdenvertaisuutta.
- Hanke tukee kestävän kehityksen periaatteita.
- Hanke tukee EU:n Itämeren alueen strategiaa.

Erityistavoite 3.2. Uusiutuvan energian ja energiatehokkaiden ratkaisujen kehittäminen

- Hanke tukee uusiutuvaan energiaan liittyvää t&k-toimintaa uusien tuotteiden, prosessien tai palveluiden kehittämiseksi ja kaupallistamiseksi.
- Hanke tukee energia- tai materiaalitehokkuuden lisäämiseen liittyvää t&k-toimintaa uusien tuotteiden, prosessien tai palveluiden kehittämiseksi ja kaupallistamiseksi.
- Hanke kohdistuu maakuntien strategioissa tunnistettuihin kärkialoihin tai kehittämiskohteisiin.
- Hanke tukee yhdyskuntien (yritysten ja kansalaisten) vähähiilisiä, uusia ratkaisuja.
- Hanke tukee älykästä erikoistumista yhdistämällä uudella tavalla eri osaamisalueita.
- Hanke lisää yritysten vähähiilisyyttä.
- Hanke tukee alueellisia materiaali- ja energiavirtojen hyödyntämistä koskevia verkostoja ja yhteistyömuotoja.
- Hanke tukee sukupuolten välistä tasa-arvoa.
- Hanke tukee yhdenvertaisuutta.
- Hanke tukee kestävän kehityksen periaatteita.
- Hanke tukee EU:n Itämeren alueen strategiaa.

Uudellamaalla maakunnan yhteistyöryhmä on päättänyt tällä hakukierroksella valintaperusteille seuraavat painoarvot:

Toimintalinjan 2 erityistavoitteen 3.2. erityiset valintaperusteet	Painoarvo
Hanke tukee uusiutuvaan energiaan liittyvää t&k-toimintaa uusien tuotteiden, prosessien, palveluiden kehittämiseksi ja kaupallistamiseksi	8 %
Hanke tukee energia- tai materiaalitehokkuuden lisäämiseen liittyvää t&k-toimintaa uusien tuotteiden, prosessien tai palveluiden kehittämiseksi ja kaupallistamiseksi	8 %
Hanke kohdistuu maakuntien strategioissa tunnistettuihin kärkialoihin tai kehittämiskohteisiin	25 %
Hanke tukee yhdyskuntien (yritysten ja kansalaisten) vähähiilisiä, uusia ratkaisuja	8 %
Hanke tukee älykästä erikoistumista yhdistämällä uudella tavalla eri osaamisalueita	13 %
Hanke lisää yritysten vähähiilisyttä	8 %
Hanke tukee alueellisia materiaali- ja energiavirtojen hyödyntämistä koskevia verkostoja ja yhteistyömuotoja	13 %
Hanke tukee sukupuolten välistä tasa-arvoa	2 %
Hanke tukee yhdenvertaisuutta	2 %
Hanke tukee kestävän kehityksen periaatteita	8 %
Hanke tukee EU:n Itämeren alueen strategiaa	5 %
Yht.	100 %

Alueelliset, täydentävät valintaperusteet

Lisäksi maakunnan yhteistyöryhmä voi päättää alueellisista, täydentävistä valintaperusteista, jotka arvioidaan asteikolla 1-5 hankearvioinnin yhteydessä.

Uudellamaalla tällä hakukierroksella alueellisia valintakriteereitä ovat:

1. Hanke tukee avointen, kansainvälisen tason kehitysympäristöjen rakentumista yliopistojen, ammattikorkeakoulujen, kuntien, järjestöjen ja yritysten yhteistyössä. (40 %)
2. Hankkeella on potentiaalia edistää kansainvälisesti kilpaillun T&K&I-rahoituksen saamista Uudellemaalle (60 %)

Horisontaaliset periaatteet

Horisontaalisia periaatteita tarkastellaan kaikissa hankehakemuksissa. Rakennerrahasto-ohjelman horisontaalisia periaatteita ovat tasa-arvo, yhdenvertaisuus ja kestävä kehitys. Hanke voidaan valita rahoitettavaksi vain, jos horisontaaliset periaatteet on otettu huomioon hankesuunnitelmassa.

Tutustu oppaaseen:

[Tasa-arvon valtavirtaistaminen kehittämissuunnitelmissa ja projekteissa -opas](#)

Lisätietoja Etelä-Suomen EAKR-rahoituksesta

Uudenmaan liiton ohjeita hankkeiden toteuttajalle sekä Starttikoulutus EAKR-hankkeille - koulutuksen materiaalit löytyvät [Etelä-Suomen materiaalipankista](http://rakennerrahastot.fi) rakennerrahastot.fi -sivulla.

Hankesuunnitelmaan liittyvissä sisällöllisissä asioissa käänny ensisijaisesti oman maakunnan liittosi puoleen. Uudenmaan liitto auttaa hankehallinnollisissa ja hakuteknisissä kysymyksissä

Uudenmaan liitto,
Koordinoiva maakunnan liitto Etelä-Suomen alueella
Posti- ja käyntiosoite: Esterinportti 2 B, 00240 Helsinki

Antti Taronen, rakennerahastoasiantuntija
puh. 040 507 9998
antti.taronen@uudenmaanliitto.fi

Irene Gröhn, rakennerahastoasiantuntija
puh. 040 182 4828
irene.grohn@uudenmaanliitto.fi

Tiina Huotari, ohjelmajohtaja
puh. 0400 418 029
tiina.huotari@uudenmaanliitto.fi

Etelä-Karjalan liitto
Posti- ja käyntiosoite: Kauppakatu 40 D, 53100 Lappeenranta

Satu Sikanen, aluekehitysjohtaja
puh. +358 400 661 318
satu.sikanen@ekarjala.fi

Merja Taipale, hankekoordinaattori
puh. 040 139 0174
merja.taipale@ekarjala.fi

Hämeen liitto
Posti- ja käyntiosoite: Niittykatu 5, 13100 Hämeenlinna

Marko Mälly, kehittämispäällikkö
puh. 050 575 2193
marko.mally@hame.fi

Arto Saarinen, aluekehitysasiantuntija
puh. 050 305 2539
arto.saarinen@hame.fi

Kymenlaakson liitto
Postiosoite: PL 35, 48601 Kotka
Käyntiosoite: Karhulantie 36 B, 48600 Kotka

Riitta Kallström, aluekehityspäällikkö
puh. +358 50 368 3936
riitta.kallstrom@kymenlaakso.fi

Päijät-Hämeen liitto

Postiosoite: PL 50, 15111 Lahti
Käyntiosoite: Hämeenkatu 9 A, 15110 Lahti

Riitta Nieminen, kehittämisjohtaja
puh. 040 508 6526
riitta.nieminen@pajjat-hame.fi

Juha Hertsi, aluekehityspäällikkö
puh. 044 371 9442
juha.hertsi@pajjat.hame.fi

Petri Veijalainen, erityisasiantuntija
puh. 044 771 9466
petri.veijalainen@pajjat-hame.fi

Varsinais-Suomen liitto

Postiosoite: Ratapihankatu 36, 20100 Turku

Ville Roslakka, erikoissuunnittelija
puh. 050 592 0404
ville.roslakka@varsinais-Suomi.fi

Tärkeät nettiosoitteet

www.rakennerahastot.fi

www.eura2014.fi

www.uudenmaanliitto.fi