

ESF-PROGRAMMET FÖR  
FASTLANDSFINLAND 2007–2013

Hävkraft  
från EU  
2007–2013



**De nationella  
utvecklingsprogrammen**



Europeiska unionen  
Europeiska socialfonden



**Hävkraft**  
från EU  
2007–2013

ESF-programmet för Fastlandsfinland 2007–2013  
De nationella utvecklingsprogrammen

Utgivare: Arbets- och näringsministeriet,  
publikationen framställd med ESF-delfinansiering

Redaktion och layout: Viisikko-Communica Communications VCA Oy

Pärmbild: Hanna Tuuri

Tryckeri: Edita Prima Oy 01/2011

ISBN 978-952-227-464-9

## Inledning

De nationella utvecklingsprogrammen – stora helheter .....	5
--	---

## Kompetens

Utvecklingsprogrammet PROTEK .....	6
APAKE -program för utveckling av affärskompetensen hos nyblivna företagare och små och medelstora företag .....	8
Utvecklingsprogrammet för ökad företagsverksamhet och internationalisering inom skapande branscher .....	10
Frisk och kunnig i arbetet .....	12
Tredje sektorn inom kultur-, idrotts- och ungdomssektorn erbjuder välfärdsservice .....	14
Det nationella utvecklingsprogrammet för ökad träffsäkerhet och efterfrågeorientering inom kunskaps-, rådgivnings- och vägledningstjänster inom vuxenstudier .....	16
Bli aktiv medborgare i öppna inlärningsmiljöer .....	18
Utvecklingsprogrammet för prognostisering av utbildnings- och kunskapsbehoven .....	20
Med ökade kunskaper in på arbetsmarknaden .....	22
Att utveckla innovations- och kunskapssystem .....	24
Utvecklingsprogrammet för tillväxt och internationalisering av kompetenskluster .....	26

## Företagande

Företagande som ett sätt att använda arbetskraft .....	28
Företagarfostran och ökat företagskunnande som förändringskraft .....	30
Utvecklingsprogrammet för servicesystemet FöretagsFinland .....	32
Yritysharava – nationellt KOTTI -projekt .....	34

## Delaktighet

Jämställdhet i arbetslivet – jämlikhet i samhället .....	36
Utvecklingsprogrammet Bättre vardagskunskaper hos unga och ökat deltagande i arbetslivet genom studier .....	38
Utvecklingsprogrammet Rådgivning och vägledning för invandrare i det inledande skedet .....	40
Utvecklingsprogrammet Internationellt samarbete för sökning och spridning av goda förfaranden .....	42

## Sysselsättning

Utvecklingsprogrammet för Övergångsarbetsmarknaden .....	44
Utvecklingsprogrammet Från jobb till jobb .....	46
Främjande och integrering av jämställdhetsperspektivet – utvecklingsprogrammet Valtava .....	48
ESF:s utvecklingsprogram för arbetskraftsinvandring, stödstrukturen MATTO .....	50



# De nationella utvecklingsprogrammen – stora helheter

**EUROPEISKA SOCIALFONDENS (ESF)** Nationella utvecklingsprogram svarar mot kundernas och servicestrukturernas behov när det gäller sysselsättning, arbetskraft, företagande, utbildning och välförhållanden. De är mestadels stora programhelheter, inom vilka man finansierar talrika regionala projekt i enlighet med temainnehållet, och vilka även innehåller resurser för utrednings-, utvärderings- och nätverksarbete.

Avsikten med utvecklingsprogrammet är att förbättra och förnya de nuvarande åtgärdsmodellerna, pröva på nya öppningar och sprida information om goda förfaranden som redan är i bruk. Med undantag av några till sina resurser små utvecklingsprogram för exakta specialuppgifter finansierar man inom de nationella utvecklingsprogrammen serviceprodukter för kunder och utvecklar servicestrukturerna.

## **Verksamhetsmodell för de nationella utvecklingsprogrammen**

Ett nationellt utvecklingsprogram kan bestå av flera olika projekt. De nationella utvecklingsprogrammen samlar in resultat och förfaranden från enskilda projekt och främjar goda förfaranden samt fungerar som stödstrukturer för projekten. Deras mål är också att sprida och inrota goda förfaranden för att göra resultaten mer hållbara.

För att stödja och vidareutveckla projekten kan man etablera en stödstruktur för kartläggning av goda förfaranden, för nätverkssamarbete mellan projekt som ingår i utvecklingsprogrammen samt för uppföljning av projektens resultat och konsekvenser. Stödstrukturens uppgift är att säkerställa att projekten förverkligar målen för det nationella utvecklingsprogrammet och att projekten formar en strategisk utvecklingshelhet.

## **Projektutlysning och genomförande av utvecklingsprogrammen**

Ett nationellt utvecklingsprogram kan innehålla projekt på ministerienivå som förvaltas nationellt samt projekt som genomförs regionalt. Nationella projekt som förvaltas på centralförvaltningsnivå genomförs då de är av speciell nationell eller strategisk betydelse.

Projekten inom arbets- och näringsministeriets förvaltningsområde genomförs i regel regionalt och finansieras av närings-, trafik- och miljöcentralerna samt av Utbildningsstyrelsen. Meningen är att matcha den nationella strategin med de regionala särbehoven. Likaså är det en målsättning att säkerställa stödet för lokalt partnerskap samt lokalt initiativ och inlemma det i ESF-utvecklingsverksamheten. Projektutlysningarna kan vara temautlysningar och/eller riktade utlysningar.

Projekt som ingår i de nationella utvecklingsprogrammen väljs ut och förvaltas i enlighet med ESF-projektverksamhetens bestämmelser och anvisningar. Vid valet av projekt tillämpas principer för öppenhet och transparens, dvs. urvalsprocesserna genomförs öppet och på valet tillämpas ESF-programmets urvalskriterier. Dessutom har man för vart och ett av utvecklingsprogrammen utarbetat prioriteringar och kriterier till stöd för valet.

Projektutlysningen kan anordnas som öppen offentlig utlysning, utgående från vilken statsbidrag beviljas. Utlysningen kan också genomföras helt eller delvis som offentlig upphandling. En del av finansieringen kan reserveras för projekt som förvaltas av myndigheten själv (s.k. projekt för egen produktion).



Tutka-projektets utbildningschef Merja Putus och projektchef Anja Puustinen deltog i utbildningen Företagsrådgivare som arrangerades av Tavastlands NTM-central.

## Bättre ändringshantering genom ökad kompetens

Arbetskraftsbehovet vid små och medelstora företag och kompetensutveckling i ändringssituationer; detta är PROTEK-utvecklingsprogrammets verksamhetsfält i ett nötskal. Personalplaneringen saknar nya åtgärdsmodeller och de kompetensfrämjande tjänsterna inom varje region borde effektivt utnyttjas.

**PROTEK-PROGRAMMET EFTERSTRÄVAR** bättre ändringshantering genom att utveckla kompetens och arbetslivskvalitet. Ett fyrtiotal projekt har startats. Deras centrala målsättning är att trygga tillgången på kompetent arbetskraft vid sm-företagen och att utveckla kompetensen i fråga om affärsverksamhet i tillväxt- och ändringssituationer. För personalutveckling vid företagen utnyttjas olika slags företagsnätverk.

Inom projekten borde man fästa uppmärksamhet vid prognostiserande personalplanering för att nya verksamhetsmodeller ska kunna utarbetas. Även de befintliga tjänsterna i regionerna för förbättrande av kompetens, utbildning samt finansieringsinstrumenten borde utnyttjas allt bättre. Som instrument för personalutveckling används samanskaffningsutbildning (Täsmä och Rekry).

Projekten pågår fortfarande och för flera av dem söker man fortsatt finansiering. Till exempel i Nyland har man utarbetat och prövat nya modeller och metoder för samanskaffningsutbildning som lämpar sig för sm-företag. Man har samtidigt utarbetat nätverksmodeller och försökt genomföra samanskaffningsutbildningen så flexibelt som möjligt. Aktörerna har fått uppmuntrande erfarenheter av kombinationen affärskompetens och samanskaffningsutbildning. De bästa resultaten i servicen för sm-företag har uppnåtts inom projekt inom vilka företagens utbildnings- och utvecklingsbehov kartlagts övergripande. Det största antalet nya kunder har mottagits av projekt som bedriver nätverkssamarbete med arbets- och näringsbyråer, utbildningsorganisationer och företagorganisationer.

Inom temabaserade projekt har man utarbetat nya modeller, såsom mentor- och förändringsträningsmodellen. Branschbaserade projekt har producerat branschutredningar och kartlagt utbildnings- och utvecklingsbehovet.

### Projektet Tutka skapar en ny flexibel utbildningsmodell

Små företag inom verkstads- och metallindustrin har varit målgrupper för Hynä/pro -projektet i Birkaland. Dess mål är att utveckla företag som en helhet och därigenom skapa kontinuitet, bättre lönsamhet och konkurrenskraft för verksamheten. Också företagsnätverket har man för avsikt att utveckla och utvidga så att det blir inlärningsvänligt och lukrativt.

Inom Tutka-projektet i Nyland skapar man en ny slags flexibel utbildningsmodell för företagen, myndigheterna och för dem som ska utbildas. Avsikten är att öka flexibiliteten i utbildningen för företag, bemöta företagens utvecklingsbehov och erbjuda konkret hjälp för rekrytering tillsammans med de lokala arbets- och näringsbyråernas arbetsgivartjänster, utbildare och läroanstalter.

### Utvecklingsprogrammet PROTEK

Finansiering 2007–2013: 35 milj. €

Förvaltning: Arbets- och näringsministeriet

Tilläggsuppgifter: [anna-liisa.heikkinen\(at\)tem.fi](mailto:anna-liisa.heikkinen(at)tem.fi)

[www.tem.fi/protek](http://www.tem.fi/protek)



Avsikten med utvecklingsprogrammet APAKE är bland annat att öka antalet företag med tillväxtpotential.

## Konkurrenskraft och tillväxt genom att utveckla affärskunskaperna

APAKE-programmet hjälper nystartade och sm-företag att utveckla sina affärskunskaper. Programmets mål är att bland annat främja uppkomsten av innovativa företag och av företag med tillväxtpotential samt lyckade generationsväxlingar.

**APAKE SKAPAR** eller förnyar samt sprider utbildningsprogram och experttjänster som utarbetats tidigare. Med tanke på sm-företagens serviceutbud är det även meningen att införa nya verksamhetsrutiner och -modeller. Ett mål är också att skapa nya innovativa företag, utöka antalet företag med tillväxtpotential och förbättra företagens kunskaper i fråga om internationalisering. Programmet eftersträvar också lyckade generationsväxlingar och effektivare personalutveckling. Alla åtgärder är avsedda att förbättra verksamhetsmiljön för affärsverksamheten vid såväl nystartade företag som vid sm-företag.

### Stöd för generationsväxlingar och ägarbyten

APAKE-programmet har konkret bevisat att det uppnått de uppställda målen till exempel med projektet Yritysten sukupolven- tai omistajanvaihdosten edistäminen för främjande av generations- och ägarskifte inom företag. Programmet har utvärderat ägarskiftetjänster i riksfattande skala och utvecklat träningsprogrammet Tilitoimisto omistajanvaihdoksen asiantuntijana (Revisionsbyrån som expert vid ägarskifte). Programmet ska pilottestas vid Tavastlands NTM-central. Senare kan det tas i bruk även på annat håll i landet. Handboken Företaget i försäljningsskick uppmuntrar personer som ämnar avstå från sitt företag att planera avträdandet och försätta företaget i försäljningsdugligt skick i god tid.

### Service modellen Jalostamo-projektet vägleder företagare inom kreativa branscher

Målet för utvecklingsprojektet för kreativa branscher Luovien alojen kehittämishanke har varit att inpränta att service modellen Jalostamo-projektet utgör en del av NTM-centralernas utbud av företagservice. Jalostamo hjälper företagare inom kreativa branscher samt blivande företagare att planera en lukrativ företagsverksamhet.

För att förbättra överlevnadsgraden för företag som verkat i produktutvecklingsprojektet i mindre än tre år har man gått igenom affärsverksamhetsplanerna för ungefär 80 företag. I samband med utvecklandet och förnyandet av experttjänsterna för produktifiering har man däremot bl.a. utrett överlappningen av tjänster samt eventuella skuggområden.

### APAKE – program för utveckling av affärskompetensen hos nyblivna företagare och små och medelstora företag

---

Finansiering 2007–2013: 25 milj. €

---

Förvaltning: Arbets- och näringsministeriet

---

Tilläggsuppgifter: [anna-liisa.heikkinen\(at\)tem.fi](mailto:anna-liisa.heikkinen(at)tem.fi),  
[riitta.guner\(at\)tem.fi](mailto:riitta.guner(at)tem.fi)

---

[www.tem.fi/apake](http://www.tem.fi/apake)

---



## Från kreativ ekonomi till hållbar tillväxt och välstånd

Utveckling av företagsverksamheten för företag inom kreativa branscher är ett svar på strukturomvandlingen inom ekonomi och produktion, där tyngdpunkten förskjuts från det materiella till det immateriella. Det förändrade läget kräver en ny slags kompetens. Detta budskap förmedlas av utvecklingsprogrammet för ökad företagsverksamhet och internationalisering inom skapande branscher.

Hanna Hirvonens och Hanhi Designs affärsidé bär och flyger trots nybörjarföretagarens utmaningar.

**PROGRAMMET UTGÖR** en betydande spelöppning för att utveckla den kreativa ekonomin i Finland. Med utvecklingsprogrammet finansieras som bäst 16 projekt som främjar livsdugligheten för näringsidkare inom kreativa branscher, personer som ämnar bli företagare, företagare och sm-företag genom bl.a. stöd för innovationsverksamhet, efterfrågebaserad produktutvecklingskompetens samt ledarkunskaper. Samarbetet skapar nya åtgärdsmodeller, partnerskap och kundrelationer också inom olika branscher. På så sätt främjar man kontinuitet, ökar sysselsättningen samt förstärker internationaliseringen och kulturexporten.

Genom att utveckla företagsverksamheten inom kreativa branscher ökar man övriga industri- och servicebranschens och därigenom hela nationalekonomins tillväxt och konkurrenskraft. Utvecklingsprogrammet innebär en kraftfull start för att förstärka kulturen och de kreativa branscherna, men nya öppningar behövs också allmänt taget. I projekten hade före utgången av år 2009 deltagit 930 personer och 268 företag. Även nya företag har uppstått.

### **Luova Suomi -projektet (Kreativa Finland) koordinerar utvecklingsprogrammet**

Luova Suomi -projektet förstärker de kreativa branscherna och bekantgör betydelse och möjligheter för kreativ ekonomi inom olika samhällssektorer. Projektets kunskapsbas, tillställningar och evenemang samt kommunikativa tjänster bidrar till att förvandla dem till ingrodda arbetsrutiner grundade på samarbete i en på nätverk baserad verksamhetsmodell i nationell skala. Webbsidorna för "Luova Suomi" har blivit en viktig förmedlingsplats av kunskap åsikter och nyheter information om för kreativ ekonomi, åsikter och nyheter. Hösten 2009 stod projektet bl.a. för koordinering av den omfattande internationella konferensen CEB (Creative Economy and Beyond), som genomfördes i tillsammans av arbets- och näringsministeriet, undervisnings- och kulturministeriet samt av ledande aktörer och experter inom branschen.

### **Kultur på export – TAIVEX-exportträning**

TAIVEX producerar skräddarsydd fortbildning och exportträning för förmedlarnivån för de kreativa branscherna inom konsten. Särskilt internationella konstproducenter har en nyckelposition när det gäller att öka konstens produktivitet. TAIVEX genomförs i samarbete mellan fem olika informationscentraler för konst samt städerna Tammerfors, Åbo och Helsingfors.

### **Projektet Sillanrakentajat (Brobyggare) – Utvecklingsprogrammet för ökad företagsverksamhet och internationalisering inom skapande branscher**

Projektet Sillanrakentajat försöker skapa en ny yrkesgrupp i Finland, agenter för de kreativa branscherna med egen verksamhetskultur. Genom att utöka kunskaperna bygger man upp en verksamhetsmiljö för mikro- och sm-företag inom de kreativa branscherna, som sporrar till att utvidga marknaden i Finland och utomlands. Agenterna utmanar också myndigheter, såsom finansiärer, företagsrådgivare och Arbetskraftsmyndigheter att delta i en ny slags verksamhetskultur.

### **Utvecklingsprogrammet för ökad företagsverksamhet och internationalisering inom skapande branscher**

Finansiering 2007–2013: 13,7 milj. €

Förvaltning: Undervisnings- och kulturministeriet

Tilläggsuppgifter: [silja.suntola@hse.fi](mailto:silja.suntola@hse.fi),  
[kiirsi.kaunisharju\(at\)minedu.fi](mailto:kiirsi.kaunisharju(at)minedu.fi)

[www.minedu.fi/OPM/](http://www.minedu.fi/OPM/) > på svenska > Europeiska unionen > strukturfonder > ESF-utvecklingsprogram

[www.luovasuomi.fi](http://www.luovasuomi.fi), [www.creativeindustries.fi](http://www.creativeindustries.fi)



Mauri från Äkäslompolo, alias Jope Ruonansuu, i videon för projektet Alert vid ratten.

## Frisk och kunnig i arbetet

Arbetsorganisationernas färdigheter att hantera den strukturomvandling som förorsakats av globaliserings- och teknologitvecklingen borde förbättras. Också i omställningssituationer borde den hållbara arbetsförmågan och tillgången på arbetskraft tryggas.

**PROGRAMMET FRISK OCH KUNNIG I ARBETET** vill förstärka hälsan och arbetsförmågan, främja arbetskarriärerna och öka kvarstannandet i arbetet samt förbättra arbetshälsan och den hållbara arbetsförmågan.

I en del av projekten inom programmet utvecklar man modeller för att främja hälsan på arbetsplatserna. Arbetsförmågan och hälsan kan främjas såväl genom åtgärder på arbetsplats- som individuell nivå exempelvis i samband med måltider, motion och preventiv missbrukarvård. Målet för de övriga projekten är att utveckla företagshälsovården. Små företag och företagare har varit underrepresenterade i fråga om anlitanad av företagshälsovårds- och arbetarskyddstjänster. För utveckling av tjänsterna prövas nätverkssamarbete mellan hälsocentraler och privat företagshälsovård. Föremål för utveckling är samarbetet mellan arbetsplats, företagshälsovård och rehabilitering. Särskild uppmärksamhet fästs vid sjukskrivning på grund av mentala problem samt problem med stöd- och rörelseorganen.

Social- och hälsovården har valts till ett mål för utvecklingsprogrammet. Servicesystemen är utsatta för tryck. Förändringen i åldersstrukturen återspeglas i behovet av vård och omvårdnad samt i tillgången på arbetskraft. Dessutom förekommer bland personalen inom social- och hälsovården fler hälsoproblem och mer arbetsutmattning än i andra branscher.

### **Korrekt föda håller chauffören alert**

Ett delprojekt inom projektet Hälsöfrämjande insatser på arbetsplatsen är Alert vid ratten – hälsa ur maten för bilfärden. Det omfattar chaufförer, fackorganisationer, arbetsgivare, matserviceproducenter, företagshälsovård och läroanstalter. Inom projektet utarbetas bl.a. infopaket för chaufförernas val av mat och dryck samt instruktioner om hur arbetsgivaren kan stödja hälsosamma kostvanor. Samarbetet mellan matserviceproducenterna (t.ex. på servicestationer) behövs för att införa hälsosamma måltidshelheter på menyerna även nattetid.

### **Bättre uthållighet på små arbetsplatser genom PUNK-projektet**

Målet för PUNK – projektet för förnyelse på små arbetsplatser är att utveckla bra instrument för att främja arbetshälsan på små arbetsplatser. Problem som gäller arbetsförmåga och -kompetens borde uppmärksammas tidigare. Dessutom utvecklas modeller för samarbete mellan arbetsplatserna och företagshälsovården. Två modeller för förtidsrehabilitering kommer att prövas. De har planerats för små arbetsplatsers specialbehov.

#### **Frisk och kunnig i arbetet**

Finansiering 2007–2013: 6,3 milj. €

Förvaltning: Social- och hälsovårdsministeriet

Tilläggsuppgifter: [siru.nylen-karo\(at\)stm.fi](mailto:siru.nylen-karo(at)stm.fi)

[www.stm.fi/sv/under\\_arbete/finansiering/eu\\_strukturfonder](http://www.stm.fi/sv/under_arbete/finansiering/eu_strukturfonder)

# Välfärd från tredje sektor

Tredje sektorn har mycket att ge inom servicesektorn som samarbetspartner åt kommunerna. Målgrupper är bl.a. unga och familjer. Kommunerna är allt mer intresserade av att köpa välfärdstjänster från tredje sektorn.

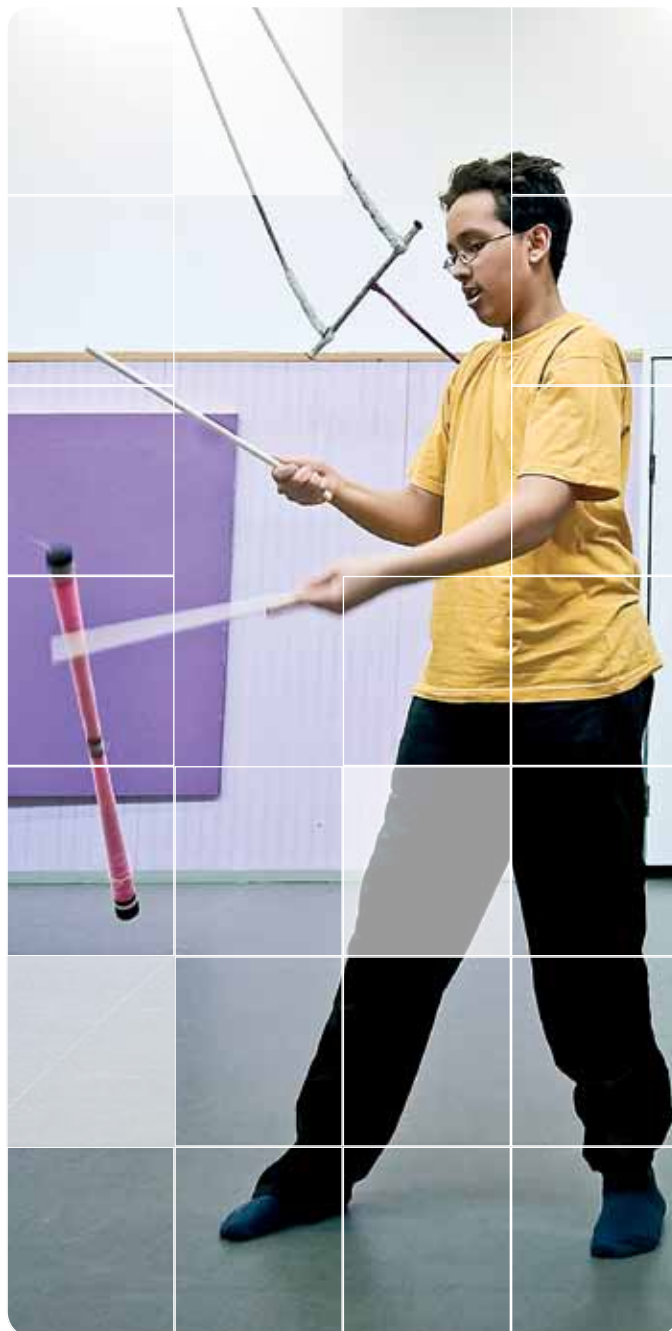


BILD: MIA BERGIUS

**DET NATIONELLA UTVECKLINGSPROGRAMMET** Tredje sektorn inom kultur-, idrotts- och ungdomssektorn erbjuder välfärdsservice vill utveckla servicekompetensen och produktionen av tjänster inom tredje sektorn. Genom programmet utökar man antalet välfärdstjänster för olika befolkningsgrupper tillsammans med kommunerna. Dessutom utvecklar man i anslutning till arbetstrivsel åtgärder och åtgärdsmodeller genom vilka man stöder uthållighet, trivsel och kvarstannande i arbetet. Programmet har också som mål att förstärka medborgarsamhället samt att skapa samarbetsnätverk.

Aktörerna inom tredje sektorn har inom projekten skapat nya funktioner samt utvecklat servicefunktioner och -produkter för kommunernas och städernas ungdoms-, idrotts- och kultursektorer för att främja välfärden samt arbetstrivseln för barn, unga, äldre och familjer. En del av aktörerna inom tredje sektorn som deltar i projektet fortsätter verksamheten, dvs. anställningsförhållandet för de avlönade arbetstagarna fortsätter också efter projektet. Genom projektens utbildningar har kompetensen hos aktörerna inom tredje sektorn förbättrats när det gäller produktion av tjänster. Inom pilotprojekten har utbildning för specifika serviceformer givits.

Till stöd för aktörerna har man bl.a. forskat i juridiska frågor i anslutning till produktionen av välfärdstjänster, i aktörernas och arbetstagarnas kunskapsfärdigheter samt i sektorns ställning som producent av kultur-, idrotts- och ungdomstjänster. Man har i projektet på ett övergripande sätt strävat till att utveckla hela föreningsorganisationen, dvs. aktörerna. På så sätt har deras beredskap t.ex. för anställande förstärkts.

Till följd av projekten har tredje sektorns intresse för produktion av välfärdstjänster ökat. En del verksamhetsledare och ordföranden har hävdat att det kommer att bli allt viktigare för framtida föreningar att erbjuda välfärdsservice.

Aktörer inom tredje sektorn har varit i nära kontakt med kommunen och skapat samarbetsnätverk inom olika sektorer. Kommunerna har i allt högre grad upptäckt samarbetsmöjligheterna. Kulturområdets tredje sektor har fått tillgång till produkter som främjar välfärden genom kulturarbetet.

Kommunerna och tredje sektorn har bl.a. skapat tre produktionscirklar för produktion av närtjänster. Föreningarna som bearbetar kon-

ceptet Närkulturtjänster har upptäckt sin betydelse i fråga om att stödja medborgarverksamheten. En stark lokalförening som koordinerar små föreningar kan skapa ett vidsträckt verksamhetsfält.

### Projektet Hymykuopat fyller servicegap

Inom Hymykuopat-projektet – samproduktion av välfärdstjänster inom flera branscher utvecklar man för kommunerna välfärdstjänster som snabbt kan reagera på behoven. Man utgår från att det i kommunerna finns välfärdsbehov, gap, som flexibelt kan fyllas av föreningarnas tjänster. Tredje sektorn kan komplettera det kommunala utbudet, bara föreningarnas utbud motsvarar kommunens kvalitetskrav. Dessutom måste föreningarna ha färdigheter att producera upphandlingstjänster, sälja sina tjänster och anställa personal. Projektet inriktar sig på utveckling av metoder som stöder välfärden för att produkterna ska kunna utnyttjas efter projektet som en del av kommunernas upphandlingstjänster.

### LIKE -projektet ökar utbudet av idrottstjänster

Målet för LIKE-utvecklingsprojektet för idrott är att skapa en åtgärdsmodell med vilken föreningarna kan trimma sin organisation i tillräckligt gott skick. De kan också genom kommunsamarbete söka lämpliga nätverk av partners samt pilotmässigt utveckla och förverkliga välfärdstjänsterna.

Pilotföreningarna utarbetar en sådan egen organisationsstruktur som möjliggör producerandet av välfärdstjänster tillsammans med kommunen. Ett av de viktigaste utvecklingsobjekten för projektet är att åstadkomma goda samarbetsformer med den egna kommunen.

### Tredje sektorn inom kultur-, idrotts- och ungdomssektorn erbjuder välfärdsservice

Finansiering 2007–2013: 9,1 milj. €

Förvaltning: Undervisnings- och kulturministeriet

Tilläggsuppgifter: marika.lindroth(at)ely-keskus.fi

[www.minedu.fi/OPM/EU-asiat/](http://www.minedu.fi/OPM/EU-asiat/) > på svenska

[www.kolmaslahde.fi](http://www.kolmaslahde.fi)



I augusti anordnades på centraltorget i Tammerfors evenemanget Ammatinvaihto Keskustorilla – ovi uuteen ammattiin. Bilen Opin Ovi (Läroport) representerade den mobila verksamheten.

## Strikt behovsriktad vuxenutbildning

Målet för det landsomfattande vuxenutbildningsprogrammet för ökad träffsäkerhet och efterfrågeorientering inom kunskaps-, rådgivnings- och vägledningstjänster inom vuxenstudier är att skapa kompletta data-, rådgivnings- och vägledningstjänster för vuxna som planerar sin utbildning och karriär.

**DET NATIONELLA UTVECKLINGSPROGRAMMET** för ökad träffsäkerhet och efterfrågeorientering inom kunskaps-, rådgivnings- och vägledningstjänster inom vuxenstudier har en inverkan på flera plan. Det förstärker vägledning-kunskaperna för undervisnings- och vägledningspersonal, arbets- och näringsförvaltningens rådgivnings- och vägledningsverksamhet samt samarbetet mellan aktörerna på det nationella och det regionala planet. Målet är att förbättra data-, rådgivnings- och vägledningstjänsterna för vuxna. Med tjänster avses en servicehelhet som utarbetats i samarbete mellan olika förvaltningsområden och som riktats till personer som befinner sig i en utbildnings- och karriärvälsituation samt till företagskunder för att utveckla personalens kompetens.

Målgruppen består av experter som arbetar inom undervisnings- samt arbets- och näringsförvaltningen samt i rådgivnings-, väglednings- och undervisningsuppgifter och av övriga aktörer inom samarbetsnätverken. Primärt har personer som söker sig till utbildning, studerar, är i arbete eller arbetslösa nytta av att tjänsterna utvecklas.

Data-, rådgivnings- och vägledningstjänsterna möjliggör längre arbetskarriärer och en höjning av sysselsättningsgraden. Vägledningstjänsterna förbättrar arbetslivets funktionsduglighet. Utvecklingsprogrammet förbättrar tillgången på kompetent arbetskraft. Detta sker genom att förstärka de riksomfattande, regionala och lokala data-, rådgivnings- och vägledningstjänsterna för samtliga kunder, även för grupper som är underrepresenterade i utbildningen.

### **Opin ovi (Läroport-projekten) skapar nya servicepunkter och förstärker det regionala samarbetet, NUOVE-projektet utvecklar tjänster med flera kanaler och utvärdering av vägledningens kvalitet**

Utvecklingsprogrammet består av delprogram och -projekt. Koordinationsprojektet svarar för koordinering, uppföljning och informering av utvecklingsprogrammet på riksnivå. I de regionala Opin ovi -projekten skapas yrkesövergripande nätverk, och flera regionala samarbetsgrupper har inlett sin verksamhet. Utvecklingsarbetet har resulterat i rörliga (t.ex. Opin ovi -bussen i Birkaland) och fasta serviceställen (t.ex. URA-BAARI i huvudstadsregionen) samt telefonservice för regional utbildningsrådgivning och broschyrer om utbudet för vuxenutbildning.

Exempelvis Opin Ovi Pirkanmaa -projektets mål är att förstärka det regionala nätverkssamarbetet. Dess nätverk av aktörer omfattar totalt 40 organisationer och samfund med bl.a. erbjudare av utbildningstjänster, representanter för arbets- och näringsförvaltningen, för arbetsliv och företag, för arbetslivsorganisationer samt för tredje sektorn. Även i norra Finland har man förstärkt det multiadministrativa samarbetet. Till följd av detta uppstod strategin Lyckas i Lappland – en strategi för data-, rådgivnings- och vägledningstjänster för vuxna inom landskapet fram till år 2020.

NUOVE-projektet består av tre delprojekt: av utveckling av elektronisk utbildningsrådgivning och av karriärvägledningstjänster, utveckling av utvärderingsinstrument för vägledning samt av ett utvärderingsprojekt för utvecklingsprogrammet. I samband med utvecklingsundersökningen av vägledningens kvalitet skapas bl.a. indikatorer för kvalitet samt utvärderingsinstrument och responsystem för tjänsterna. Målet är att medborgarna vid projektperiodens slut bl.a. ska ha en offentlig portal för utbildnings- och karriärvägledningstjänster och en riksomfattande telefonservice för yrkesvägledning till sitt förfogande.

STUDIO-delen svarar för kompetensutveckling av den undervisningspersonal som fungerar inom vuxenutbildningen. ERKKERI och TE-ERKKERI förstärker utvecklandet av verksamhetsformerna för vägledning samt av rådgivning av väglednings-, rådgivnings- och undervisningspersonal samt kompetensen. Målet för TYÖELÄMÄ-ERKKERI -delen är att förstärka kompetensen för de personer som bär ansvaret för kompetensutveckling av personalen på arbetsplatserna.

### **Det nationella utvecklingsprogrammet för ökad träffsäkerhet och efterfrågeorientering inom kunskaps-, rådgivnings- och vägledningstjänster inom vuxenstudier**

Finansiering 2007–2013: 24,7 milj. €

Förvaltning: Arbets- och näringsministeriet,  
undervisnings- och kulturministeriet

Tilläggsuppgifter: [helena.kasurinen\(at\)tem.fi](mailto:helena.kasurinen(at)tem.fi),  
[ulla-jill.karlsson\(at\)minedu.fi](mailto:ulla-jill.karlsson(at)minedu.fi), [raija.merlainen\(at\)minedu.fi](mailto:raija.merlainen(at)minedu.fi)

[www.opinovi.fi](http://www.opinovi.fi) > på svenska



På nätet kan man enkelt skaffa sig kunskap om musei-, biblioteks- och undervisningsbranschen.

## Kompetens i öppna nätverk

Nätverksmiljöer som är öppna för alla är ett utmärkt forum för nya inlärningsmetoder. Det går enkelt att få kunskap på nätet om musei-, biblioteks- och undervisningsbranschen. Den virtuella världen är mångfasetterad.

**I UTVECKLINGSPROGRAMMET** Bli aktiv medborgare i öppna inlärningsmiljöer produceras information om de öppna inlärningsmiljöernas tillämpbarhet för nyttjare av utbildnings- och kulturtjänster. Utgående från informationen utvecklar man nya modeller med vilka man kan genomföra utbildning och producera tjänster i öppna nätmiljöer.

Via projekten söker man olika sätt att utbilda målgrupperna för att kunna anamma en ny verksamhetskultur. Målet är också att ta i bruk nya slags verksamhetsmodeller i målgruppernas organisationer i samband med utbildningarna. Utvecklingsprogrammets uppgift är även att trygga medborgarnas kunskaper i informationssamhället och att minska på de digitala kunskapsskillnaderna genom fortbildning.

Som bäst pågår bl.a. utvecklingsprojekt för bibliotek för utnyttjande av öppna nätverksmiljöer och för produktion av nya servicekoncept. Projektens forskningsdelar ger ny information om utvecklingsarbetet av de allmänna bibliotekens tjänster. Till exempel graden av interaktivitet i offentliga nättjänster är ett bra utvecklingsobjekt.

### **Simulering av virtuell verklighet från datateknik till utbildning inom biblioteksbranschen**

I delprojektet Virtuaalimaailmat (Virtuella världar) kan studerandena själva bygga upp och skapa miljö i en öppen inlärningsmiljö. Den simulerade verkligheten erbjuder ett övningsfält och erfarenheter i det verkliga livets situationer. Wikiopisto -kurserna har också visat sig vara ett fungerande sätt att utnyttja experterna vid en befintlig läroanstalt och nätverkets gratistjänster för att organisera det fria folkbildningsarbetet.

För lärare och personer som är intresserade av undervisning har man utvecklat en kunskapsreserv och en gemenskap av Wiki-typ: LeMill, där medlemmarna tillsammans kan utveckla läromaterial, metodbeskrivningar samt instrumentbeskrivningar. Inom projektet Tietotaitotalkoot stöder man innovativiteten för gemenskaper som utför ”talkoarbeta” bl.a. genom att vägleda dem till att upptäcka teknikens möjligheter i sin omgivning.

Inom projektet Ett vidöppet museum – en inlärningsmiljö under utveckling för vuxna utvecklar man de museianställdas kompetens som hänför sig till museal inlärnning för olika vuxengrupper. Projektets målsättning är att öppna museala institutioner för nya grupper av vuxna besökare (invandrare, seniorer, arbetslösa och permitterade samt företagsanställda) genom att utveckla servicekoncept i enlighet med deras behov.

Ett exempel på innovativa åtgärder är också Open Zone -projektet, där man planerar och pilottestar den utbildning inriktad på invandrare, som ger kompetens för professionella uppgifter inom biblioteksbranschen.

### **Bli aktiv medborgare i öppna inlärningsmiljöer**

Finansiering 2007–2013: 13,7 milj. €

Förvaltning: Undervisnings- och kulturministeriet

Tilläggsuppgifter: satu.huikuri(at)ely-keskus.fi

[www.eurazoo7.fi/rrtiepa](http://www.eurazoo7.fi/rrtiepa) > på svenska

[www.aktiivi.info](http://www.aktiivi.info)



I Sibelius-Akademins Toive-projekt förutses förändringar i verksamhetsmiljöerna inom musikbranschen och i kunskapsbehovet. I framtiden kommer musiken att öka välbefinnandet till exempel likt specialservicecentralen Resonaari.

## Utbildning för arbetslivets och individens behov

Det är viktigt att veta, vad för slags kompetens som kommer att efterfrågas i framtiden inom arbetslivet. Genom att prognostisera arbetslivets förändringar säkerställs att utbildningen motsvarar arbetslivets krav.

**I UTVECKLINGSPROGRAMMET FÖR PROGNOTISERING AV UTBILDNINGS- OCH KUNSKAPSBEHOVEN** produceras prognostiseringsinformation på lång sikt. Inom projekten uppstår modeller med vilka förhandsinformation kan utnyttjas för beslutsfattande i fråga om utbildning lokalt, regionalt och nationellt.

Lokalt och regionalt förbättrar projekten inom utvecklingsprogrammet i synnerhet utbildningsarrangörernas prognostiseringskunskaper. Målet är att projektens mångsidiga nätverk och den producerade prognostiseringsinformationen ska förstärka den regionala konkurrenskraften. Informationen utnyttjas bl.a. i beredningsarbetet av utvecklingsplanen för utbildning och forskning Utbildningsplan för utbildning och forskning (KESU) samt i samband med beslutsfattande om examensgrunder. Utgående från av prognostiseringsinformationen kommer formerna för anordnande av utbildning att utvecklas samt utbildningsinnehållet och -platserna att inriktas produktivt. De långsiktiga konsekvenserna av projekten syns på så sätt att utbildningarna bättre motsvarar arbetslivets krav och att studerandena snabbare övergår från utbildning till arbetslivet.

### **Utbildningsstyrelsen som prognostiserare av kompetensbehov**

Utbildningsstyrelsen genomför ett treårigt projekt för prognostisering av kompetensbehov, vilket sträcker sig till sommaren 2011. Inom det skapas en ny slags nationell prognostiseringsmodell för kompetensbehovet. Systemet, som ska göras permanent, prognostiserar arbets- och näringslivets krav på kompetens och yrkeskunskap. Modellen som är känslig för förändringar, producerar snabbt kunskap som används till exempel vid förnyandet av examina, läroplaner, utbildningsprogram och utbildningsinnehåll.

### **Projektet Ympäristöosaajat2025 (Miljöexperter2025) kartlägger kompetensbehovet inom sin bransch**

Ympäristöosaajat2025 är ett projekt för institutet TOP Instituutti Oy och Suomen ympäristöopisto SYKLI (Finlands miljöinstitut), som pågår fram till våren 2012. Det producerar prognostiseringsinformation om miljö-, natur- och energibranschernas kompetensbehov på lång sikt och testar den prognostiseringsmodell som används. Modellen möjliggör en regelbunden uppföljning av förändringar i kompetensbehovet samt styrning av utbildningen så att den motsvarar behovet. Till stöd för planerings- och utvecklingsarbetet skapas en expertgrupp med företrädare för myndigheter inom branschen, forskningsinstitut, högskolor och läroanstalter samt föreningar och organisationer inom branschen. I projektet används Delfoi som prognostiseringsmetod samt scenarioarbete.

### **Utvecklingsprogrammet för prognostisering av utbildnings- och kunskapsbehoven**

Finansiering 2007–2013: 5,3 milj. €

Förvaltning: Undervisnings- och kulturministeriet

Tilläggsuppgifter: [minna.balint\(at\)oph.fi](mailto:minna.balint(at)oph.fi)

[www.oph.fi/esr](http://www.oph.fi/esr) > på svenska > utvecklingsprogrammen



Goda interaktionskunskaper hos studenterna, arbetsplatshandledaren och läraren bidrar till lyckade responsdiskussioner.

## Kompetenta anställda och arbetslivsmotsvarighet som mål för utbildningen

Att tillföra arbetslivet bättre kompetens och att snabbare kunna inleda arbetet efter utbildningen är Med ökade kunskaper in på arbetsmarknaden -programmets centrala målsättningar i ett nötskal. Fungerande interaktionsmodeller inom samtliga utbildningssektorer underlättar samarbetet mellan utbildning och arbetsliv.

**PROJEKTEN INOM UTVECKLINGSPROGRAMMET** ökar utbildningens arbetslivsmotsvarighet, förbättrar den kompetens som behövs på arbetsmarknaden och underlättar övergången till arbetslivet för dem som blir klara med utbildningen. Målet nås genom att utveckla interaktionsformerna för utbildning och arbetsliv samt lärarnas och arbetsplatshandledarnas kompetens. Även studierna för yrkesutbildning och vid högskolor borde förnyas.

Målet är att inom alla utbildningssektorer skapa fungerande interaktionsmodeller för utbildning och arbetsliv samt på så sätt försöka nå ett friktionsfritt samarbete. Centralt i projekten är att förbättra kompetensen till den grad att projekten stöder återhämtningen av ekonomin samt arbetsmarknadens funktion. Avsikten är att de interaktionsformer mellan utbildning och arbetsliv som utvecklats inom projekten ska förbli en del av yrkes- och högskolornas strukturer och handlingsätt.

Inom yrkesutbildningsprojekt har man bl.a. förberett arbetsplatshandledare, skapat kvalitetskriterier till stöd för studier på arbetsplatsen samt byggt upp och förstärkt nätverk för arbetslivssamarbete. På så sätt har kvaliteten för utvärdering av vägledning och kompetens för studenterna förbättrats och handlingsättet blivit enhetligare såväl regionalt som branschvis.

Av projekt för högskoleutbildning valde man ut spetspilotprojekt för att utvecklingstemat ska kunna granskas mångsidigt. Spetspilotprojekten har medfört nya synvinklar i diskussionen om studiernas arbetslivsmotsvarighet, vilket kan utnyttjas då man förändrar högskolornas strukturer och åtgärder.

### Lärarnas och studenternas kompetens drivs till sin spets

Inom yrkesinriktad utbildning har man genomfört projektet KOKEVA osaja som avslutas vid utgången av år 2010.

De lärare som deltar i detta har med tanke på undervisning utvecklat väglednings- och planeringsfärdigheter, genom vilka man främjar studenternas spetskunskaper, företagsamhet och sysselsättning. Samtidigt har lärarnas arbetslivs- och substanskunskaper upprätthållits. Projektet har tre utbildningshelheter: utbildning av arbetsplatshandledare, utveckling av branschvisa kunskaper på nätet samt vägleda arbetslivsperioder för lärare.

### Futurex undersöker utbildningsmodellernas framgångsfaktorer

Konjunktursvängningarna inom ekonomin, den ökande arbetslösheten, avgång i pension av kompetent arbetskraft och de utmaningar som arbetslivsorganisationerna ställts inför på grund av arbetslivsomställningarna, gav upphov till projektet Futurex – Future Experts 2010 – 2011. För att trygga konkurrenskraften och välbefindandet har man med tanke på högre utbildning utarbetat handlingsätt som inte ännu undersökts multivetenskapligt. Inom Futurex granskar man utbildningsmodellernas och de kritiska framgångsfaktorernas funktion och söker fungerande praxis som möjliggör utbildning inom arbetslivet.

### Med ökade kunskaper in på arbetsmarknaden

Finansiering 2007–2013: 30,4 milj. €

Förvaltning: Undervisnings- och kulturministeriet

Tilläggsuppgifter: [seija.rasku\(at\)minedu.fi](mailto:seija.rasku(at)minedu.fi)

[www.minedu.fi/OPM/EU-asiat/EU-rakennerahastot/ohjelmat](http://www.minedu.fi/OPM/EU-asiat/EU-rakennerahastot/ohjelmat) > på svenska

[www.oph.fi/finansiering/esf-finansiering/utvecklingsprogrammen](http://www.oph.fi/finansiering/esf-finansiering/utvecklingsprogrammen)

[www.korkeakouluosajat.fi](http://www.korkeakouluosajat.fi)



Inom TAIKA-projektet har man bl.a. skapat en verkstad för självporträtt. Deltagarna fotograferar sig själva med en självutlösare, antingen sådana som de ser sig själva eller som de hoppas att de ska se ut i andras ögon.

## Innovationer genom samarbete till förmån för arbetslivet

Innovationsverksamheten inom utbildningssektorn borde utvecklas för att bättre svara mot arbetslivets krav. Olika slags interaktionsstrukturer, såsom samarbete mellan branscherna bör också förstärkas.

**PROJEKTEN INOM UTVECKLINGSPROGRAMMET** Att utveckla innovations- och kunskapssystem förbättrar kunskaperna och färdigheterna vid högskolor, läroanstalter och för övriga aktörer i fråga om produktion av tjänster för utveckling av innovativ verksamhet i arbetslivet. I försöks- och utvecklingsprojekten av nätverkskaraktär deltar också aktörer inom arbetslivet. Genom att utveckla innovationsverksamheten och -kunskaperna fås utbildningssektorn att fungera mångsidigt och flexibelt med tanke på arbetslivet.

För att förbättra innovations- och kunskapssystemet samt arbetslivets funktion bör olika innovationskedjor och interaktionsstrukturer förstärkas. Sådana är bl.a. de nya samarbetsformerna mellan olika branscher, till exempel när det gäller välfärds- och kultur-tjänsterna.

Målgrupper för programmet är de centrala aktörerna inom mångsidiga innovationsmiljöer och -nätverk samt de centrala aktörer som är viktiga för deras utveckling: högskolorna, yrkesskolorna, aktörer inom kultursektorn, aktörer som utför forsknings- och utvecklingsarbete, företagen samt andra arbetsplatser och gemenskaper.

Projektet Orkesterointi-Inno stöder utvecklingsprogrammet. Genom orkestrering av nätverksbildningen sammanfogas enskilda innovativa projekt till strategiska helheter och utvecklas synergistiskt tillsammans. I verksamheten kan utöver projekt inom ESF-utvecklingsprogrammet även delta aktörer från övriga EU-projekt. Orkesterointi-Inno utvecklar metoder för bättre projektförvaltning samt spridning av resultat och för implementering av goda förfaranden.

### **Projektet TAIKA fokuserar på konstbaserade metoder i arbetsgemenskaperna**

Betydelsefullt i programmet är viljan att få med aktörerna och funktionerna inom kulturbranschen i utvecklingen av innovationssystemen och -miljöerna. Till exempel TAIKA-projektet har skapats för att överskrida sektorsgränserna och sammanföra sektorer. Inom projektet insamlas, produceras och förmedlas information om användning av konstbaserade metoder i arbetsgemenskaperna. Genom att avbilda processer genom vilka konstbaserade metoder tas i bruk inom arbetsgemenskaperna är det möjligt att utveckla ett väglednings- och mentorsystem som främjar användningen av metoderna. Med hjälp av det kan man även inpränta metoder i arbetsgemenskapernas vardag och införa dem i nya branscher.

#### **Att utveckla innovations- och kunskapssystem**

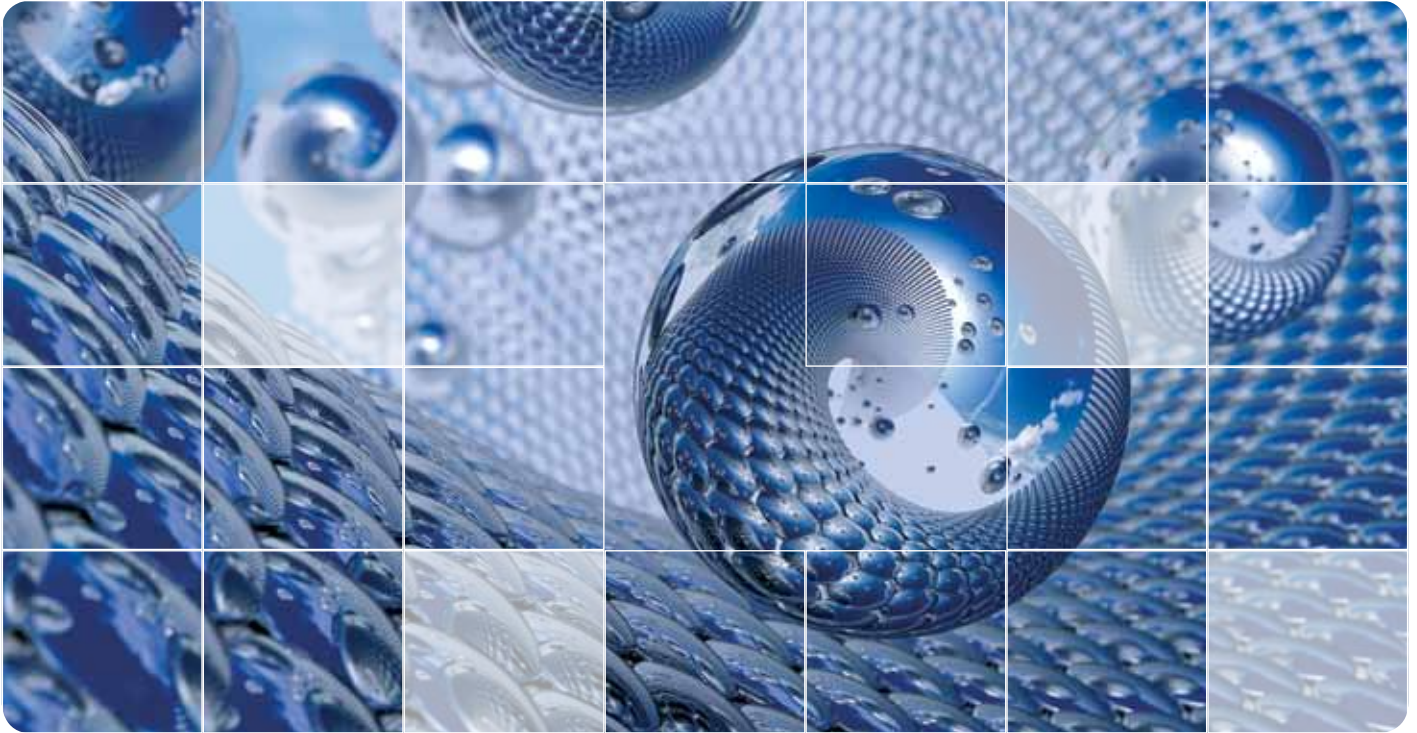
Finansiering 2007–2013: 11,4 milj. €

Förvaltning: Undervisnings- och kulturministeriet

Tilläggsuppgifter: [henri.helander\(at\)ely-keskus.fi](mailto:henri.helander@ely-keskus.fi),  
[ulla.makelainen\(at\)minedu.fi](mailto:ulla.makelainen@minedu.fi)

[www.minedu.fi/OPM/EU-asiat/EU-rakennerahastot/ohjelmat](http://www.minedu.fi/OPM/EU-asiat/EU-rakennerahastot/ohjelmat) > på svenska

[www.orkesterointi-inno.fi](http://www.orkesterointi-inno.fi)



## Tillväxt genom kompetens och internationalisering

Spetskompetens inom specialområden är en trumf som det lönar sig att marknadsföra och exportera utomlands. Utvecklingsprogram för tillväxt och internationalisering av kompetenskluster planerar också modeller för affärsverksamhet för företag och hjälper till med innovationsutvecklingen.

**PROGRAMMET STÖDER** och främjar övergripande utnyttjande av kompetens samt tillväxten och internationaliseringen av kunskapsintensiva företag. Tema 1 i utvecklingsprogrammet är en del som förvaltas av undervisnings- och kulturministeriet. Det innehåller nationella projekt genom vilka nationella och internationella finansieringsmiljöer för forsknings-, utvecklings- och innovationsverksamhet kan utnyttjas bättre. De gagnar också uppbyggandet av partnerskap.

Arbets- och näringsministeriet står för tema 2 och 3. I det första ingår projekt, inom vilka man utvecklar nya modeller och möjligheter för affärsverksamhet för nystartade eller redan verksamma företag samt stöder internationaliseringen av dem. Genom projekten inom tema 3 lockar man utländska investeringar och toppförmågor till Finland. Analogt försöker man underlätta utvecklingen och marknadsföringen av innovativa produkter från finländska företag inom en utvald marknad.

### Experter till projektutlysning av EU:s ramprogram

Inom det nationella utbildningsprojektet för verifierade ansökningsberedare (tema 1) utbildas för olika områden cirka 100 experter som specialiserat sig på projektutlysning av EU:s ramprogram eller andra program och särskilt på att göra projektansökningar. Dessa personer står till företagens, företagsgruppernas, universitetens och yrkeshögskolornas, kompetenscentrens och -klustrens förfogande. Utbildningen skraddarsys också för målgruppens behov och man bekantar sig bland annat med Europeiska teknologi- och innovationsinstitutets (EIT) forsknings- och utvecklingsnätverk.

### ”Bio- och life science”-spetskunskap till utlandet

Inom Receptor -projektet (tema 3) utvecklar man en åtgärdsmodell för marknadsföring av spetskunskap inom ”bio- och life science” -branschen och för anskaffning av investeringar. Inom projektet marknadsförs och säljs spetskunskap i branschen till utländska företag och anskaffas kunder, samarbetsparter och utländska investeringar för finska företag. Som projektets koordinator fungerar Finn-Medi Oy från Tammerfors. Partners från Uleåborg, Åbo och huvudstadsregionen medverkar.

### Utvecklingsprogrammet för tillväxt och internationalisering av kompetenskluster

Finansiering 2007–2013: 10,4 milj. €

Förvaltning: Arbets- och näringsministeriet, undervisnings- och kulturministeriet

Tilläggsuppgifter: ulla-maria.wilenius(at)tem.fi, ulla.makelainen(at)minedu.fi

[www.minedu.fi/OPM/EU-asiat/EU-rakennerahastot/ohjelmat](http://www.minedu.fi/OPM/EU-asiat/EU-rakennerahastot/ohjelmat) > på svenska  
[www.tem.fi/toimintalinjat](http://www.tem.fi/toimintalinjat)

# Starta företag tillsammans!

Till Gemensamt företagande uppmanar den ena projekthelheten av programmet Sysselsättande företagsamhet. Rubriken för den andra helheten lyder Stöd för regionala företagstjänster. FöretagsFinland är ett utmärkt varumärke för programmet. Samarbete är A och O för alltsammans. Därför är kooperativt företagande en väsentlig del av programmet.



BILD: LEILA OKSA

**UTÖVER DE TVÅ KOORDINATIONSPROJEKTEN** har programmet också två målområden. För det första utvecklar man processer och system för regional företagsverksamhet inom det. För det andra påskyndar programmet utvecklingen av mångformigt nyföretagande.

Det finns många företagsserviceorganisationer i Finland och ensamföretagande är den vanligaste formen av företagande. Programmet Sysselsättande företagsamhet prioriterar som motvikt till serviceorganisationernas avskildhet och ensamföretagande samarbete såväl vid service för företag som vid ensam företagsdrift. Efter som nyckelordet är samarbete, prioriteras det kooperativa starkt i programmet.

Företagserviceorganisationernas verksamhet utvecklas som en del av servicesystemet FöretagsFinland. Namnet FöretagsFinland är förutom ett varumärke, i lämpliga sammanhang även ett slagkraftigt uttryck för företagarakтивitet.

### **Företagsrådgivningen inom regional service beaktar kunden**

Samarbetet inom regional företagservice utvecklas så att ett utvärderings- och utvecklingssamtal som leds av stödprojektet för regionala företagstjänster Stöd för regionala företagstjänster inleder processen. Målet för samtliga regioner är ett samarbetsavtal för en produktivare, mer effektiv och kundinriktad företagsrådgivning.

Utvecklingsprocesser har inletts på olika håll i landet och projektets roll som spridare av de bästa förfarandena har förstärkts. I de regionala förhandlingsprocesserna uppstår även behov av nationell utveckling. Arbets- och näringsministeriet har godkänt det första regionala avtalet (för Kotka-Fredrikshamnregionen) som uppfyller servicestandarderna för FöretagsFinland. Nya avtal träffas kontinuerligt.

De projekt som NTM-centralerna finansiellt ansvarar för inom ramen för det riksomfattande programmet stöder å sin del det regionala utvecklingsarbetet. De erbjuder finansiella ramar för utveckling av de tjänster som erbjuds av de olika aktörerna inom regionen för att motsvara samarbetskraven.

### **Projektet Gemensamt företagande! förnyade företagardelen på webbplatsen mol.fi**

Samarbetet för att utveckla mångformigt nyföretagande prioriteras på många sätt i programmets projekt. På initiativ av projektet Gemensamt företagande förnyades delen för företagande på webbplatsen mol.fi. Den stöder nu bättre sökningen av efterträdare till företagarparters eller av fortsättare till företag. Partners kan även sökas för andelslag och franchising -kedja eller för företag som bygger på en befintlig affärsidé.

Mångformigt företagande betonas även inom MASUUNI-projektet. Det främjar mångformigt invandrarföretagande och utvecklar invandrarföretagarnas service.

Rådgivningstjänsterna för nystartade företag i Tammerforsregionen utgör ett exempel på utveckling av regionala servicehelheter. Betecknande för samlingsberedskapen är att även frivilligarbetet (bl.a. företagsmentorer) ingår i servicehelheten. Projektet anordnar viktiga rådgivnings- och utvecklingstjänster. Genom det intensifierar man samarbetet mellan serviceleverantörer och med övriga aktörer. Till exempel servicen för kooperativ verksamhet, som leds av Tampereen seudun osuustoimintakeskus ry (Centralen för andelsverksamhet i Tammerfors), instruerar personer som överväger att grunda nytt andelslag, och servicen för ”stafettbyte” som leds av Pirkanmaan Yrittäjät ry (Företagarna i Birkaland), assisterar vid ägarbyten. Stafettbytet upprätthåller också ett register över avträdare och fortsättare.

### **Företagande som ett sätt att använda arbetskraft**

Finansiering 2007–2013: 15 milj. €

Förvaltning: Arbets- och näringsministeriet

Tilläggsuppgifter: pertti.linkola(at)tem.fi

[www.yhteistoiminta.fi/taustaa/pasvenska](http://www.yhteistoiminta.fi/taustaa/pasvenska),  
[www.tem.fi](http://www.tem.fi) > på svenska > företag, [www.sekes.fi](http://www.sekes.fi)



Projektet HOPE som genomförs av Västra Birkalands samkommun för utbildning inspirerar till inläring av företagande inom gemenskaper i nya inlärningsmiljöer. Målet är att studerandena inte ska tveka med att försöka sig på företagande.

## Väggkost för livet genom företagarfostran

Att skapa en företagarevänlig atmosfär och förstärka företagskunskapen utöver skolgränserna är en målsättning för utvecklingsprogrammet med tonvikten förlagd på företagarefostran. Programmet strävar till att skapa nätverk inom vilka en så omfattande grupp av aktörer som möjligt i samråd utvecklar företagarefostran.

**UTVECKLINGSPROGRAMMET FÖRETAGARFOSTRAN OCH ÖKAT FÖRETAGSKUNNANDE SOM FÖRÄNDRINGSKRAFT** innehåller projekt som skapar ”lärostigar” till stöd för företagarkunskap utöver skolstadierna. De skapar också en företagarevänlig atmosfär. Inom projekten utvecklar man modeller som förstärker kunskaperna om företagarlostran bland lärare och rektorer samt testar inlärningsmiljöer och studiematerial för företagarlostran. Via projekten skapas nätverk inom vilka utbildnings- och företagarexpertiser samt näringslivets representanter tillsammans vidareutvecklar företagarlostran.

Företagarlostran och -kunskapen ger de unga resurser att klara sig i en föränderlig och allt mer komplicerad värld. I och med projektet betonas skapande, innovationsförmåga och risktagning i utbildningen, liksom också förmågan att planera och leda verksamheten för att nå målen.

De långsiktiga konsekvenserna av projekten är en starkare tillväxt, konkurrenskraft, produktivitet och sysselsättning. Det är viktigt för Västlands-Finland att de unga ser företagandet som ett beaktansvärt karriäralternativ och är med om att skapa nytt företagande och ny företagsverksamhet i landet.

### **Väggkost för företagande från YES-centralerna och projektet Mätaruupsättning för fostran till företagsamhet**

Företagarna i Finland rf grundar under sitt projekt YES-centraler för företagarlostran som samlar och producerar tjänster för företagarlostran för skolor inom landskapet och för läroanstalter på andra stadiet. YES-centralerna utbildar lärare, fungerar som mentorer i skolornas företagsarbete och i studenternas utbildningsprojekt för företagande samt erbjuder Ung Företagsamhet -regionkontorstjänster. Dessutom erbjuds utvecklingstjänster för läroplaner som hänför sig till företagarlostran.

Inom projektet Mätaruupsättning för fostran till företagsamhet skapas en mätaruupsättning samt en handbok som klargör företagarlostran och stöder ibruktagandet av en mätaruupsättning. Mätaruupsättningen, som utvecklats av Tekniska universitetet i Villmanstrand och av Utbildnings- och utvecklingscentret, konkretiserar och utvärderar lärarnas verksamhet som företagarlostrare samt styr undervisningen. Mätaruupsättningen kan även utnyttjas av beslutsfattare i samband med utvärdering av tillståndet för företagarlostran. Målet är att göra skolornas verksamhetskultur mer företagarevänlig.

### **Företagarlostran och ökat företagskunskande som förändringskraft**

Finansiering 2007–2013: 7,6 milj. €

Förvaltning: Undervisnings- och kulturministeriet

Tilläggsuppgifter: [minna.balint\(at\)oph.fi](mailto:minna.balint(at)oph.fi)

[www.oph.fi/finansiering/esf-finansiering/utvecklingsprogrammen](http://www.oph.fi/finansiering/esf-finansiering/utvecklingsprogrammen)



## Med om att bygga upp ett konkurrenskraftigt Finland

Servicesystemet FöretagsFinland gagnar såväl konsumenter som företag. Principen om tillgång till alla företagstjänster på nätet med en och samma beröring gäller för detta nationella utvecklingsprogram. Vardagen blir enklare när man inte behöver genomgå alla organisationer som hänför sig till företagservice.

**SYSTEMET FÖRETAGSFINLAND SAMLAR** alla spridda offentliga och offentligt finansierade företagstjänster bakom varumärket FöretagsFinland. Kunden behöver inte känna till alla företagstjänstorganisationer. Genom vilken som helst av tjänsteleverantörerna kommer man till de övriga tjänsterna. Tjänsterna levereras via tre kanaler: nät-tjänsten [foretagsfinland.fi](http://foretagsfinland.fi), telefontjänsten FöretagsFinland och den öga mot öga -service som fås av aktörerna vid FöretagsFinland. I nät-tjänsten byggs elektroniska, kundanpassade serviceenheter för dem som startar företag, arbetsgivare och för företag som håller på att internationaliseras. Telefonservicen utsträcks till att förutom nystartade företag även omfatta företag som redan är verksamma.

För att bygga upp det gemensamma varumärket måste man även utveckla gemensamma verksamhetsmodeller och samarbetsstrukturer. Verksamhet i enlighet med varumärket förutsätter också kompetensutveckling. Dessutom satsar man i utvecklingsprogrammet på kommunikation. Målet är att företag och personer som ämnar bli företagare bättre ska känna till de möjligheter som de finansierade företagstjänsterna erbjuder.

Målgruppen för utvecklingsprogrammet är organisationer som erbjuder offentliga företagstjänster samt deras personal. Slutgiltiga nyttomottagare i form av bättre FöretagsFinland-tjänster är företagen och företagens grundare.

### Utbildning och hjälp åt företagsrådgivare för nätverksbildning

Som en del av utvecklingsprogrammet genomförs ett nationellt träningsprogram för företagsrådgivare. Genom detta vill man uppnå jämn kvalitet för offentliga företagsrådgivningstjänster i hela landet. Målet är att öka och fördjupa kompetensen för dem som arbetar som företagsrådgivare inom offentlig företagservice. Dessutom stöder projektet den interna nätverksbildningen för personer som utför företagsrådgivning. Träningsprogrammen genomförs NTM-centralområdesvis. Förutom inom Fastlandsfinlands ESF-region genomförs programmet även i regioner i Östra Finland. Före utgången av år 2011 har programmet avverkats av cirka 600 företagsrådgivare.

### Utvecklingsprogrammet för servicesystemet FöretagsFinland

Finansiering 2007–2013: 7,6 milj. €

Förvaltning: Arbets- och näringsministeriet

Tilläggsuppgifter: [jaana.lappi\(at\)tem.fi](mailto:jaana.lappi(at)tem.fi)

[www.tem.fi/yrityssuomi](http://www.tem.fi/yrityssuomi)

[www.foretagsfinland.fi](http://www.foretagsfinland.fi)



Det nationella KOTTI-projektet penetrerar företag från olika håll i Finland med hjälp av Yritysharava (Företagskrattan).

## Yritysharava-modellen samlar in exakta uppgifter

Med åtgärdsmodellen Yritysharava (Företagskrattan) utreds genom telefonintervjuer läget för alla företag i Finland, börjande med orderstockens utveckling ända fram till de ekonomiska utsikterna. Yritysharava-modellen som fungerar under KOTTI -projektet underlättar arbetet för myndigheter som arbetar med sysselsättningsfrågor.

**PROJEKTET KOTTI PRODUCERAR PÅ** uppdrag av arbets- och näringsförvaltningen forskningsresultat för förvaltningens interna bruk som grundar sig på databaser. Inom projektet intervjuas under tre år alla företag som är verksamma i Finland. Informationen hjälper myndigheterna att inrikta tjänsterna utgående från kundkretsens servicebehov, vilket gör att effektiviteten och konsekvenserna av verksamheten förbättras. Forskningsmetoden som grundar sig på databaser, bär varumärket Yritysharava. Avsikten är att göra den till en bestående nationell verksamhetsmodell.

Yritysharava samlar genom telefonintervjuer in informationen i en databas, varifrån den distribueras till NTM-centralerna och lokalt till alla AN-byråer för proaktivt bruk. Arbets- och näringsministeriet får utöver de regionala uppgifterna månadsrapporter om företagen i Finland, såsom om orderstockens utveckling, det ekonomiska läget och konjunkturlägets inverkan på företagsverksamheten.

KOTTI-projektet håller på att utveckla en verksamhetsmodell som kombinerar de goda egenskaperna för metoder som förut använts som separata. Man gör intervjuer med företagen inom regionen och den insamlade informationen distribueras sorterad och i form av rapporter vidare redan samma dag. Systemets gemensamma databank utnyttjas även för prognostisering och för planering av den praktiska verksamheten. Under projektperioden 2009–2010 har drygt 100 000 företag redan intervjuats per telefon och databasen har redan cirka 1300 användare.

I KOTTI ingår också två av arbets- och näringsministeriets ansvarsfyllda delprojekt. I modellen KOHTI (automatisk dataförmedling) utnyttjas informationen från Yritysharava. KOHTI har utarbetats för planering av upphandling av arbetskraftsutbildningar. KOTTI

genomför dessutom en intern datateknisk lösning inom förvaltningen, genom vilken åtgärdsmodellens funktion och datasäkerhet säkerställs.

### Företagens rekryteringsbehov och investeringar utreds

Birkaland är en av de regioner som Yritysharava redan penetrerat. Genom Yritysharava intervjuades företagen inom regionen från hösten 2009 till våren 2010. De inemot 20 000 företagen i landskapet uppgav sina uppgifter och framtidsplaner. Företagens arbetskraftsbehov klarade för en lång tid framåt. Yritysharava var i stånd att omedelbart främja utbildningar, personalplanering, pensionsavgång och generationsväxlingar företagen emellan. Den insamlade databasen innehåller fakta om tillväxtvänliga företags branscher och antal samt om vilka företag som satsar på utveckling och investeringar. På så sätt kan de som arbetar med Yritysharava allt bättre anpassa de regionala och lokala myndigheternas arbete och resurser till arbetsmarknaden.

### Yritysharava, nationellt KOTTI-projekt

Finansiering 2007–2013: 3,5 milj. €

Förvaltning: Mellersta Finlands NTM-central

Tilläggsuppgifter: rauno.jaaskelainen@ely-keskus.fi,  
tuija.ukskoski(at)ely-keskus.fi

[www.yritysharava.fi](http://www.yritysharava.fi)



Jämställdheten mellan kvinnor och män som föräldrar borde främjas också då föräldrarna separerar.

## Jämställdhet i arbetslivet och i samhället

Jämställdhet mellan könen och icke-diskriminering i arbetslivet förverkligas fortfarande inte i det finska samhället. Ojämligheten tar sig uttryck bl.a. i stora löneskillnader mellan kvinnor och män, sämre karriärutvecklingsmöjligheter för kvinnor och en ojämn fördelning av familjeledighet mellan föräldrarna.

## UTVECKLINGSPROGRAMMET JÄMSTÄLLDHET I ARBETSLIVET

– **JÄMLIKHET I SAMHÄLLET** strävar bl.a. till att främja lika lön för kvinnor och män, stöda karriärutvecklingen för kvinnor och utveckla samordningen av arbets- och privatliv samt stödja planeringen av jämställdhet. Projekten inom programmet främjar jämställdheten ur olika synvinklar. Inom vissa projekt utvecklas och undersöks lönesystemen så att de allt effektivare minskar löneskillnaden mellan könen. Projekten producerar nya forskningsresultat, publikationer och modeller för utvecklingsarbete till grund för jämställdhetsarbetet. De hör ihop med likalönsprogrammet som startades av regeringen och arbetsmarknadsorganisationerna år 2006.

I andra projekt främjar man jämställdhetsintegrering inom kommuner och statens regional- och lokalförvaltning. Metoder är bl.a. utbildning, vägledning och verksamhetsundersökning. I projekt som främjar samordningen av arbets- och familjelivet försöker man till exempel fördela vårdansvaret jämnare.

Det är dessutom inom programmet möjligt att bl.a. genomföra projekt, i vilka man främjar karriärutvecklingen för kvinnor, söker instrument för segregation, dvs. för att minska diskrimineringen enligt kön vid uppfostran, utbildning och i arbetslivet. Eller så ökar man effekten av jämställdhetslagstiftningen t.ex. genom att skapa uppföljningsmetoder och utveckla utbildnings- och stödverksamhet för läroanstalter.

## TAPAS för jämlik avlöning

Projektet Ökad jämställdhet i fråga om avlöning – hur bedömning av arbetets krav- och kompetensnivå samt bedömning av att klara av arbetsuppgifterna fungerar i Finland koncentrerar sig på utvecklingsarbetet på arbetsplatser inom olika sektorer och avtalsbranscher. Målet är att utveckla lönesystemstrukturer och tillämpningsprocesser som grundar sig på arbetets svårighetsgrad och på personens arbetsinsats så att de främjar likalön samt en rättvis och sporrande avlöning. Utöver det arbete som utförs inom enskilda organisationer producerar projektet generaliserbar information om hur jämställdheten kan främjas. Resultaten publiceras i en praktisk handbok. Ett lika omfattande sektoröver-

gripande forskningsunderstött utvecklingsprojekt som utnyttjar samma metoder har ej tidigare genomförts.

## TERO medför jämställdhet åt föräldrar som separerat

Projektet Jämställdhet för frånskilda föräldrar – fäderna ur offside-läge (TERO) riktar sig till yrkeskunnig personal inom den sociala sektorn som arbetar med familjer där föräldrarna separerat. Inom projektet utvecklas och genomförs en fortbildning med målsättningen att öka myndighetens förmåga att bedöma faderns eller moderns lämplighet för förmyndarskap utan traditionella stereotypa könsrollsupfattningar

Faderssynvinkeln ska mera prioriteras i myndigheternas arbete så att jämställdheten mellan kvinnor och män förverkligas vid separationerna. En jämnare fördelning av vårdansvaret ökar könets jämställdhet i arbetslivet. Inom projektet produceras förutom en utbildningsmodell och läromaterial en handbok för barnfamiljernas separationsarbete ur jämställdhetsperspektiv.

## Jämställdhet i arbetslivet – jämlikhet i samhället

Finansiering 2007–2013: 3,2 milj. €

Förvaltning: Social- och hälsovårdsministeriet

Tilläggsuppgifter: irmeli.jarvenpaa(at)stm.fi

[www.stm.fi/sv/under\\_arbete/finansiering/eu\\_strukturfonder](http://www.stm.fi/sv/under_arbete/finansiering/eu_strukturfonder)



Inom projektet VaSkooli utvecklas en utbildningsgarantimodell för unga invandrare.

## Vägledning vid rätt tidpunkt, stöd samt framtidsvisioner

Hur förebygga avbruten utbildning, öka avläggandet av examina och ge mera stöd i utbildningens övergångsskeden? Hur hjälpa de unga att förbättra sina egna kunskaper för att hantera vardagen, sina utbildnings- och arbetslivsfärdigheter samt sitt aktiva medborgarskap? Projekten inom utvecklingsprogrammet Bättre vardagskunskaper hos unga och ökat deltagande i arbetslivet genom studier tar sig an dessa utmaningar.

**ANTALET STUDERANDE SOM AVBRYTER** studierna understödda av programmet blir mindre än förut och allt fler slutför sina studier inom utsatt tid. Flerbranschssamarbete och tidig identifiering av problemen blir effektivare. På så sätt får de unga den vägledning och det stöd som de behöver såväl i all dagliga frågor, studierna som för att skaffa sysselsättning.

I avsnittet som berör högskolorna grundar sig projekten på högskolornas nätverk. Programmet koncentrerar sig bl.a. på frågor om studieframgång, slutförande av examen och sysselsättning. Sådana är t.ex. val av utbildning och karriärvägledning samt stöd och vägledning för studierna.

I arbetsverkstadsverksamheten för unga åter har man utvecklat kvalitetskriterierna för verksamheten, förstärkt verkstadstränarnas kompetens när det gäller att stödja de unga och förbättrat de ungas möjligheter att delta i arbetsverkstädernas interna beslutsfattande. Flerbranschstöd för unga med invandrabakgrund utvecklar man utgående från metoden ”Learning by doing”. Cirka 30 arbetsverkstäder har tagit i bruk VAT-systemet som lämpar sig för planering och rapportering av verksamheten. Man har dessutom utvecklat samarbetet mellan verkstäderna och läroanstalterna, ett flerbranschbaserat myndighetssamarbete samt ett nätverk för svenskspråkig verksamhet.

I avsnittet som berör övergångsskedena från grundläggande utbildning till studier på andra stadiet främjar projekten bl.a. studievägledning och studentvård. Inom många projekt förverkligas ett flerbranschssamarbete myndigheter och yrkesgrupper emellan. Dessutom är avsikten med somliga projekt att främja studenternas gemenskap genom att utveckla studenternas internat- och hobbyverksamhet. Man fäster även uppmärksamhet vid studenternas mentala välbefinnande, förbättrande av specialgruppernas studier och livskompetens samt vid att främja det mångkulturella.

### **VaSkooli och Campus Conexus förstärker de ungas livskompetens**

Åbo yrkesinstitut har genomfört projektet VaSkooli för unga invandrare, vars målsättning har varit att utveckla utbildningsgarantimodellen för unga och ta den i bruk i Åbo och Salo ekonomiska regioner. Modellen grundar sig bl.a. på flerbranschssamarbete mellan olika aktörer, stöd för föräldrarnas uppfostringsansvar och förstärkande av elevernas livskompetens. Forsknings- och utvecklingsprojektet Campus Conexus som genomförs vid högskolor förstärker å sin del en verksamhetskultur som sporrar till inläring och undervisning. Om det lyckas, kommer projektet att förebygga en marginalisering av studenterna.

### **Utvecklingsprogrammet Bättre vardagskunskaper hos unga och ökat deltagande i arbetslivet genom studier**

Finansiering 2007–2013: 36,5 milj. €

Förvaltning: Undervisnings- och kulturministeriet

Tilläggsuppgifter: [henri.helander\(at\)eely-keskus.fi](mailto:henri.helander(at)eely-keskus.fi),  
[kirsti.kyla-tuomola\(at\)minedu.fi](mailto:kirsti.kyla-tuomola(at)minedu.fi),  
[jaana.wallden\(at\)minedu.fi](mailto:jaana.wallden(at)minedu.fi)

[www.minedu.fi/OPM/EU-asiat/EU-rakennerahastot/ohjelmat/](http://www.minedu.fi/OPM/EU-asiat/EU-rakennerahastot/ohjelmat/) > på svenska

[www.oph.fi/esr](http://www.oph.fi/esr) > Kehittämisohjelmat > på svenska

[www.korkeakouluosaajat.fi](http://www.korkeakouluosaajat.fi)



På rådgivnings- och vägledningsstället för invandrare i Södra Savolax går det ibland livligt till.

## Målet är arbete, studier eller medborgarskap

Projekten inom utvecklingsprogrammet Rådgivning och vägledning för invandrare i det inledande skedet stöder integrationen av invandrare. Stödstrukturen ALPO samlar ihop de projekt som hänför sig till vägledningen av invandrare i begynnelseskedet.

## RÅDGIVNING OCH VÄGLEDNING FÖR INVANDRARE I DET

**INLEDANDE SKEDET** är arbets- och näringsministeriets samt undervisnings- och kulturministeriets utvecklingsprogram. Det består av yrkesövergripande och tväradministrativa projekt som genomförs på olika orter samt av en del som producerar elektroniskt material för språkstudier som Utbildningsstyrelsen är ansvarig för. Stödstrukturen ALPO vid inrikesministeriets invandraravdelning koordinerar utvecklingen, samlar ihop projekt som arbetar med vägledning av invandrare i begynnelseskedet, stöder deras verksamhet och utbytet av erfarenheter. Målet är att identifiera de bästa åtgärdsmodellerna och förädla dem till en modell för rådgivning och vägledning i begynnelseskedet.

ALPO producerar basinformation om samhället för personer som flyttat till Finland. Ett manuskript på klarspråk ska bli färdigt före utgången av år 2010. De regionala projekten producerar lättillgängliga rådgivningstjänster för invandrare. Rådgivning om myndigheters och ortens tjänster erbjuds på olika språk skriftligt, personligt, per telefon eller via e-post.

Test- och kunskapskartläggningmetoderna är instrument för en snabb sysselsättning och för vägledning till utbildning. Testning av språkkunskaperna och kartläggning av tidigare kunskaper behövs för att kunna finna en lämplig arbets- eller utbildningsplats. Språkstudiematerialet främjar även anskaffandet av de färdigheter som behövs i det finska samhället och arbetslivet.

Det nätstudiematerial som produceras inom projekten möjliggör självständiga studier i finska och svenska exempelvis på arbetsplatser, små orter eller utomlands före inflyttningen till Finland. Tjänsterna med flera kanaler ökar jämställdheten samt minskar diskrimineringen i utbildningen, arbetslivet och vid tillträdet till arbetsmarknaden.

## VERSOT – Finska på nätet för invandrare

Ett av utvecklingsprogrammets projekt är VERSOT – Finska på nätet för invandrare, som är den del av Utbildningsstyrelsens AIKIS -projekt. Inom VERSOT-projektet utvecklas, produceras och testas paket med nätstudiematerial för invandrarstudier i finska språket. Studiematerialet stöder inlärnigen av yrke och ökar möjligheterna att få sysselsättning. Det är möjligt att studera självständigt eller med hjälp av stöd till likställd exempelvis på arbetsplatsen, i glesbygden eller utomlands.

## Projektet Pointti – arbetskraft av invandrare

Samkommunen för utbildning inom Södra Savolax/projektet för Södra Savolax yrkesinstitut utvecklar och producerar rådgivnings- och vägledningstjänster för personer som flyttar till Södra Savolax. Det baserar sig på partnerskap för utvecklingsarbete, där regionens nätverk av aktörer förbinder sig att samarbeta och utveckla åtgärdsmodellerna. Projektet har bl.a. producerat de finsk- och engelskspråkiga handböckerna "Välkommen till Nyslott!" och "Välkommen till S:t Michel!". Projektet Pointti erbjuder information och vägledning åt invandrare, myndigheter och tjänsteleverantörer samt åt arbetsgivare och arbetsgemenskaper vid serviceställena i S:t Michel och Nyslott.

### Utvecklingsprogrammet Rådgivning och vägledning för invandrare i det inledande skedet

Finansiering 2007–2013: 23 milj. €

Förvaltning: Arbets- och näringsministeriet, undervisnings- och kulturministeriet

Tilläggsuppgifter: paula.kuusipalo(at)intermin.fi, minna.balint(at)oph.fi

[www.intermin.fi/alpo](http://www.intermin.fi/alpo)

[www.oph.fi/esr](http://www.oph.fi/esr) > Kehittämisojhelmat > på svenska



## God praxis i omlopp genom internationellt samarbete

Genom internationellt samarbete kan man upptäcka nya synvinklar och åtgärdsmodeller exempelvis för företagande, förebyggande av arbetslöshet samt för kompetensutveckling. Tack vare internationellt samarbete kan Finland dra nytta av andra länders erfarenheter och av innovationer som skapats i dem. Förnätning mellan myndigheter och ESF-aktörer i de olika medlemsländerna bör alltså främjas.

**GENOM INTERNATIONELLT SAMARBETE** försöker man upptäcka god praxis och alternativa lösningar för finländsk arbetskrafts-, närings- och utbildningspolitik. För detta behov har man utarbetat utvecklingsprogrammet Internationellt samarbete för sökning och spridning av goda förfaranden. Målet är att hämta goda förfaranden från övriga medlemsländer till Finland och att sprida innovationer som utarbetats inom de finländska projekten. Även delområden som hänför sig till ESF-förvaltning borde förbättras. För det behövs nätverksbildning, utbyte av information och erfarenheter samt annat samarbete också på förvaltningsmyndighetsnivå.

Det internationella samarbetet för att söka och sprida goda förfaranden för utvecklingsprogrammets koordinationsprojekt som förvaltas av ANM gör det möjligt att delta i verksamheten för olika temanätverk för utbyte av goda förfaranden mellan medlemsländerna. Finland har bl.a. deltagit i verksamheten för nätverken Social Economy, Baltic Sea och ESF CoNet. Målet är att de olika aktörerna ska kunna utnyttja nätverken också efter att det egentliga projektarbetet slutförts.

Genom koordinationsprojektet stöder man speciellt internationaliseringen av nationella utvecklingsprogram. Genom det kan projektets aktörer delta i olika internationella evenemang, såsom seminarier eller utbildningstillfällen. Projektet kan även finansiera studieresor, -besök eller andra former av internationellt samarbete. Inom ramen för utvecklingsprogrammet för internationellt samarbete kan man också till exempel göra olika slags utredningar, jämförelser och utvärderingar av olika teman medlemsländerna emellan.

### Projektutlysning för demografiska och strukturella omvandlingar

Under sommaren 2010 anordnade koordinationsprojektet en utlysning av projekt med temat Äkillinen rakennemuutos (Akut strukturomvandling) och Demografiset muutokset (Demografiska förändringar). De projekt som valts i projektutlysningen torde inledas i början av år 2011. Målet med projekten är att söka verksamhetsmodeller som utvecklats i olika länder, metoder och goda förfaranden; till exempel för att hantera strukturomvandlingar eller för förändringar på grund av åldersstruktur.

#### Utvecklingsprogrammet Internationellt samarbete för sökning och spridning av goda förfaranden

Finansiering 2007–2013: 4,3 milj. €

Förvaltning: Arbets- och näringsministeriet

Tilläggsuppgifter: varpu.taarna(at)tem.fi

[www.euraz2007.fi/rrtiepa](http://www.euraz2007.fi/rrtiepa) > på svenska

[www.rakenerahastot.fi](http://www.rakenerahastot.fi) > på svenska > EU:s strukturfondsprogram > ESF-programmet i Fastlandsfinland



Genom en övergångsarbetsmarknad vill man skapa en sysselsättningskanal för framtida tillväxtbranscher, såsom vårdtjänster.

## För en effektivare övergångsarbetsmarknad

Tillträdet till arbetsmarknaden kan dra ut på tiden på grund av en eller annan orsak. Då behövs det arbete och tjänster med vilka den arbetssökandes arbetsmarknadsfärdigheter kan bevaras och utvecklas. Det är detta som avses med övergångsarbetsmarknad.

**PROGRAMMET VILL MINSKA** den strukturella arbetslösheten och garantera tillgången på arbetskraft i framtiden. Målet för tjänsterna inom en aktiv arbetskrafts- och socialpolitik är att förbättra arbetssökandens funktionsförmåga, yrkeskunskap och arbetsmarknadsposition. Åtgärder är bl.a. arbetsverksamhet i rehabiliteringssyfte, arbetslivsträning, arbetspraktik och lönesubventionerat arbete. Arbetsplatserna på övergångsarbetsmarknaden borde vara en väg mot den öppna arbetsmarknaden. Inom programmet utvecklas förfaranden i samband med övergångsskeden och företagssamarbete, såsom kombinerad utbildning och lönesubventionerat arbete, omplacering av personal samt projektmodellen arbetspolmodellen.

En av programmets prioriteringar är företagsverksamhet som sysselsätter personer i en svag arbetsmarknadsposition. Inom projektet Gemensamt företag utvecklar man begreppet ”socialt företag” i riktning ”samhälleligt företag”. Stöd- och rådgivningstjänster förverkligas också elektroniskt ([www.yhteinenyrittys.fi](http://www.yhteinenyrittys.fi)).

### **ANM koordinerar övergångsarbetsmarknaden regionvis**

Utvecklandet av övergångsarbetsmarknaden sker i samarbete mellan arbets- och näringsförvaltning, företag, kommuner och organisationer. I det beaktas regionala sysselsättningsutsikter, arbetskraftens åldersstruktur och kompetens samt näringsstruktur. Arbets- och näringsministeriets regionala projekt som koncentrerar sig på koordinering stöder delprojekten inom sin region när det gäller att utveckla innehållet och kvaliteten för övergångsarbetsmarknadens tjänster. Tjänster med en bättre allokering och timing förbättrar effekten. Man borde kunna indentifiera de olika serviceleverantörernas roller och starka sidor. Målet är bl.a. att öka samarbetet beträffande sysselsättningstjänsterna mellan regionerna.

Delta garna har dragit nytta av den förnätning och utbildning som arrangerats inom projekten. Detta gäller serviceproducenter, myndigheter, projektpersonal och övriga som förbundit sig vid temat. Utveck-

lingsarbetet har gagnat de kunder som använder tjänsterna. Projekten har visat att aktörerna på övergångsarbetsmarknaden uppfattar sin roll som sysselsättare och erbjudare av övergångsarbete. Aktörerna har förbundit sig till att utveckla övergångsarbetsmarknaden och rationaliserat arbetsfördelningen. De har format servicekedjor under principen ”alla behöver inte behärska allt”.

### **Projektet ASKEL – steget mot mer kundinriktade sysselsättningsfrämjande kommunala tjänster**

Målet för projektet ASKEL – steg mot arbetslivet är att omforma de kommunala tjänster som riktar sig till personer i en svag arbetsmarknadsposition till mer kundinriktade helheter. Man har inom ASKEL-projektet studerat karaktären av rehabilitering i arbetsmarknadssyfte inom kommunernas social- och sysselsättningstjänster. Genom kundråd har man samlat in kunders synpunkter på tjänsterna. Man har med tanke på kommunernas anställda pilottestat det utvecklingsprogram som tillämpas på arbetet. Knutar i tjänsterna har upplösts.

### **Utvecklingsprogrammet för Övergångsarbetsmarknaden**

Finansiering 2007–2013: 71,4 milj. €

Förvaltning: Arbets- och näringsministeriet, social- och hälsovårdsministeriet

Tilläggsuppgifter: [hanna-mari.lempola\(at\)tem.fi](mailto:hanna-mari.lempola@tem.fi),  
[kati.herranen-haapaniemi\(at\)stm.fi](mailto:kati.herranen-haapaniemi@stm.fi)

[www.tem.fi/valityomarkkinat](http://www.tem.fi/valityomarkkinat) > på svenska  
[www.stm.fi/sv/under\\_arbete/finansiering/  
eu\\_strukturfonder](http://www.stm.fi/sv/under_arbete/finansiering/eu_strukturfonder)



## Omställningsskydd är matchning av arbetssökande mot lediga jobb

Genom utvecklingsprogrammet Från jobb till jobb utvecklar man verksamhetsmodellen för omställningsskyddet samt stöder genomförandet och konsekvenserna av det. Samtidigt främjar programmet koordineringen av verksamhetsmodellen och gör omställningsskyddet bekantare.

**I UTVECKLINGSPROGRAMMET FRÅN JOBB TILL JOBB** prioriteras utbildnings- och informationsuppgifterna för genomförande och utvidgande av omställningsskyddet. I utbildningarna har också stödet för permitterades serviceprocess behandlats. På utbildnings- och informationsmötena är målgrupperna bland annat arbetstagarnas och arbetsgivarnas representanter samt arbets- och näringsförvaltningens personal. Utbildningarna pågår fortfarande och de skraddarsys enligt målgruppens behov.

Utvecklingsprogrammets genomförare har för utbildningsbehov framställt diaserier och annat material som kan användas av såväl omställningsskyddsexperter inom regionerna som av andra som arbetar med omställningsskyddet. Företrädare för projektet har också varit med om att planera stödmaterial riktat till kunderna.

Meningen är att vidareutveckla konkreta handlingsätt och instrument med vilka de uppsagda och de rekryterande företagen bättre kunde finna varandra. Det behövs pro-aktiva prognostiseringsmodeller för att åtgärda strukturomvandlingarna och hantera förändringen. Modeller söks för detta arbetsmarknadens matchningsproblem, för utförarna av arbete och arbetsplatserna möts nödvändigtvis inte alltid ens i recessionskedet av ekonomin.

### **Söktjänsten CV-netti görs smidigare, stödmaterial åt de uppsagda**

Under våren 2010 anordnades ett riksomfattande seminarium vid namn Hyvät käytännöt rakennemuutostilanteissa (Goda förfaranden i omställningssituationer). Där samlade man in erfarenheter av strukturomvandlingssituationer som uppstått hittills samt hjälpte till med att sprida goda förfaranden och åtgärdsmodeller. Seminariets slutrapport samt presentationsmaterial finns på nedannämnda webbsidor.

Utvecklingsprogrammet Från jobb till jobb har utgjort ett stöd för verkställningen av lagändringar angående omställningsskyddet och för omställningsskyddsexperternas nätverksbetonade arbete. Dessutom utvecklas söktjänsten CV-nettis funktion och statistikföringen av omställningsskyddet inom programmet. Programmet producerar också stödmaterial bl.a. till stöd för utarbetandet av en handlingsplan för främjande av sysselsättningen i uppsägningssituationer.

#### **Utvecklingsprogrammet Från jobb till jobb**

Finansiering 2007–2013: 0,6 milj. €

Förvaltning: Arbets- och näringsministeriet

Tilläggsuppgifter: [outi.viljamaa\(at\)tem.fi](mailto:outi.viljamaa@tem.fi),  
[hannele.liesegang\(at\)tem.fi](mailto:hannele.liesegang@tem.fi), [riku.hautamaki\(at\)tem.fi](mailto:riku.hautamaki@tem.fi)

[www.tem.fi/muutosturva](http://www.tem.fi/muutosturva)



En allt större del av ingenjörerna är kvinnor, men branschens popularitet bland dem försöker man ännu öka.

## Jämställdhet till en vana – kraft ur programmet Valtava!

Kvinnliga och manliga yrken hör till historien, eller så borde det åtminstone vara. Valtava-utvecklingsprogrammet befattar sig med könsbestämd arbetsfördelning och sprider könsaspekten för jämställdhetsintegrering, dvs. till all verksamhet.

**FRÄMJANDE OCH INTEGRERING AV JÄMSTÄLLDHETSPERSPEKTIVET – UTVECKLINGSPROGRAMMET VALTAVA** syftar till att avveckla tudelningen mellan arbets- och utbildningskarriärer i traditionella branscher för män och kvinnor. I skolor och vid arbets- och näringsbyråer ges infonuttar, där kvinnor och män berättar om sitt arbete i yrken som är atypiska för deras kön. Dessutom förbereds lärare och elevinstruktörer för att beakta könsaspekten i samband med instrueringen av eleverna.

Mans- eller kvinnodominerade företag uppmuntras och förbereds för att sysselsätta såväl kvinnor som män. Arbetsorganisationerna ges även stöd för att utarbeta jämställdhetsplaner. Därtill förbereds arbetsorganisationer och chefer för att stöda kvinnors karriärutveckling. Man har utarbetat god praxis, där den arbetssökande presenteras för arbetsgivaren utan att kandidatens namn, kön, ålder och nationalitet framgår av presentationsbrevet. På så sätt lyfter man fram den sökandes kompetens utan att rekryteringen påverkas av eventuella stereotyper.

Valtava lyfter fram och stöder kvinnors kompetens och innovationer bland annat genom att främja kvinnoföretagandet. Också projektet för vikarietjänst för företagare utvecklas för att öka företagarnas arbetstrivsel och företagets tillväxtvilja. I programmet deltar även invandrare, eftersom i synnerhet kvinnor kan utsättas för många slag av diskriminering på grund av sitt kön och sin etniska bakgrund.

### **Projektet Kvinnoskola är för invandrare, Virina lockar kvinnor till teknologin**

Oulun Seudun Setlementti ry (Settlementföreningen i Uleåborgsnejden) genomför projektet Kvinnoskola – integration och vardagliga färdigheter för invandrarkvinnor. Inom projektet utarbetas en verksamhetsmodell av nytt slag för invandrarkvinnor som saknar arbete och

grundutbildning eller yrkesutbildning. I modellen kombineras praktik med interaktiv utbildning samt arbetsverksamhet i rehabiliteringssyfte som förbereder för arbetslivet. För deltagarna skapas individuella utbildnings- och karriärstigar bland annat med hjälp av en kulturmentor. På så sätt underlättas deras integrering i det finska samhället. Dessutom försöker man göra arbetsorganisationerna mer invandrarvänliga.

Inom projektet Virina – kvinnor för teknologiindustrin, som genomförs av läroinrättningen Tampellan Teollisuusoppilaitos Oy, utarbetas en skräddarsydd utbildningsmodell, där deltagarna bekantar sig med yrken och arbetsplatser inom teknologiindustrin. Efter orienteringsavsnittet bygger man upp en stig för dem via yrkesutbildning och arbetspraktik till arbete inom branschen. Inom projektet bedrivs ett nära samarbete med företag inom branschen och företagens arbete stöds i fråga om jämställdhetsplanering.

### **Främjande och integrering av jämställdhetsperspektivet – utvecklingsprogrammet Valtava**

Finansiering 2007–2013: 18,7 milj. €

Förvaltning: Arbets- och näringsministeriet

Tilläggsuppgifter: hillevi.lonn(at)tem.fi,  
mia.terasaho(at)tem.fi

[www.tem.fi/valtava](http://www.tem.fi/valtava) > på svenska



I oktober 2009 anordnades i Björneborg evenemanget Recruitment Days Satakunta, där EURES-rådgivare från sex EU-länder förutom Finland medverkade.

## Stödstrukturen MATTO för arbetsrelaterad invandring

Utländsk arbetskraft är efterfrågad i Finland, för en del jobb saknar utförare här. Arbetstagare som flyttat till Finland behöver stöd samt en arbetskultur för att kunna anpassa sig till samhället. Stödstrukturen MATTO samlar ihop projekt för arbetsrelaterad invandring.

**ESF-UTVECKLINGSPROGRAMMET** för arbetskraftsinvandring utvecklar rekrytering och arbetsförmedling, inskolar och utbildar utländsk arbetskraft som anlant eller rekryterats till Finland och utvecklar dess rådgivningstjänster. Utgångspunkten för stödstrukturen MATTO som koordinerar utvecklingsprogrammet är att samla ihop projekt för utveckling av arbetsrelaterad invandring. Den skapar nätverk och stöder projektens verksamhet samt utbyte av erfarenheter. Likaså försöker man genom stödstrukturen finna och förädla operativa element i projektens verksamhet som underlättar uppnåendet av hela utvecklingsprogrammets målsättningar.

Med erfarenheter från programmets projekt utvecklar man inom ramen för stödstrukturen MATTO bl.a. ett vägledningssystem för utländska arbetstagare och för företag som rekryterar dessa eller som överväger rekrytering. Likaså utvecklar man en strategi för Finlands attraktivitetsfaktorer ur den utländska arbetskraftens synvinkel och ett studieprogram med språkstudier i finska samt kulturell orientering.

### Arbetskraft till Satakunta och Egentliga Finland

Projektet Työhön Satakuntaan är ett stödprojekt förvalt av NTM-centralen i Satakunta för arbetsgivare i Satakunta. Om det råder brist på kompetent arbetskraft i Finland, söker projektet på uppdrag fram utländsk arbetskraft inom EU-området. Projektet samarbetar särskilt med Bulgarien, Polen, Rumänien och de Baltiska länderna.

Projektet stöds av ett nätverk av EURES-rådgivare som är verk-samma i över 30 länder inom Europeiska ekonomiska samarbetsom-rådet.

Inom projektet har redan bl.a. förverkligats utbildning för sjukskö-tare och läkare i avgångslandet, vägledning för utländska sjukskötare till finländskt arbetsliv, rekrytering av estniska sjukskötare och lettiska säsongarbetare till Finland och finskspråkiga utbildningar för invand-rare som redan bor i Finland.

Projektet Spurtti vid Egentliga Finlands NTM-central finns till för arbetsgivare i regionen som inte kan finna arbetskraft i Finland. I mål-gruppen ingår arbetsgivare från den privata och offentliga sektorn. Projektet erbjuder nya tjänster för arbetsgivarna till stöd för rekryte-ring från utlandet. Tillgången på kompetent arbetskraft är en viktig framgångsfaktor för företagen. Nya tjänster är bl.a. bostadsarrange-mang för nya arbetstagare, rådgivning på eget språk, undervisning i finska, tolkning till stöd för inskolningen och assistens med utträttan-det av ärenden hos myndigheter.

### ESF-utvecklingsprogrammet för arbetskrafts- invandring, stödstrukturen MATTO

Finansiering 2007–2013: 32,6 milj. €

Förvaltning: Inrikesministeriet

Tilläggsuppgifter: [tapani.kojonsaari\(at\)intermin.fi](mailto:tapani.kojonsaari@intermin.fi)

[www.intermin.fi/matto](http://www.intermin.fi/matto) > ESR-tukirakenteiden yhteinen esite (sv)

## HÄVKRAFT FÖR KONKURRENSKRAFT OCH SYSSELSÄTTNING FRÅN EUROPEISKA UNIONEN

EU stöder regionernas konkurrenskraft och sysselsättning med program som delvis finansierats med medel ur strukturfonden. I Finland genomförs Europeiska regionala utvecklingsfondens (ERUF) och Europeiska socialfondens (ESF) program. Strukturfondspolitiken förstärker den nationella och regionala konkurrenskraften, sysselsättningen och välfärden. Målet för ESF är att utveckla kompetensen och servicestrukturerna och på så sätt främja jämställdheten och utveckla arbetsmarknaden.

ESF-programmet för Fastlandsfinland fördelas i regionala delar och i en nationell del som befrämjar strategiska teman. De nationella utvecklingsprogrammen baserar sig på specialområden som fastställts i ministeriernas strategier. Specialområdena får ESF-medel. Genom valda teman (kompetens, delaktighet, sysselsättning och företagande) främjas den finländska utbildnings-, företagar-, sysselsättnings- och välfärdspolitiken. Denna broschyr beskriver innehållet i 23 nationella utvecklingsprogram och presenterar kort de projekt som ingår i dem.

HOPE-projektet för Västra Birkalands utbildningssamkommun inspirerar till inläring av gemenskapsföretagande i nya inlärningsmiljöer. Avsikten är att studerandena utan att tveka ska försöka sig på företagande.

Också förbättrandet av arbetshälsan för arbetslösa, personer med korttidsjobb och unga som befinner sig i ett övergångsskede är viktigt. För att förbättra deras funktionsförmåga kan försök inom företagshälsovårdsrådgivning göras.

# Hävkraft från EU

2007–2013