

# Pohjois-Karjalan JTF-rahoituksen infotilaisuus 16.2.2023

- Tilaisuus alkaa klo 14.00
- Olethan liittynyt kokoukseen mikki ja kamera suljettuina.
- Kysymyksiä voi esittää keskustelupalstan kautta tai pyytämällä puheenvuoroa esityksen jälkeen.
- Esitykset tallennetaan Rakennerahastot.fi -sivuille:  
<https://rakennerahastot.fi/ita-suomi/materiaalipankki>
- Tilaisuuden tallenne on katsottavissa Pohjois-Karjalan maakuntaliiton YouTube-kanavalla 14 vuorokauden ajan.

## Ohjelma:

- Mikä on JTF?  
Eira Varis, Pohjois-Karjalan maakuntaliitto
- Pohjois-Karjalan alueellinen JTF-suunnitelma  
Sari Koivula, Pohjois-Karjalan maakuntaliitto
- Yrityksen kehittämisavustus Pohjois-Karjalassa  
Kalevi Pölönen, Etelä-Savon ELY-keskus
- ESR+ tyypiset toimet ja ennallistaminen JTF-rahoituksessa  
Timo Ollila, Etelä-Savon ELY-keskus
- Pohjois-Karjalan maakuntaliiton JTF-rahoitus  
Tiina Hyvärinen, Pohjois-Karjalan maakuntaliitto



# Oikeuden mukaisen siirtymän rahasto JTF Pohjois-Karjalassa

ALUEKEHITYSJOHTAJA EIRA VARIS

RAHOITUSINFO 16.2.2023



Euroopan unionin  
osarahoittama



POHJOIS-KARJALA  
*Maakuntaliitto*

# Oikeudenmukaisen siirtymän rahasto JTF (Just Transition Fund) on uusi alue- ja rakennepolitiikan rahoitusväline

- JTF-rahoituksen taustalla on Suomen hallituksen sitoumus puolittaa energiaturpeen käyttö vuoteen 2030 mennessä.
- Rahaston tavoitteena on helpottaa ja hallita aluetaloudellisia ja sosiaalisia vaikutuksia, joita turpeen polton lopettaminen alueilla aiheuttaa.
- Maakunnalliset oikeudenmukaisen siirtymän suunnitelmat linjaavat varojen käyttöä maakunnassa.
- EU-komissio on hyväksynyt JTF-ohjelmasisällöt ja maakuntien oikeudenmukaisen siirtymän suunnitelmat joulukuussa 2022.
- Toimeenpano käynnistyy helmi-maaliskuussa 2023



# JTF-rahoitus Suomessa

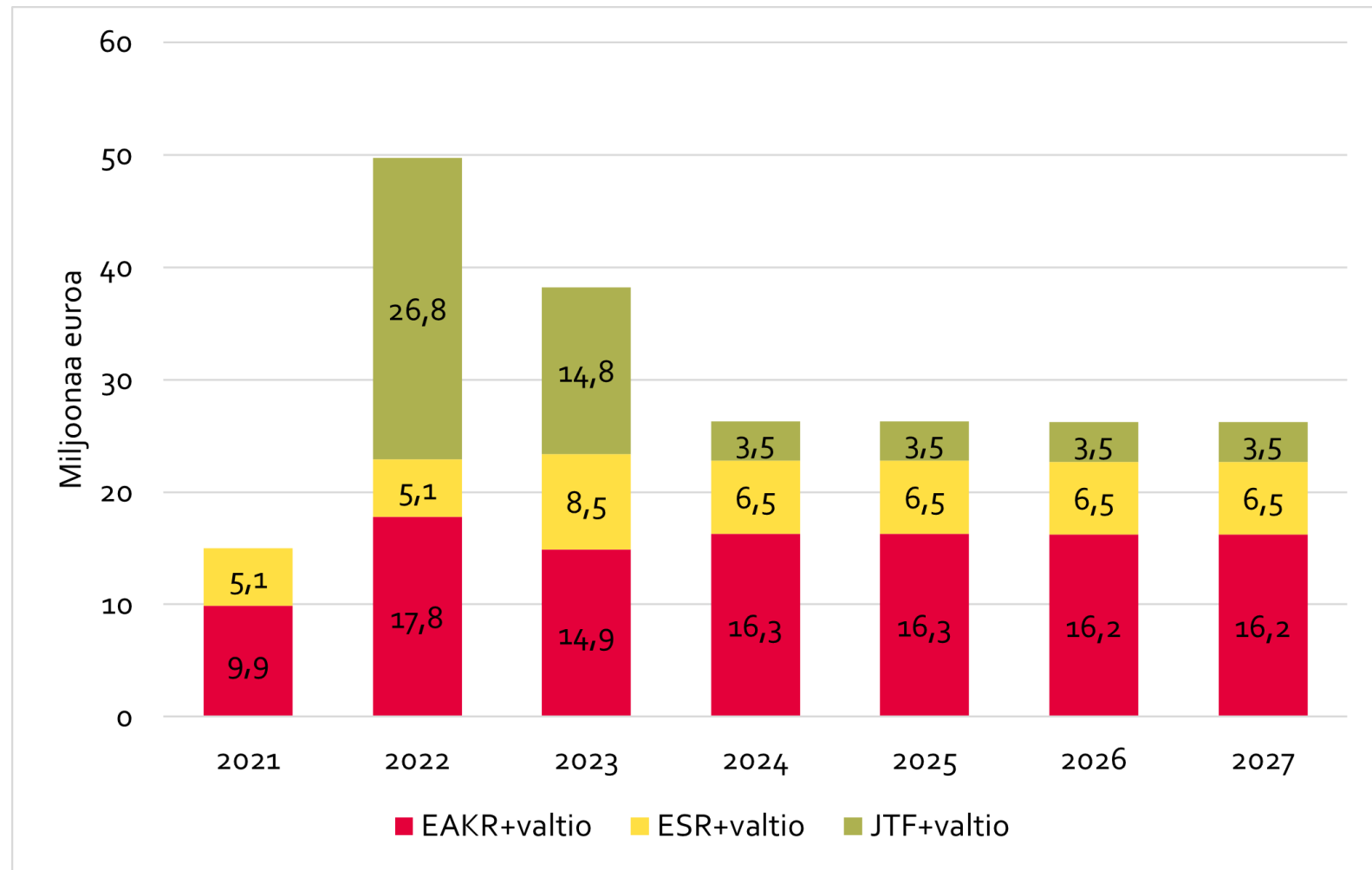
- Suomen tavoitteena on vähintään puolittaa turpeen energiakäyttö vuoteen 2030 mennessä.
- Turvetoimiala työllistää noin 2500 henkilötyövuotta
- JTF-rahasto on käytössä 14 maakunnassa

## *Rahoitus maakunnittain 2021–2027*

Maakunta	M€
Pohjois-Pohjanmaa	118,5
Pohjois-Savo	82,0
Lappi	62,1
<b>Pohjois-Karjala</b>	<b>55,5</b>
Keski-Suomi	47,2
Etelä-Savo	43,0
Etelä-Pohjanmaa	40,8
Kymenlaakso	32,6
Satakunta	26,7
Etelä-Karjala	25,6
Keski-Pohjanmaa	19,5
Pohjanmaa	18,9
Kainuu	14,8
Pirkanmaa	4,3
<b>Yhteensä</b>	<b>591,7</b>



# Pohjois-Karjalan AURA-rahoitus 2021-2027



# JTF-linjauksia

- Kohdealuetta ei rajata turvealueisiin. Toimenpiteiden hyöty suuntautuu turvetoimialan välittömien ja välillisten haittojen vaikutusalueeseen
- Käytössä korostetaan elinkeinojen monipuolistamista ja toimialan työvoiman sopeuttamista
- Elinkeinojen monipuolistamisen toimenpiteet kohdistuvat pääosin turvetoimialan ulkopuolisille toimialoille
- Elinkeinojen monipuolistamisen toimenpiteissä tulee huomioida älykkään erikoistumisen strategiat ja vihreän talouden työpaikat ja vihreän teknologian uudet ratkaisut ja uudet liiketoimintamahdollisuudet
- Työvoiman uudelleenkoulutuksen ja työllistämisen toimenpiteet tulee suunnata ensisijaisesti turvesektorilta työttömäksi jääneisiin ja sektorin työttömyysuhanalaisiin, erityiskohderyhmänä nuoret
- Turvetuotannosta poistuvia alueita kunnostetaan, ennallistetaan ja käyttötarkoitusta muutetaan ympäristö- ja päästövaikutusten vähentämiseksi sekä elinkeinojen monipuolistamiseksi



# JTF:n toimeenpano osana Uudistuva ja osaava Suomi 2021-2027 -ohjelmaa

- JTF-toimintalinja 7: Oikeudenmukaisen siirtymän Suomi
  - Huom! sama toimintalinja kaikella JTF-rahoituksella
- Erityistavoite: Turpeesta luopumisen alueellisesti oikeudenmukainen siirtymä
  - Huom! sama erityistavoite ESR- ja EAKR-tyyppisessä toiminnassa
- Tärkeimmät kohderyhmät ovat pk-yritykset, TKI-instituutiot, korkeakoulut, kunnat ja kuntayhtymät, oppilaitokset, yhdistykset ja säätiöt sekä työttömät ja työttömyysuhanalaiset



# JTF-toimintatyypit (EAKR-tyyppinen)

- 1. Pk-yritysten kasvu, kansainvälistyminen ja innovointivalmiudet (ml. liiketoiminta- ja markkinointiosaaminen), toimintaa uudistavat ja tuottavuutta lisäävät investoinnit sekä tuotteiden, palveluiden ja tuotantomenetelmien kehittäminen;
- 2. Elinkeinoelämälähtöinen innovaatiotoiminta ja TKI-yhteistyö; yritysten ja tutkimuksen yhteishankkeet;
- 3. Uusi tai uudistuva liiketoiminta, (ml. yritysverkostojen kehittäminen, yrityskiihdyttämö- ja hautomomallit) sekä yritysten jatkuvuus omistajavaihdoksin;





# JTF-toimintatyypit (ESR-tyyppinen)

- 4. Turvesektorin yrittäjien ja turvesektorin muiden toimijoiden osaamisen ja valmiuksien kehittäminen mm. puunkorjuun ja turvesoiden ennallistamisen aloilla uuden liiketoiminnan mahdollistamiseksi;
- 5. Uudelleenkoulutus ja uusien taitojen hankkiminen; ensisijainen kohderyhmä turvesektorilta työttömiksi jääneet tai työttömyysuhanalaiset erityiskohteena nuoret;



# JTF-toimintatyypit (EAKR-tyyppinen)

- 6. Uudet innovaatiot turpeen korvaamiseksi ja turpeen uudet innovatiiviset käyttömuodot;
- 7. Uusiutuvan energian, vähähiilisen teknologian, bio- ja kiertotalouden ja energiatehokkuuden uudet ratkaisut ja TKI;
- 8. Pk-yritysten bio- ja kiertotalouskonseptit;



# JTF-toimintatyypit (ennallistaminen)

- 9. Turvetuotannosta poistuvien soiden ennallistaminen sekä selvitykset ja pilotoinnit niiden ennallistamisen ja jälkikäytön edellytyksistä ja mahdollisuuksista; kattaa myös turvetuotannosta poistuvien soiden yhteydessä olevat vesistöalueet, mikäli niiden kunnostamisen tarve liittyy turvetuotannon loppumiseen



# JTF - tukimuodot

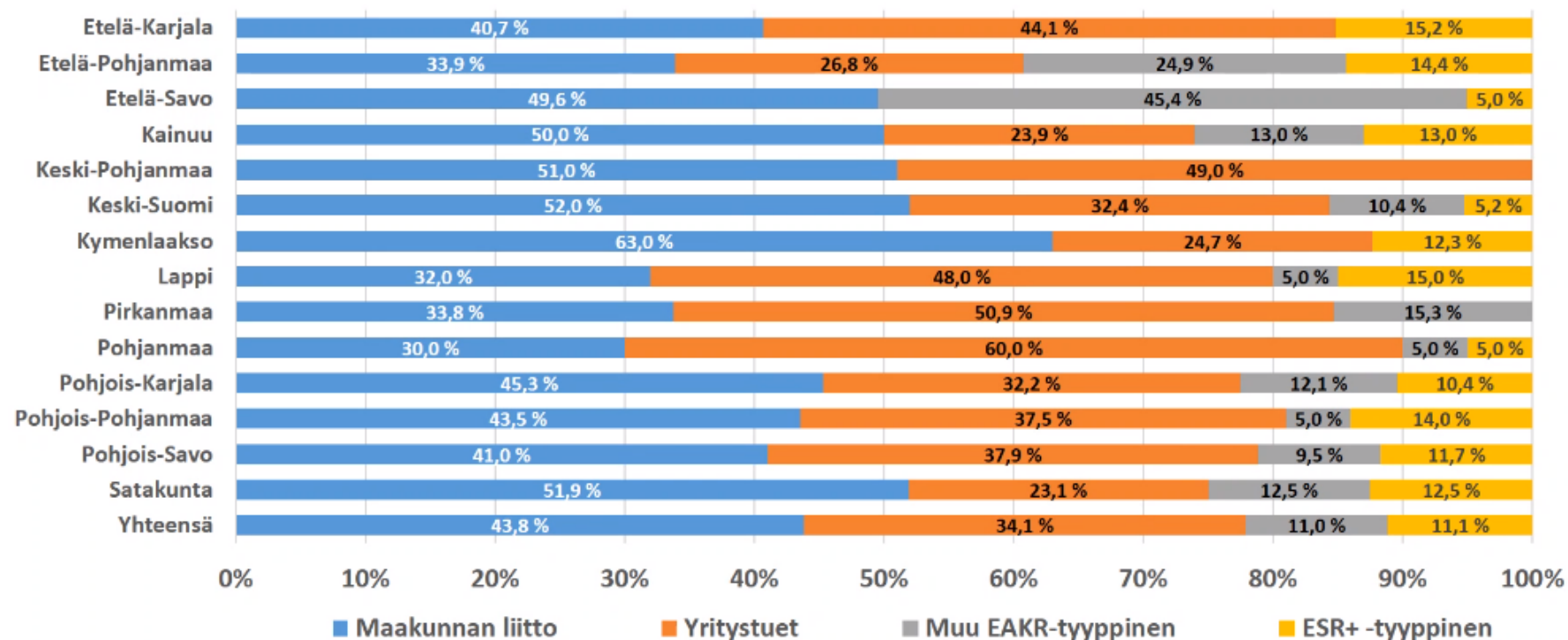


- ELY-keskus
- Ilmastonmuutoksen hillintään ja ilmastonmuutokseen sopeutumiseen sekä ympäristöön ja luonnonvaroihin liittyvät kehittämis- ja investointihankkeet
- Yritysten toimintaympäristön kehittämisavustus
- Yrityksen kehittämisavustus
- Työllisyyden, osaamisen ja sosiaalisen osallisuuden tukemiseen liittyvä kehittämishanke
- Maakunnan liitto
  - Alueellinen kehittämistuki
  - Opetus- ja kulttuuriministeriön toimialaan kuuluvat kehittämis- ja investointihankkeet
  - Perusrakenteen investointituki



# JTF-rahoitus rahoittajittain

## JTF rahoitussuunnitelmat 2022 (julk. rah. yht.)



Euroopan unionin  
osarahoittama

Euroopan unionin  
osarahoittama  
ohjelma (EFMA) (ulkoinen)

Uudistuva ja osaava Suomi 2021–2027



Työ- ja elinkeinoministeriö  
Arbets- och näringsministeriet

# Toimeenpanoa linjaa Pohjois-Karjalan oikeudenmukaisen siirtymän suunnitelma



Euroopan unionin  
osarahoittama

# Kiitos!

[eira.varis@pohjois-karjala.fi](mailto:eira.varis@pohjois-karjala.fi)

[www.pohjois-karjala.fi](http://www.pohjois-karjala.fi)



Euroopan unionin  
osarahoittama

# *Pohjois-Karjalan alueellinen JTF suunnitelma*

16.2.2023



**POHJOIS-KARJALA**  
*Maakuntaliitto*



# ***Oikeudenmukaisen siirtymän rahasto JTF on EU:n uusi rahoitusväline:***

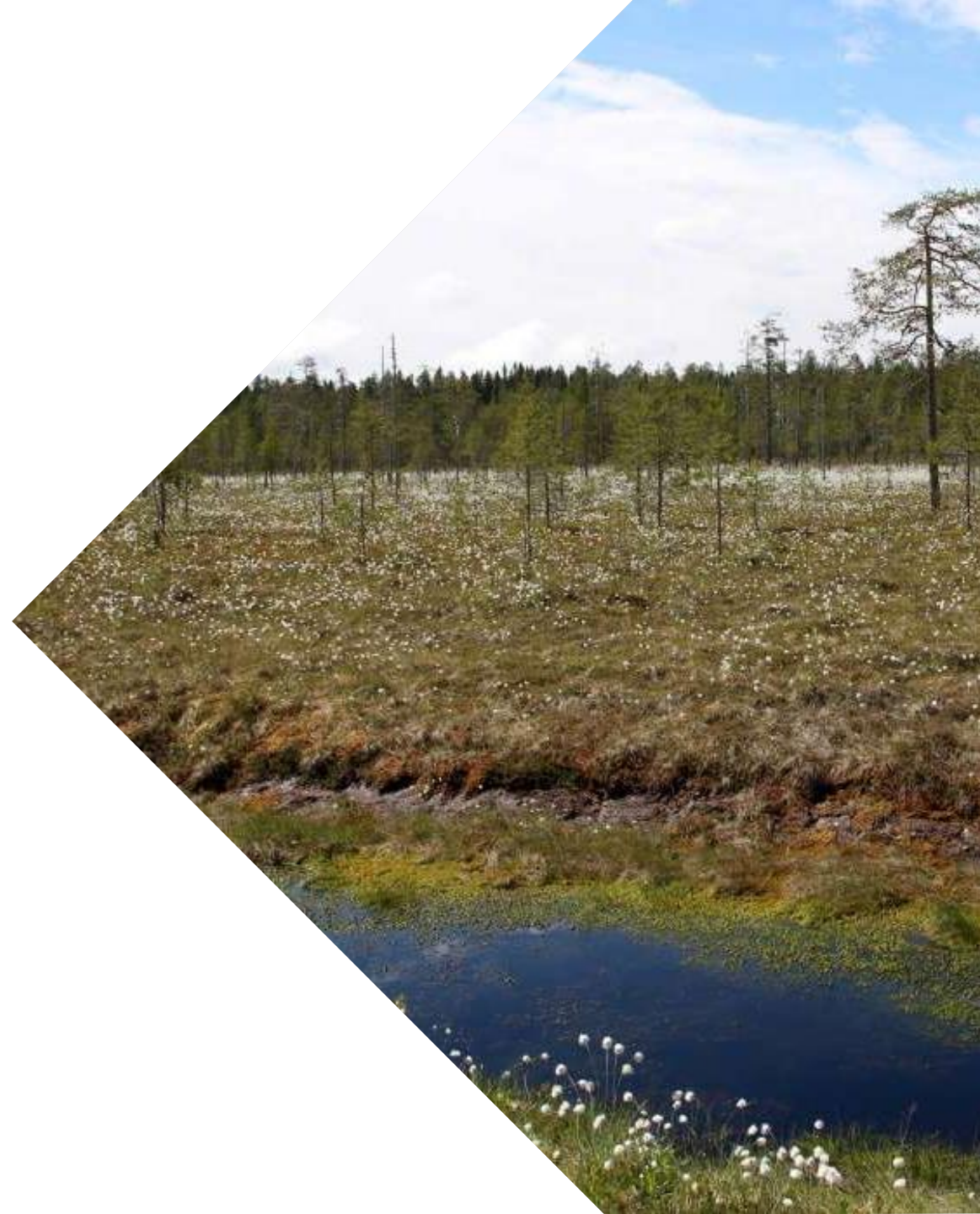
***[https://pohjois-karjala.fi/wp-content/uploads/2022/12/JTF\\_21.12.2022.pdf](https://pohjois-karjala.fi/wp-content/uploads/2022/12/JTF_21.12.2022.pdf)***

***Ohjelma laadittiin yhdessä  
sidosryhmien kanssa - prosessi***



# Turvetoimiala Pohjois-Karjalassa

- Siirtyminen pois energiaturpeesta aiheuttaa toimintojen alasajoa erityisesti
  - Turveyrittäjille
  - Kasvihuone- ja maanviljelijöille, jotka ovat saaneet kasvuturvetta energiaturpeen tuotannon yhteydessä
- Turvetta käytetään energialaitoksissa polttoaineena koko maakunnan alueella. Turpeen energiakäytön loppuminen johtaa näissä laitoksissa teknologisiin muutoksiin
- Rahoitus ei ole "turverahaa" vaan käytettävissä koko maakunnan alueella kehittämistoimiin ja elinkeinojen uudistamiseen
  - Hyvä kuitenkin tuoda esille uudet mahdollisuudet entisille turveyrittäjille ja työntekijöille



# Pohjois-Karjalan JTF-tavoitteet

## 1/2

- Turpeen energiakäytöstä luovutaan Pohjois-Karjalassa vuoteen 2035 mennessä.
- Korvaamme luopumisesta aiheutuvat taloudelliset ja sosiaaliset vaikutukset kestäväällä tavalla.
- Siirtymävaiheen energiamuotona käytetään bioenergiaa. Samalla kehitetään muita uusiutuvia, polttoon perustumattomia energiamuotoja ja valmistaudutaan niiden käyttöönottoon ja bioenergiasta luopumiseen.
- Tavoitteeseen pyritään uudistamalla taloutta ja monipuolistamalla työvoiman osaamista erityisesti metsäbiotaloudessa, teknologiateollisuudessa, maataloudessa ja matkailussa.



# Pohjois-Karjalan JTF-tavoitteet

## 2/2

1. Yritysten kasvun edistäminen ja uusien työpaikkojen luominen
2. Olemassa olevan yritystoiminnan jatkuvuuden edistäminen ja sukupolvenvaihdosten varmistaminen
3. Uusien liiketoimintamahdollisuuksien luominen innovaatioilla
4. Uuden liiketoiminnan käynnistäminen osaamista vahvistamalla ja yrittäjävalmiuksia parantamalla
5. Uusien taitojen ja valmiuksien hankkiminen (erityisesti nuorten)
6. Turvetta korvaavien innovaatioiden, tuotteiden ja palvelujen sekä niihin liittyvän elinkeinotoiminnan edistäminen
7. Vihreään talouteen liittyvän TKI-toiminnan ja siihen liittyvän elinkeinotoiminnan edistäminen
8. Turvetuotannosta poistuvien alueiden ennallistaminen ja jälkikäytön edistäminen



# JTF: Pohjois-Karjalan tavoitemittarit

Tuotosindikaattorit	Tavoite (2029)
Tuetut yritykset	117
Avustuksilla tuetut yritykset	71
De minimis-tukea saaneet yritykset	46
Uudet tuella aikaansaadut yritykset	50
Yhteisiin tutkimushankkeisiin osallistuvat tutkimusorganisaatiot	7
Yritykset yhteistyössä tutkimuslaitosten kanssa	276
Tuen piiriin kuuluvan kunnostetun ja jälkikäyttöön otetun maaperän pinta-ala	600
Osallistuneet 18–29-vuotiaat nuoret	160

Tulosindikaattorit	Tavoite (2029)
Tuettuihin yksiköihin luodut työpaikat	380
Tuote- tai prosessi-innovaatioita tekevät pk-yritykset	59
Yritykset, joiden liikevaihto on kasvanut	129
Osallistujat, jotka saavat ammattipätevyyden	20
Verkostojen ja innovaatioekosysteemien kehittämät innovaatiot, tuotteet ja palvelut	145
Pk-yritykset, jotka aloittavat uuden liiketoiminnan	55
Pk-yritykset, jotka aloittavat energiatehokkuuteen tai uusiutuvan energian ratkaisuihin perustuvaa uutta liiketoimintaa	40

# Toimintatyypit

- Elinkeinotoiminnan uudistaminen ja monipuolistaminen
  - Pk-yritysten kasvu, kansainvälistyminen ja innovointivalmiudet (ml. liiketoiminta- ja markkinointiosaaminen), toimintaa uudistavat ja tuottavuutta lisäävät investoinnit sekä tuotteiden, palveluiden ja tuotantomenetelmien kehittäminen
  - Uusi tai uudistuva liiketoiminta, (ml. yritysverkostojen kehittäminen, yrityskiihdyttämö- ja hautomomallit) sekä yritysten jatkuvuus omistajavaihdoksin
  - Turvesektorin yrittäjien ja muiden turvesektorin toimijoiden osaamisen ja valmiuksien kehittäminen mm. puunkorjuun ja turvesoiden ennallistamisen aloilla uuden liiketoiminnan mahdollistamiseksi
- Uudelleenkoulutus ja uusien taitojen hankkiminen
  - Uudelleenkoulutus ja uusien taitojen hankkiminen; ensisijainen kohderyhmä turvesektorilta työttömiksi jääneet tai työttömyysuhanalaiset, erityiskohteena nuoret



# Toimintatyypit

- Elinkeinotoiminnan uudistumista ja monipuolistamista edistävä TKI-toiminta
  - Elinkeinoelämälähtöinen innovaatiotoiminta ja TKI-yhteistyö; yritysten ja tutkimuksen yhteishankkeet
  - Uudet innovaatiot turpeen korvaamiseksi ja turpeen uudet innovatiiviset käyttömuodot
  - Uusiutuvan energian ja energiatehokkuuden uudet ratkaisut ja TKI
- Turvetuotannosta poistuvien alueiden ennallistaminen ja jälkikäyttö
  - Turvetuotannosta poistuvien soiden ennallistaminen ja jälkikäyttö sekä selvitykset ja pilotoinnit niiden ennallistamisen ja jälkikäytön edellytyksistä ja mahdollisuuksista
  - Entiset turvetuotantoalueet sekä niihin yhteydessä olevat vesistöalueet





# ***Bioterminaalit***

- Kunnille tarvittavan infran rakentamisen tukeminen (kentän valmistelut, mahdolliset suojakatokset)
  - **Tuki 70 %**
- Bioterminaali on kunnan kanssa sopimalla kunkin sitä tarvitsevan yrityksen käytössä
- Yrityksen tarvitseman laitteiston (esim. hakkuri) tuo kukin yrittäjä itse paikalle
- Bioterminaaleja voi käyttää tarvittaessa myös muiden luonnontuotteiden (marjat, sienet, yrtit, jne.) tarpeisiin



# ***KV toiminta***

- KV toimien tukikelpoisuus kuuluu kohtaan: **elinkeino toiminnan uudistaminen ja monipuolistaminen**
- Toimintatyyppi 1:
  - Pk-yritysten kasvu, kansainvälistyminen ja innovointivalmiudet (ml. liiketoiminta- ja markkinointiosaaminen), toimintaa uudistavat ja tuottavuutta lisäävät investoinnit sekä tuotteiden, palveluiden ja tuotantomenetelmien kehittäminen



# *Do no significant harm (DNSH) -periaate*



JTF-hanke ei saa aiheuttaa merkittävää haittaa millekään EU:n kestävän rahoituksen ympäristötavoitteelle:

- ilmastonmuutoksen hillintä
- ilmastonmuutokseen sopeutuminen
- vesivarojen ja merten luonnonvarojen kestävä käyttö ja suojelu
- siirtyminen kiertotalouteen
- ympäristön pilaantumisen ehkäiseminen ja vähentäminen sekä
- biologisen monimuotoisuuden ja ekosysteemien suojelu ja ennallistaminen

Periaate koskee kaikkia investointeja!



POHJOIS-KARJALA  
*Maakuntaliitto*

***Kiitos mielenkiinnosta!***  
***Sari Koivula***  
***sari.koivula@pohjois-karjala.fi***



[pohjois-karjala.fi](http://pohjois-karjala.fi)



[@pohjois-karjala](https://www.facebook.com/pohjois-karjala)



[@pkliitto](https://twitter.com/pkliitto)



[@pohjois\\_karjala](https://www.instagram.com/pohjois_karjala)



[linkedin.com/company/  
pohjois-karjala](https://www.linkedin.com/company/pohjois-karjala)



[youtube.com/pkmaakuntaliitto](https://www.youtube.com/pkmaakuntaliitto)

# Yrityksen kehittämisavustus

Kalevi Pölönen

Oikeudenmukaisen siirtymän rahasto 2021-2027  
Hakuinfo yrityksille



Euroopan unionin  
osarahoittama

Uudistuva ja osaava Suomi 2021–2027



Elinkeino-, liikenne- ja  
ympäristökeskus

# Yrityksen kehittämisavustus

- On harkinnanvarainen avustus, jota voidaan myöntää pääasiassa pk-yrityksille innovatiivisiin, kasvuun tai kansainvälistymiseen liittyviin kehittämistoimenpiteisiin sekä aineellisiin ja aineettomiin investointeihin.
- Tarkoituksena on kannustaa yrityksiä kasvuun ja kansainvälistymiseen tähtäävään, määrätietoiseen, pitkäjänteiseen ja tavoitteelliseen liiketoiminnan kehittämiseen ja uudistamiseen.
- Kyseessä on hanke-/projektirahoitus, ei yritysrahoitus.
- Rahoittaessaan hanketta, ELY-keskus jakaa hankkeen toteutuksesta yritykselle aiheutuvaa riskiä.
- Yritysten kasvun ja kansainvälistymisen tukeminen lisää yritysten liikevaihtoa ja vientiä, parantaa sitä kautta alueen työllisyyttä sekä alueen elinvoimaa ja houkuttelevuutta ja luo hyvinvointia.



# Yrityksen kehittämisavustus

## 1. Valmisteluhankkeet

esim. kv-selvitys, merkittävän kehittämisen ja investoinnin suunnittelu.

- **Kertakorvaus** (välittömät kustannukset max. 60 000 € / avustus 60 %).

## 2. Kehittämishankkeet

Hanke voi sisältää kehittämistoimenpiteitä ja investointeja.

- **Kehittämistoimenpiteet:** tosiasialliset kehittämiskustannukset + 7 %:n prosenttimääräinen korvaus.
- **Investoinnit:** tosiasialliset investointikustannukset + 1,5 %:n prosenttimääräinen korvaus.





# Yrityksen kehittämisavustus

## Oikeudenmukaisen siirtymän rahasto (JTF)

Pk-yrityksille kestävän kasvun tukemiseen, kilpailukyvyn lisäämiseen sekä työllisyyden parantamiseen ja ilmastonmuutoksen haitallisten vaikutusten lieventämiseen.

## Euroopan aluekehitysrahasto (EAKR)

Yrityksille kestävän kasvun tukemiseen, kilpailukyvyn lisäämiseen sekä työllisyyden parantamiseen.

**Avustus kehittämiseen enintään 50 %**

Avustus kehittämiseen enintään 50 %

**Avustus investointeihin enintään 40 %**

Avustus investointeihin enintään 35 %

**Haku helmikuu 2023-31.12.2023**

Haku 16.1.2023-31.12.2023





# Yrityksen kehittämisavustus, hakemus ja hakemuksen liitteet



Euroopan unionin  
osarahoittama

Uudistuva ja osaava Suomi 2021–2027



Elinkeino-, liikenne- ja  
ympäristökeskus

# Mihin kehittämisavustus on tarkoitettu?

- Innovatiivisiin kasvun, uudistumisen ja kansainvälistymisen tähtääviin kehittämishankkeisiin – ei operatiiviseen toimintaan
  - investoinnit, tuotteiden, palvelujen, ratkaisujen ja tuotantomenetelmien kehittäminen sekä kansainvälistyminen.
- Avustus on harkinnanvarainen ja sitä suunnataan hankkeisiin, joilla arvioidaan olevan merkittävä vaikutus yrityksen:
  - 1) kasvuun tai kansainvälistymiseen
  - 2) innovaatiotoimintaan, osaamisen vahvistamiseen tai digitalisaation edistämiseen
  - 3) tuottavuuteen
  - 4) hiilineutraalisuuden edistämiseen tai energia- tai materiaalitehokkuuteen
  - 5) ilmastonmuutokseen sopeutumiseen.
- Yritysrahoitusstrategialla täsmennetään yritysrahoituksen periaatteita.



# Kehittämistoimenpiteenä voidaan rahoittaa esimerkiksi

- Yrityksen liiketoimintaosaamista
- Kansainvälistymistä
- Tuotteiden, palvelujen ja tuotantomenetelmien kehittämistä
- Hankkeiden valmistelua
- Muuta niihin rinnastettavaa merkittävää yritystoiminnan kehittämistä.



# Investointeina voidaan rahoittaa aineellisia ja aineettomia investointeja

- Koneiden ja kaluston hankintaa
- Tuotantokäyttöön välttämättä tarvittavien toimitilojen rakentamista
- Investointeja aineettomiin oikeuksiin.



# Kenelle?

Kehittämisyhteistyö suunnataan:

## **Mikroyritys:**

- Alle 10 hlöä
- Liikevaihto tai tase enintään 2 M€.

## **Pieni yritys:**

- Alle 50 hlöä
- Liikevaihto tai tase enintään 10 M€.

## **Keskisuuri yritys:**

- Alle 250 hlöä
- Liikevaihto enintään 50 M€ tai tase enintään 43 M€.

**Yrityskoon määrittelyssä huomioidaan lisäksi yrityksen omistussuhteet.**

[PK-yritysmäärittelmä](#)

**Oikeudenmukaisen siirtymän rahastosta (JTF) ei voi myöntää avustusta suuryrityksille.**



# Hankehakemuksen sisältö



- EURA2021-järjestelmä edellyttää yksilöityjä hanketietoja.
- Hankehakemuksesta tulee käydä selville:
  - Yrityksen liiketoiminnan nyky- ja tavoitetila
  - Hankkeen tavoite määritettynä siten, että tavoitteen saavuttaminen on mitattavissa
  - Konkreettiset toimenpiteet, joilla tavoitetila saavutetaan, tehtäväkokonaisuuksittain eriteltynä
  - Hankkeen budjetti, jossa kustannukset tulee esittää tehtäväkokonaisuuksittain
  - Hankkeen kokonaisrahoitus.
- Hakemuksessa tulee olla ajantasainen liiketoimintasuunnitelma.
- Hankesuunnitelmasta kannattaa olla yhteydessä ELY-keskukseen ennen hakemuksen jättämistä.



# Hakemuksen jättäminen, valintaperusteet ja pisteytys



Euroopan unionin  
osarahoittama

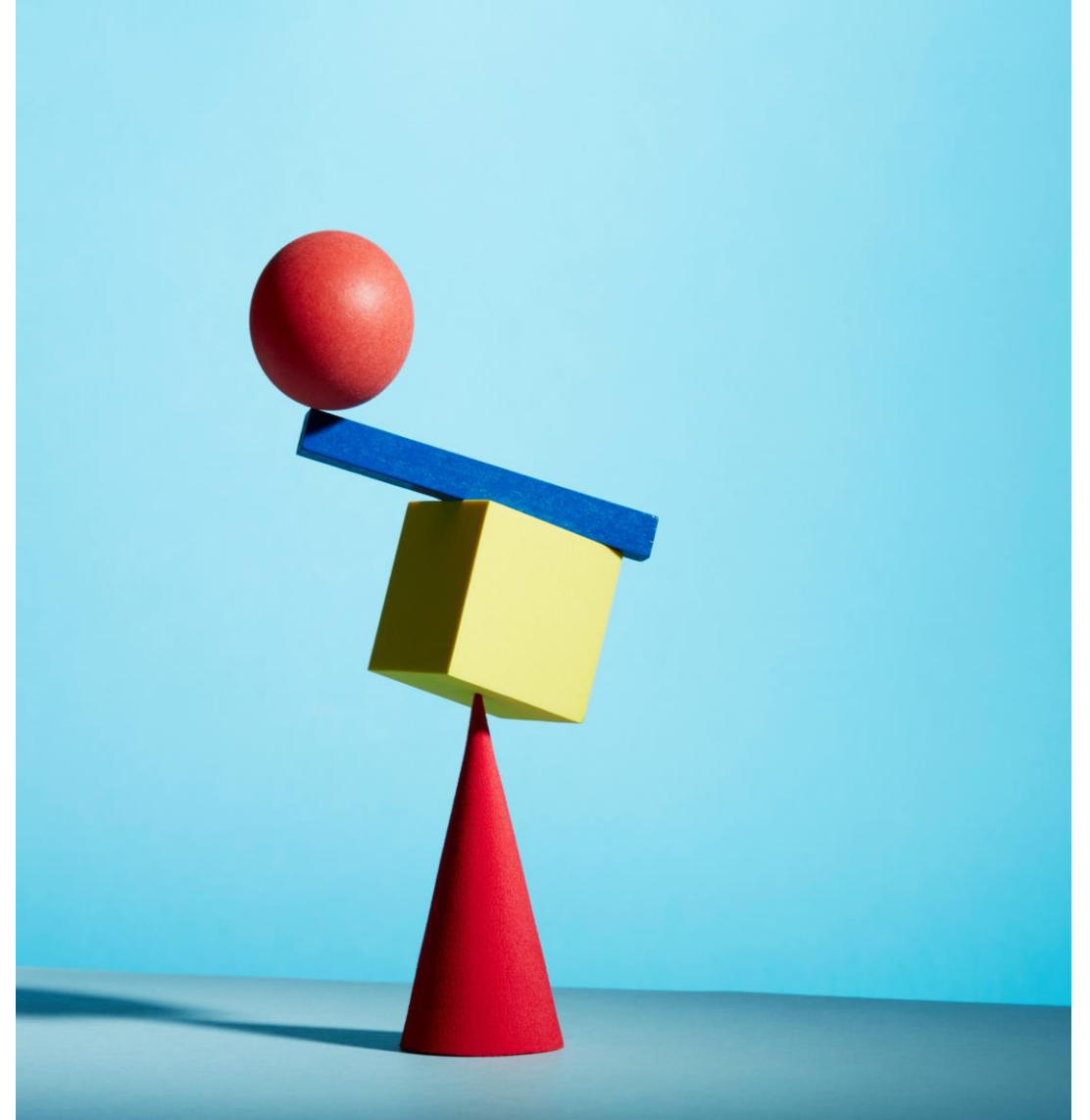
Uudistuva ja osaava Suomi 2021–2027



Elinkeino-, liikenne- ja  
ympäristökeskus

# Avustuksen hakeminen

- Avustusta haetaan EURA2021 järjestelmästä  
<https://eura2021.fi/>
- Yrityksen puolesta voi asioida henkilö, jolla on kaupparekisteriin merkitty organisaation nimenkirjoitusoikeus.
- Muut tarvitsevat Suomi.fi valtuuden
  - Asiantiroolit rakennerahastohakemuksissa:
    - asiakirjojen valmistelu
    - käsittelyyn jättäminen
    - tietojen hallinnointi.
  - Hae valtuutusta ajoissa. Valtuuden myöntämisessä on ajoittain ruuhkaa.







## Avoimet hankehakuilmoitukset

Voit halutessasi rajata näytettäviä hankehakuilmoituksia rahaston, toteutuskunnan, haun kohdealueen, viranomaisen sekä hakutunnuksen mukaisesti.

Rahasto

Kaikki rahastot

Toteutuskunta

Kaikki kunnat

Haun kohdealue

Kaikki alueet

Viranomainen

Kaikki viranomaiset

Hakutunnus

Näytä myös päättyneet haut

ESAELY-028

EAKR

Pohjois-Karjalan EAKR - hankehaku (ELY-keskus, 1/2023)

Etelä-Savon ELY-keskus

Haettavissa

10.01.2023–  
24.02.2023

ESAELY-029

EAKR

Pohjois-Savon EAKR - hankehaku (ELY-keskus, 1/2023)

Etelä-Savon ELY-keskus

Haettavissa

10.01.2023–  
24.02.2023

ESAELY-030

EAKR

YRTU

Yrityksen kehittämisavustuksen haku Etelä-Savossa, Pohjois-Karjalassa ja Po...

Etelä-Savon ELY-keskus

Haettavissa

16.01.2023–  
31.12.2023



# Valintaperusteet ja pisteytys -Hakuilmoitus



Kaikkien rahoitettavien hankkeiden tulee täyttää yleiset valintaperusteet.



Hankkeet pisteytetään Horisontaalisten sekä Erytystavoitekohtaisten valintaperusteiden mukaisesti.



Hankkeen tulee saavuttaa haussa asetettu vähimmäispistemäärä tullakseen rahoitetuksi.



Päätös perustuu ohjelman, säädösten, yritysrahoitusstrategian mukaisuuden pohjalta tehtyyn harkintaan.



Mikäli aloitat hankkeen toteuttamisen hakemuksen jättämisen jälkeen, mutta ennen päätöstä, tee se HARKITEN ja TIETOISESTI.



# Kustannusmallit, hyväksyttävät kustannukset ja avustuksen määrä



Euroopan unionin  
osarahoittama

Uudistuva ja osaava Suomi 2021–2027



Elinkeino-, liikenne- ja  
ympäristökeskus

# Kustannusmallit

## 1. Prosenttimääräinen korvaus – flat rate -kustannusmalli

- Osa kustannuksista tosiasiallisia ns. välittömiä kustannuksia
- Osa hankkeen kustannuksista korvataan prosenttimääräisellä korvauksella
- Hankkeeseen sovelletaan tiettyä flat rate -mallia (flat rate 7 % tai flat rate 1,5 %)
- Yrityksen kehittämisavustukseen prosenttimääräinen korvaus lasketaan hankkeen kaikista tukikelpoisista välittömistä kustannuksista

## 2. Kertakorvaus -kustannusmalli

- Tuotosperusteinen
- Mahdollistaa keskittymisen konkreettiseen lopputulokseen
- Tositteita ei tarvitse esittää missään vaiheessa



# Esimerkki hankkeen kustannuksista, JTF, mikro

## KEHITTÄMINEN

### Palkat

- Kehityspäällikkö, tuotekehitys 9 htkk. 36 000 €
- Kv-kehittäjä, markkinasevitykset, 6 htkk. 24 000 €
- Hsk 26,4% + 7% = 15 840 + 5308 21 148 €

### Matkat

- Ruotsi, Norja, yht. 4 kpl 2 hlö. 6 000 €
- Saksa, Ranska, Espanja 6kpl 3 hlö. 12 000 €
- Flat rate 7% 1260 €

### Messut ja näyttelyt

- Toimialan messut Saksassa 6/2023 10 000 €
- Flat rate 7% 700 €

### Ulkopuoliset palvelut ja asiantuntijat

- Tuotesuunnittelu 150 000 €
- KV-brändistrategia
- Euroopan markkinaselvitys, jakelukanavien selvittäminen
- Flat rate 7% 10 500 €

### Raaka-aineet ja puolivalmisteet

- Flat rate 7% 50 000 €
- 3 500 €

Yhteensä 325 108 €

Avustus enintään 50% 162 554 €

## INVESTOINNIT

500 000 €

### Koneet ja laitteet

- Ruiskuvalukone
- Automaattisolu

### Aineettomat investoinnit

- Ostettavat patentit

Flat rate 1,5 % 7 500 €

Yhteensä 507 500 €

Avustus enintään 40 % 203 000 €

**Kustannukset yhteensä 832 608 €**

**Avustus yhteensä 365 554 €**



Euroopan unionin  
osarahoittama

Uudistuva ja osaava Suomi 2021–2027



Elinkeino-, liikenne- ja  
ympäristökeskus

# Kertakorvausmalli - uuden liiketoiminnan käynnistämisen- ja kasvumahdollisuuksien selvittämiseen

- Hankkeen kustannukset enintään **60 000 euroa + palkkojen sivukulut ja flat rate 7 %**. Avustus 60 %.
- Yksittäisen tuotoksen kustannukset pääsääntöisesti vähintään 5 000 ja enintään 30 000 €.
- **Esitettävä jokaiselle osatoimenpiteelle yksityiskohtainen kustannusarvio.**
- Jokaiselle osatoimenpiteelle konkreettinen ja mitattava tavoite/**tuotos**.
- Hankkeen toteutusaika on pääsääntöisesti 6 kk.

Osatoimenpide	Tuotos, esim.
<b>Uuden tuotteen tai palvelun toteutettavuuden selvitys, proto/demo</b>	<b>Selvitys</b> (raportti) tai <b>prototyyppi/demo</b> (raportti + kuva tai muu dokumentti protosta)
<b>Kansainvälistymisselvitys</b>	<b>Selvitys</b> (raportti markkinatutkimuksesta tai messuista)
<b>Pilotointi kotimaassa tai ulkomailla</b>	<b>Selvitys</b> (raportti pilotoinnista)
<b>Suoraan komissiosta haettavan merkittävän EU-rahoitushakemuksen valmistelu</b>	<b>Selvitys</b> (raportti valmistelusta + hakemus komission rahoitukseen)



# Palkkojen hyväksyminen 1/2

- Palkkakustannusten tukikelpoisuuden edellytyksenä
  - **Henkilöllä on kirjallinen tehtäväkuvaus**
  - **Henkilö käyttää hankkeeseen vähintään 20 % vuotuisesta työajasta.**
- Hankkeelle osa-aikaisesti työtä tekeväälle henkilölle vahvistetaan kiinteä prosenttiosuus työajasta.
  - Prosenttiosuuden muuttuessa, tuen saajan tulee toimittaa etukäteen muutoshakemus.
- Korvataan tosiasiallisesti aiheutuneisiin ja maksettuihin tukikelpoisiin kustannuksiin perustuen. Lomapalkat hyväksytään siltä osin kuin ne on ansaittu ja maksettu hankeaikana.
- **Palkan päälle 26,44 % vakiosivukuluna**
  - Sisältää lomarahaa ja lakiin perustuvat työnantajan sivukulut.



# Palkkojen hyväksyminen 2/2

- Palkkakustannuksiin hyväksytään olemassa olevan tai palkattavan henkilöstön kulut silloin, kun henkilön osaaminen ja työpanos on välttämätöntä hankkeen hyväksytyjen tavoitteiden saavuttamiseksi.
- Tulospalkkiot, luontoisedut, bonukset ja muut niihin rinnastettavat työnantajan vapaaehtoisesti maksamat tai hanketyöhön liittymättömät erät eivät ole tukikelpoisia.
- **Tuntikirjanpitoa** ei edellytetä liitettäväksi osaksi maksatushakemusta.





# Neuvonta ja ohjeistus

Neuvontapalvelut asiakkaan tukena

**Puhelin 0295 024 800**

**[pkrahoitusneuvonta@ely-keskus.fi](mailto:pkrahoitusneuvonta@ely-keskus.fi)**



Euroopan unionin  
osarahoittama

Uudistuva ja osaava Suomi 2021–2027



Elinkeino-, liikenne- ja  
ympäristökeskus

# ELY-keskuksen asiantuntijoiden yhteystiedot

## Yritysrahoitus

### Yksikön päällikkö

**Kalevi Pölönen**, p. 0295 026 091, Itä-Suomi

### Rahoituspäällikkö

**Pekka Pelkonen**, p. 0295 026 086, Pohjois-Karjala

## Yritysasiantuntijat

**Katja Anderton-Tyers**, p. 0295 024 169, Etelä-Savo

**Tiina Arvola**, p. 0295 026 131, Pohjois-Savo

**Kaisa Hakala**, p. 0295 026 553, Pohjois-Savo

**Marko Hämäläinen**, p. 0295 016 534, Pohjois-Savo

**Kristiina Laatikainen**, p. 0295 024 261, Etelä-Savo

**Tuula Lehtonen**, p. 0295 026 072, Pohjois-Karjala

**Outi Kaihola**, p. 0295 024 047, Etelä-Savo

**Sari Marttila**, p. 0295 026 693, Pohjois-Savo

**Eija Pihlaja**, p. 0295 026 610, Pohjois-Savo

**Sari Pikkarainen**, p. 0295 026 089, Pohjois-Karjala

**Jarkko Rautio**, p. 0295 024 164, Etelä-Savo

**Antti Räsänen**, p. 0295 024 143, Etelä-Savo

**Päivi Vaarala**, p. 0295 026 020, Pohjois-Karjala

**Miia Ylitalo**, p. 0295 024 282, Pohjois-Karjala

Sähköpostit muotoa [etunimi.sukunimi@ely-keskus.fi](mailto:etunimi.sukunimi@ely-keskus.fi)

Olethan yhteydessä jo ennen hakemuksen jättämistä!



**Euroopan unionin  
osarahoittama**

Uudistuva ja osaava Suomi 2021–2027



Elinkeino-, liikenne- ja  
ympäristökeskus

# Linkit lisätietoon yrityksen kehittämisavustuksesta

- [ELY-keskuksen yrityksen kehittämisavustus \(ely-keskus.fi\)](http://ely-keskus.fi)
- [Rakennerahastot \(rakennerahastot.fi\)](http://rakennerahastot.fi)
- [Uudistuva ja Osaava Suomi 2021-2027 ohjelma \(tem.fi\)](http://tem.fi)
- [Laki valtionavustuksesta yritystoiminnan kehittämiseksi vuosina 2021-2028 \(finlex.fi\)](http://finlex.fi)
- [Valtioneuvoston asetus valtionavustuksesta yritystoiminnan kehittämiseksi vuosina 2021-2028 \(finlex.fi\)](http://finlex.fi)
- [EURA 2021 \(eura2021.fi\)](http://eura2021.fi)
- [PK-yritysmääritelmä \(http://publications.europa.eu\)](http://publications.europa.eu)
- [Pk-yrityksen rahoitus - kysy neuvoa asiantuntijalta \(ely-keskus.fi\)](http://ely-keskus.fi)
- [Suomi.fi -valtuudet neuvonta Yritys-Suomi puhelinpalvelu \(suomi.fi\)](http://suomi.fi)



# Kiitos

[Kalevi.polonen@ely-keskus.fi](mailto:Kalevi.polonen@ely-keskus.fi)  
044-2464670



Euroopan unionin  
osarahoittama

Uudistuva ja osaava Suomi 2021–2027

# ELY-keskus

## ESR+ tyypiset toimet ja ennallistaminen JTF- rahoituksessa



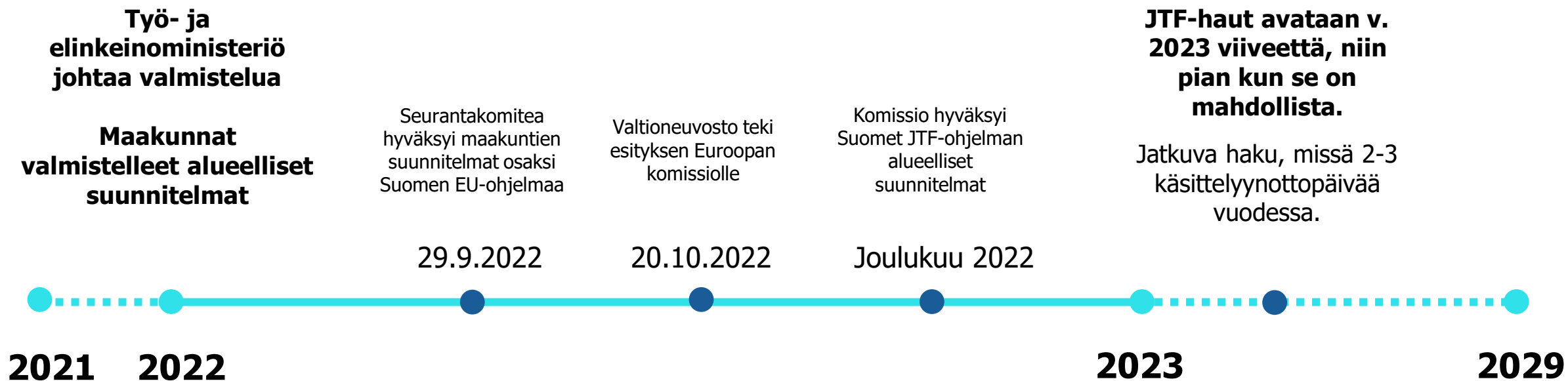
Euroopan unionin  
osarahoittama

Uudistuva ja osaava Suomi 2021–2027



Elinkeino-, liikenne- ja  
ympäristökeskus

# Aikataulu



Euroopan unionin osarahoittama

Uudistuva ja osaava Suomi 2021–2027



Elinkeino-, liikenne- ja ympäristökeskus

# JTF:n tukimuodot

## Maakunnan liitto

- Alueellinen kehittämistuki
- Opetus- ja kulttuuriministeriön toimialaan kuuluvat kehittämis- ja investointihankkeet
- Perusrakenteen investointituki

## ELY-keskus

- Ilmastonmuutoksen hillintään ja ilmastonmuutokseen sopeutumiseen sekä ympäristöön ja luonnonvaroihin liittyvät kehittämis- ja investointihankkeet
- Yritysten toimintaympäristön kehittämisavustus
- Yrityksen kehittämisavustus
- Työllisyyden, osaamisen ja sosiaalisen osallisuuden tukemiseen liittyvä kehittämishanke



# ESR+ ja EAKR hakuajat 2023

Hakuaika	Rahoittaja	Erityisteema
3.4.2023 – 11.5.2023	ELY-keskus	ESR+; Lastensuojelun kehittäminen
10.1.2023 - 17.3.2023	ELY-keskus	ESR+; Työllisyys, osaaminen, osallisuus
10.1.2023 – 24.2.2023	ELY-keskus	EAKR; Energiatehokkuus, ilmastonmuutoksantorjunta, kiertotalous
8.2.2023-17.3.2023	ELY-keskus	EAKR Saavutettavuushankkeet
1.3.2023 - 5.5.2023	ELY-keskus	ESR+; Kansalaistoimijalähtöinen kehittäminen
1.7.2023 - 8.9.2023	ELY-keskus	ESR+; Kansalaistoimijalähtöinen kehittäminen
1.8.2023 - 29.9.2023	ELY-keskus	ESR+; Työllisyys, osaaminen, osallisuus EAKR; Energiatehokkuus, ilmastonmuutoksantorjunta, kiertotalous
1.8.2023-29.9.2023	ELY-keskus	EAKR yritysten toimintaympäristötuki/elinkeinoverkottunut tutkimus
1.8.2023-29.9.2023	ELY-keskus	EAKR Saavutettavuushankkeet
Jatkuva haku	ELY-keskus	JTF ennallistaminen ja ESR tyyppiset toimet





# ELY-keskuksen JTF-rahoitus

**ELY EAKR  
yritystuet**

**Ilmastonmuutos ja  
kiertotalous**

**Yritysten  
toimintaympäristön  
kehittäminen**

**Turvetuotantoalueiden  
ennallistaminen**

**ESR+ tyypiset  
toimet**



# Ennallistamishankkeet

## Kuka voi hakea?

Kunnat, kuntayhtymät, kehitysyhtiöt ja muut julkiset organisaatiot, tutkimus- ja koulutusorganisaatiot, pk-yritykset, yhdistykset ja säätiöt.

## Tukimäärä?

Kehittämistoimenpiteissä 80 % ja investoinneissa 70 %.

## Millaiset hankkeet voivat saada tukea?

1) soiden vettäminen, 2) turvetuotantoalueisiin kytkeytyvien vesistöjen kunnostaminen (myös kuormituksen vähentäminen ja hoitokalastus), 3) ilmastokestävän jatkokäytön kuten uusiutuvan energiantuotannon edistäminen, 4) virkistysalueiden kehittäminen, 5) turvemaiden päästöjen vähentäminen, 6) jatkokäytön tutkimus- ja selvityshankkeet, 7) maaperän happamuuden hallinta.

## Huomioitavaa

Kohteelle tehdään aina kohdekohtainen suunnitelma ja tulokset kehittämishankkeissa ovat julkisia. Noudatettava *do no significant harm* eli DNSH-periaatetta.

## Tavoitteet

Turvetuotannosta poistuvien soiden ennallistaminen, jälkikäyttö sekä selvitykset ja pilotoinnit niiden ennallistamisen ja jälkikäytön edellytyksistä ja mahdollisuuksista. Kasvihuonekaasupäästöjen vähentäminen näiltä alueilta.



Kuva: Antti Lammi



Euroopan unionin  
osarahoittama

Uudistuva ja osaava Suomi 2021–2027



Elinkeino-, liikenne- ja  
ympäristökeskus

# ESR+ tyypilliset toimet

## Kuka voi hakea?

Kunnat, kuntayhtymät, kehitysyhtiöt ja muut julkiset organisaatiot, tutkimus- ja koulutusorganisaatiot, yritykset, yhdistykset ja säätiöt.

## Tukitaso?

Pääsääntöisesti 80 %

## Millaiset hankkeet voivat saada tukea?

- Uudelleenkoulutus ja uusien taitojen hankkiminen
- Turvesektorin yrittäjien ja turvesektorin muiden toimijoiden osaamisen ja valmiuksien kehittäminen

## Kohderyhmä

Turvesektorilta ja välillisesti turvealaan liittyviltä aloilta työttömyysuhan alaisiksi joutuvat, erityiskohderyhmänä nuoret ja ikääntyvät

Indikaattoreina osallistuneet nuoret ja ammattipätevyydet

## Tavoitteet

Toimenpiteiden hyöty suuntautuu turvetoimialan välittömien ja välillisten haittojen vaikutusalueeseen.



Euroopan unionin  
osarahoittama

Uudistuva ja osaava Suomi 2021–2027



Elinkeino-, liikenne- ja  
ympäristökeskus

# Yritysten toimintaympäristön kehittäminen

## Kuka voi hakea?

Yritysten toimintaympäristön kehittämisyhteistyöstä voidaan myöntää voittoa tavoittelemattomille julkisille ja yksityisille yhteisöille sekä säätiöille

## Tukitaso?

Pääsääntöisesti 80 %

## Millaiset hankkeet voivat saada tukea?

- yritystoiminnan kannalta tarpeelliset selvitykset
- yritysten tarvitsemien palveluiden kehittäminen
- yritysten yhteistyön edistäminen sekä
- muut yritysten toimintaympäristöä ja kehittämisedellytyksiä parantavat hankkeet

## Kohderyhmä

PK-yritykset

Hankkeisiin, joiden tarkoituksena on aikaansaada välittömiä vaikutuksia pk-yritysten toimintaympäristöön tai yritystoiminnan kehittämisedellytyksiin.



Euroopan unionin  
osarahoittama

Uudistuva ja osaava Suomi 2021–2027



Elinkeino-, liikenne- ja  
ympäristökeskus

# Hakuaikataulu

**JTF-haut avataan v. 2023 viiveettä, niin pian  
kun se on mahdollista**

- jatkuva haku, missä 2-3 käsittelyynottopäivää  
vuodessa



# Pohjois-Karjalan maakuntaliiton JTF-rahoitus

POHJOIS-KARJALAN JTF-RAHOITUKSEN INFOTILAISUUS

16.2.2023



Euroopan unionin  
osarahoittama

Uudistuva ja osaava Suomi 2021–2027

# Pohjois-Karjalan maakuntaliiton myöntämä tuki

Maakuntaliitto voi myöntää tukea Euroopan aluekehitysrahaston ja oikeudenmukaisen siirtymän rahaston varoista (Laki alueiden kehittämisen ja Euroopan unionin alue- ja rakennepolitiikan hankkeiden rahoittamisesta 757/2021, 9 §):

- alueiden kehittämistä, kestävästä kasvusta ja elinvoimaa edistäviin kehittämishankkeisiin ja niihin sisältyviin investointeihin (alueellinen kehittämistuki)
- opetus- ja kulttuuriministeriön toimialaan kuuluviin kehittämis- ja investointihankkeisiin
- kuntien ja kuntayhtymien toteuttamiin yritysten toimintaedellytyksiä tukeviin perusrakenteen investointihankkeisiin (perusrakenteen investointituki)

Pohjois-Karjalan maakuntaliiton JTF-myöntövaltuudet 2022-2023 n. 18 milj. euroa

➡ Poikkeuksellinen mahdollisuus isoille investoinneille ja kehittämiselle



# Tuensaajat



Julkis- ja yksityisoikeudelliset oikeushenkilöt, mm. kunnat, tutkimus- ja koulutusorganisaatiot, elinkeinojen kehittämisorganisaatiot, julkisomisteiset teknologia- ja osaamiskeskukset, järjestöt ja yhdistykset.



Maakuntaliitto ei voi myöntää tukea yksittäiselle yritykselle sen oman liiketoiminnan kehittämiseen. Yritysten hankerahoitusta haetaan ELY-keskuksen kautta.





# Erityistavoite: 7.1 Turpeesta luopumisen alueellisesti oikeudenmukainen siirtymä

Pohjois-Karjalan maakuntaliiton rahoittamissa hankkeissa mm.

- kehitetään **pk-yritysten kasvua**, kansainvälistymistä ja innovointivalmiuksia, **tuotteita, palveluita ja tuotantomenetelmiä** sekä tuetaan **uusien teknologioiden** käyttöönottoa
- kehitetään elinkeinoelämälähtöistä **innovaatiotoimintaa** ja tehdään **TKI-yhteistyötä**, sekä yritysten ja tutkimuksen yhteishankkeita
- tuetaan **uudistuva liiketoimintaa** (ml. yritysverkostojen kehittäminen, yrityskiihdyttämö- ja hautomomallit)
- tuetaan pk-yritysten **bio- ja kiertotalouskonsepteja**, uusien tuotteiden ja palvelujen kehittämistä
- kehitetään ja tuetaan **uusia innovaatiota turpeen korvaamiseksi**
- tuetaan **uusiutuvan energian ja energiatehokkuuden uusia ratkaisuja** ja siihen liittyvää TKI-toimintaa

Toiminnan tulee noudattaa Pohjois-Karjalan alueellisen oikeudenmukaisen siirtymän suunnitelmaa.



# Esimerkkejä mahdollisista tuettavista toimista

Maakuntaliitto voi tukea mm. alueen kehittymistä, kestäväää kasvua ja elinvoimaa tukevia toimenpiteitä tai opetus- ja kulttuuriministeriön toimialan mukaisia hankkeita:

- Vuorovaikutuksen ja yhteistyön edistämistoimenpiteet, erityisesti tutkimus- ja koulutuslaitosten ja elinkeinoelämän välinen yhteistyö
- Aktivointitoimenpiteet, esim. elinkeinoelämä ja kunnat vihreä siirtymä, kiertotalous
- Kokeilujen, demonstraatioiden ja pilotointien avulla kehittäminen
- Teknologian tai uusien toimintatapojen siirto, teknologian soveltaminen, digitalisaatio
- TKI-investoinnit (OKM-toimiala) ja TKI-toiminnan edistäminen

Tukitaso kehittämishankkeissa on enintään 80 % ja investoinneissa 70 %.



# Kuntien perusrakenteen investoinnit

- Tuetaan bioterminaaleja, joissa varastoidaan ja käsitellään materiaaleja, silloin kun hakijana on **kunta tai kuntayhtymä**
  - Esim. puu- ja biomassan varastointiin ja hakettamiseen tarkoitetut terminaalialueet, jotka parantavat haketoimitusten varmuutta ja polttoaineiden laatua sekä tehostavat kuljetusten ja haketuksen logistiikkaa.
  - Terminaalin on oltava laajasti yritysten käytettävissä, ei yksittäisen yrityksen käytössä
  - Investoinnin on oltava Do No Significant Harm -periaatteen mukainen.
- Tukitaso investoinnissa on enintään 70 %



# Suhde muihin rahastoihin

JTF- ja EAKR-toimenpiteissä on sama:

- rahoituksen lainsäädäntöperusta
- kustannusmallit (ml. palkka- ja matkakustannusmallit)
- EURA 2021-tietojärjestelmä
- hakumenettely
- hakemuspohja
- enimmäistukitasot: kehittäminen 80 % ja investoinnit 70 %

JTF poikkeaa EAKR-rahoituksesta lähtökohtansa ja näkökulmansa osalta.



# Lisätietoja JTF -rahoituksesta

- Hakuilmoitukset julkaistaan EURA 2021 - järjestelmässä: <https://eura2021.fi/hakuilmoitukset>
- Avataan jatkuva haku heti kun mahdollista
- Huom! Hankkeille on mahdollista hakea ennakkoa, max. 30 % myönnetyn tuen määrästä
- Ohjelma-asiakirja sekä vinkkejä hakijoille: <https://rakennerahastot.fi/etusivu>

## Yhteystiedot:

- Tiina Hyvärinen, 050 441 6731, tiina.hyvarinen@pohjois-karjala.fi
- Ulla-Riitta Pölönen, 050 477 1023, ulla-riitta.polonen@pohjois-karjala.fi
- Katja Riikonen, 050 570 3277, katja.riikonen@pohjois-karjala.fi



# Kiitos!



Euroopan unionin  
osarahoittama

Uudistuva ja osaava Suomi 2021–2027