

# EAKR-rahoitus Etelä-Suomessa

Toimintalinja 1: PK-yritystoiminnan kilpailukyky

Toimintalinja 2: Uusimman tiedon ja osaamisen tuottaminen ja hyödyntäminen

## Hakijan ohje

Etelä-Suomen maakuntien kaksivaiheinen haku

ideaohje 29.10. – 30.11.2018

varsinainen haku päättyy 4.3.2019

|  |           |
|--|-----------|
| <b>Millainen hanke voi saada rahoitusta? .....</b>                             | <b>3</b>  |
| Hankkeen kesto.....  | 3         |
| Tulos- ja tuotosindikaattorit .....  | 3         |
| Toimintalinja 1 tuotosindikaattorit:.....                                      | 4         |
| Toimintalinja 2 tuotosindikaattorit.....                                       | 5         |
| Tuensaajat ja kohderyhmät.....   | 6         |
| <b>Alueellinen kohdentuminen ja alueelliset painotukset .....</b>              | <b>7</b>  |
| Tämän hakukierroksen alueelliset painotukset.....                              | 8         |
| Etelä-Karjala.....   | 8         |
| Kanta-Häme .....   | 8         |
| Kymenlaakso.....   | 10        |
| Päijät-Häme.....   | 10        |
| Uusimaa .....  | 10        |
| Varsinais-Suomi .....  | 11        |
| <b>Hakemuksen jättäminen haun ensimmäisessä ideahakuvaiheessa .....</b>        | <b>12</b> |
| <b>Varsinaisen hakemuksen jättäminen EURA2014 -järjestelmässä.....</b>         | <b>13</b> |
| Suomi.fi-tunnistautuminen hankevalmistelijalle: .....                          | 13        |
| <b>Varsinaisen hakemuksen liitteet .....</b>                                   | <b>14</b> |
| <b>Yhteishanke .....</b>   | <b>14</b> |
| Maakunnan liiton myöntämä alueellinen kehittämistuki.....                      | 15        |
| <b>Tuen määrä ja tukikelpoiset kustannukset .....</b>                          | <b>16</b> |
| <b>Yksinkertaistetut kustannusmallit.....</b>                                  | <b>17</b> |
| Prosenttimääräisinä korvattavat kustannukset (flat rate) EAKR-hankkeessa ..... | 17        |
| Luontoissuoritukset .....  | 18        |
| Kertakorvausmalli (Lump Sum).....  | 18        |
| <b>Varsinaisten EAKR-hakemusten käsittely ja valintaprosessi .....</b>         | <b>19</b> |
| Hakemusten käsittelyprosessi haun toisessa vaiheessa:.....                     | 19        |
| <b>Hakemusten julkisuus.....</b>   | <b>20</b> |
| <b>Valintakriteerit .....</b>  | <b>20</b> |
| Yleiset valintaperusteet .....   | 21        |
| Eriyiset valintaperusteet .....  | 21        |
| Alueelliset, täydentävät valintaperusteet .....                                | 26        |
| <b>Horisontaaliset periaatteet.....</b>  | <b>26</b> |
| <b>Lisätietoja Etelä-Suomen EAKR-rahoituksesta.....</b>                        | <b>26</b> |

# Millainen hanke voi saada rahoitusta?

Etelä-Suomen maakunnat hakevat rahoitettaviksi *Kestävää kasvua ja työtä 2014–2020* -rakennerahasto-ohjelman EAKR-toimintalinjojen 1 ja 2 mukaisia hankkeita. Rahoitus toimintalinjojen välillä vaihtelee maakunnittain, joten tilanne kannattaa tarkistaa ao. maakunnan liitosta.

Hankkeiden tulee kohdistua *Kestävää kasvua ja työtä 2014–2020* -rakennerahasto-ohjelman toimintalinjoihin 1 tai 2 ja johonkin niiden erityistavoitteista:

## Toimintalinja 1: Pk-yritystoiminnan kilpailukyky

### Erityistavoitteet:

- 1.1 Uuden liiketoiminnan luominen
- 2.1 Pk-yritysten kasvun ja kansainvälistymisen edistäminen
- 3.1 Pk-yritysten energiatehokkuuden edistäminen

## Toimintalinja 2: Uusimman tiedon ja osaamisen tuottaminen ja hyödyntäminen

### Erityistavoitteet:

- 4.1 Tutkimus-, osaamis- ja innovaatiokeskittymien kehittäminen alueellisten vahvuuksien pohjalta
- 5.1 Yritysten innovaatiotoiminnan vahvistaminen
- 3.2 Uusiutuvan energian ja energiatehokkaiden ratkaisujen kehittäminen

*Kestävää kasvua ja työtä 2014–2020* -rakennerahasto-ohjelmasta rahoitettavilla hankkeilla tavoitellaan uusia innovatiivisia avauksia, konkreettisia ja pysyviä tuloksia ja vaikuttavuutta.

## Hankkeen kesto

Rahoitettavien hankkeiden enimmäiskesto on kolme vuotta. Hankkeen suunnittelussa kannattaa kuitenkin laatia hankkeelle napakka, realistinen aikataulu. Usein rahoitettavat hankkeet ovat kestoiltaan enimmäiskestoa lyhempiä (noin 2 – 2½ vuotta).

## Tulos- ja tuotosindikaattorit

Rakennerahasto-ohjelman toimintalinjoille ja niiden erityistavoitteille on asetettu tulos- ja tuotosindikaattoreita, jotka on esitetty ohjelma-asiakirjan liitteenä. Indikaattorit ovat muuttuneet selvästi aiempia ohjelmakausia yksityiskohtaisemmiksi. Rahoitettavilta hankkeilta edellytetään, että ne tuottavat mitattavia tuloksia ja tavoiteltavia indikaattoreita. Indikaattoreihin on syytä perehtyä tarkoin jo hankkeen valmisteluvaiheessa.

## Toimintalinja 1 tuotosindikaattorit:

### Erityistavoite 1.1

- Uudet tuella aikaansaadut yritykset
- Yritykset, jotka aloittavat uuden liiketoiminnan tuen seurauksena
- Yritykset, joissa merkittävä liikevaihdon tai henkilöstön lisäys
- Uudet, tuella aikaansaadut työpaikat
- Tuotannollinen investointi: Tukea saavien yritysten lukumäärä
- Vähähiilisyttä edistävät yritykset
- Hankkeen aikaansaamat yrittäjyyttä edistävät muut investoinnit
- Pk-yritykset, joissa saavutettavuuden paraneminen hankkeen seurauksena
- Tuotannollinen investointi: Julkista tukea vastaavat yksityiset investoinnit yrityksiin (avustukset)
- Tuotannollinen investointi: Julkista tukea vastaavat yksityiset investoinnit yrityksiin (muut kuin avustukset)
- Tuotannollinen investointi: Muuta rahoitustukea kuin avustuksia saavien yritysten lukumäärä (pääomasijoitukset)
- Tuotannollinen investointi: Avustuksia saavien yritysten lukumäärä

### Erityistavoite 2.1

- Yritykset hankkeissa, joissa keskeinen tavoite yritysten kasvu ja kansainvälinen liiketoiminta
- Yritykset, jotka aloittavat viennin tai laajentavat uudelle vientimarkkina-alueelle
- Yritykset, joissa merkittävä liikevaihdon tai henkilöstön lisäys
- Uudet tuella aikaansaadut työpaikat
- Tuotannollinen investointi: Tukea saavien yritysten lukumäärä
- Tuotannollinen investointi: Muuta rahoitustukea kuin avustuksia saavien yritysten lukumäärä (pääomasijoitukset)
- Vähähiilisyttä edistävät yritykset
- Säästetty energia MWh
- Tuotannollinen investointi: Julkista tukea vastaavat yksityiset investoinnit yrityksiin (avustukset)
- Tuotannollinen investointi: Julkista tukea vastaavat yksityiset investoinnit yrityksiin (muut kuin avustukset)
- Tuotannollinen investointi: Avustuksia saavien yritysten lukumäärä

### Erityistavoite 3.1

- Säästetty energia MWh
- Yrityksissä toteutettavat vähähiilisyttä edistävät demonstraatiot
- Vähähiilisyttä edistävät yritykset
- Yritykset hankkeissa, joissa keskeinen tavoite on yritysten kasvu ja kansainvälinen liiketoiminta
- Yritykset, jotka aloittavat viennin taikka laajentavat uudelle vientimarkkina-alueelle
- Yritykset, joissa merkittävä liikevaihdon tai henkilöstön lisäys
- Uudet tuella aikaan saadut työpaikat
- Tuotannollinen investointi: Tukea saavien yritysten lukumäärä
- Yritykset, jotka aloittavat uuden liiketoiminnan tuen seurauksena
- Tuotannollinen investointi: Muuta rahoitustukea kuin avustuksia saavien yritysten lukumäärä (pääomasijoitukset)
- Tuotannollinen investointi: Julkista tukea vastaavat yksityiset investoinnit yrityksiin (avustukset)
- Tuotannollinen investointi: Julkista tukea vastaavat yksityiset investoinnit yrityksiin (muut kuin avustukset)
- Tuotannollinen investointi: Avustuksia saavien yritysten lukumäärä

## Toimintalinja 2 tuotosindikaattorit

### Erityistavoite 4.1

- Tutkimus ja innovointi: Julkista tukea vastaavat yksityiset investoinnit innovointiin tai tutkimus- ja kehittämishankkeisiin
- Uudet tuella aikaan saadut t&k&i –työpaikat
- Tuotannollinen investointi: Muuta tukea kuin rahoitustukea saavien yritysten lukumäärä
- Tutkimus- ja kehittämisinstituutioiden vetämiin hankkeisiin osallistuneet yritykset
- Yritykset, jotka käynnistävät t&k&i-toiminnan tai t&k&i-yhteistyön yliopistojen, korkeakoulujen tai tutkimuslaitosten kanssa
- Uudet innovaatioalustat
- Innovaatioalustoissa kehitetyt ja pilotoidut tuotteet ja palvelut
- Kaupunkien kanssa innovaatioympäristöissä yhteistyötä tekevät yritykset
- Tuotannollinen investointi: Tukea saavien yritysten lukumäärä

### Erityistavoite 5.1

- Tuotannollinen investointi: Muuta tukea kuin rahoitustukea saavien yritysten lukumäärä
- Niiden yritysten lukumäärä, jotka tuen seurauksena kehittävät uuden tai merkittävästi parannetun tuotteen markkinoille (tuote on uusi markkinoilla)
- Niiden yritysten lukumäärä, jotka tuen seurauksena kehittävät uuden tai merkittävästi parannetun tuotteen yrityksille (tuote on uusi yritykselle)
- Tutkimus- ja kehittämisinstituutioiden vetämiin hankkeisiin osallistuneet yritykset
- Yritykset, jotka käynnistävät t&k&i-toiminnan tai t&k&i-yhteistyön yliopistojen, korkeakoulujen tai tutkimuslaitosten kanssa
- Yritykset, joihin syntyy uusiutuviin energiaratkaisuihin/ vähähiilisyyden tukemiseen perustuvaa uutta liiketoimintaa
- Start-up -yritykset, joilla on merkittävät valmiudet uuden tuotteen, palvelun tai tuotantomenetelmän kehittämiseen
- Yritysten avoimen tiedon ja rajapintojen avulla toteuttamat uudet sovellukset
- Tutkimus ja innovointi: Julkista tukea vastaavat yksityiset investoinnit innovointiin tai tutkimus- ja kehittämishankkeisiin
- Tuotannollinen investointi: Tukea saavien yritysten lukumäärä

### Erityistavoite 3.2

- Tuotannollinen investointi: Muuta tukea kuin rahoitustukea saavien yritysten lukumäärä
- Yritykset, jotka tuovat markkinoille uuden tai aiemmasta versiosta merkittävästi kehitetyn, vähähiilisyyttä edistävän tuotteen tai materiaalin
- Yhdyskuntien vähähiilisyyttä edistävät uudet ratkaisut
- Yrityksissä toteutettavat vähähiilisyyttä edistävät demonstraatiot
- Tutkimus- ja kehittämisinstituutioiden vetämiin hankkeisiin osallistuneet yritykset
- Yritykset, jotka käynnistävät t&k&i-toiminnan tai t&k&i-yhteistyön yliopistojen, korkeakoulujen tai tutkimuslaitosten kanssa
- Säästetty energia MWh
- Tutkimus ja innovointi: Julkista tukea vastaavat yksityiset investoinnit innovointiin tai tutkimus- ja kehittämishankkeisiin
- Tuotannollinen investointi: Tukea saavien yritysten lukumäärä

## Tuensaajat ja kohderyhmät

Rakennerahasto-ohjelman ohjelma-asiakirja määrittelee mahdolliset tuensaajat ja kohderyhmät toimintalinjojen erityistavoitteille. Tuensaaja on hankkeen hakija ja saa EAKR- ja valtion rahoitusta hankkeeseen. Hankkeen kohderyhmä ei saa suoraan rahoitusta hankkeesta, vaan hankkeessa toteutettavia kehittämistoimia suunnataan kohderyhmälle. Hankkeen kohderyhmänä voivat olla esim. pk-yritykset tai muut organisaatiot.

Ohjelma-asiakirjan mukaan EAKR:n mahdolliset kohderyhmät ja tuensaajat ovat:

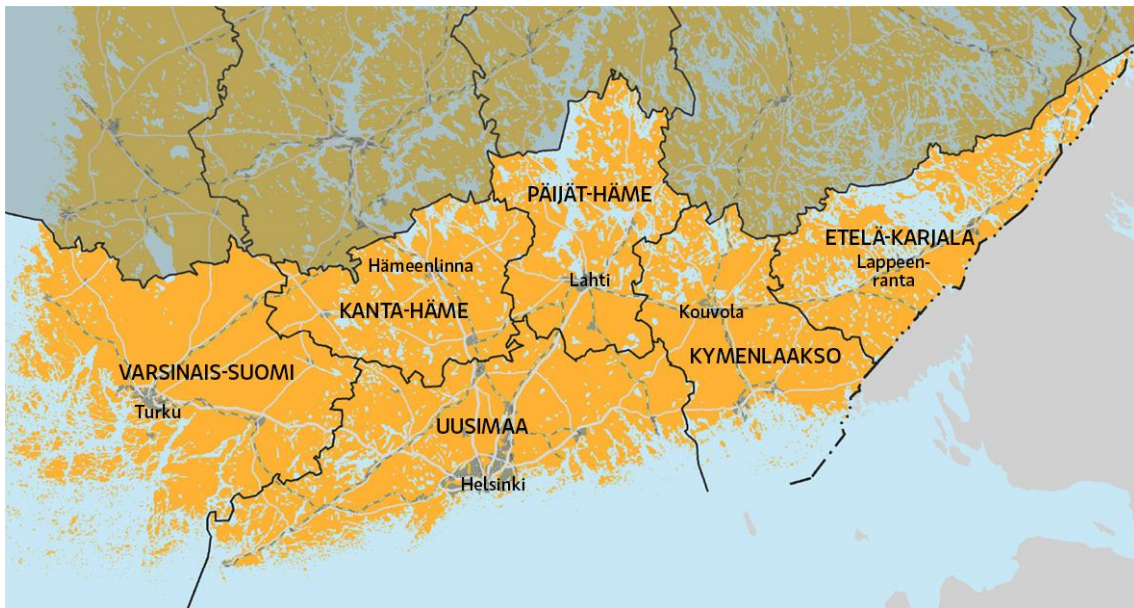
| TOIMINTALINJA 1   | KOHDERYHMÄT   | TUENSAAJAT   |
|---|---|--|
| <b>Erityistavoite 1.1</b><br>Uuden liiketoiminnan luominen  | pk-yritykset  | Aloittavat ja kasvuhakuiset yritykset, yritysryhmät ja -verkotot, elinkeinojen kehittämisorganisaatiot, tutkimus- ja koulutusorganisaatiot, kunnat ja muut julkisyhteisöt, yhdistykset ja osuuskunnat                            |
| <b>Erityistavoite 2.1</b><br>Pk-yritysten kasvun ja kansainvälistymisen edistäminen                                       | pk-yritykset  | Aloittavat ja kasvuhakuiset yritykset, yritysryhmät ja -verkotot, elinkeinojen kehittämisorganisaatiot, tutkimus- ja koulutusorganisaatiot, kunnat ja muut julkisyhteisöt  |
| <b>Erityistavoite 3.1</b><br>Pk-yritysten energiatehokkuuden edistäminen  | yritykset   | Aloittavat ja kasvuhakuiset yritykset, yritysryhmät ja -verkotot, elinkeinojen kehittämisorganisaatiot, tutkimus- ja koulutusorganisaatiot, kunnat ja muut julkisyhteisöt  |
| TOIMINTALINJA 2   | KOHDERYHMÄT   | TUENSAAJAT   |
| <b>Erityistavoite 4.1</b><br>Tutkimus-, osaamis- ja innovaatiokeskittymien kehittäminen alueellisten vahvuuksien pohjalta | yritykset, tutkimus- ja koulutusorganisaatiot         | Tutkimus- ja koulutusorganisaatiot, yritykset ja yritysryhmät, elinkeinojen kehittämisorganisaatiot, julkisomisteiset teknologia- ja osaamiskeskukset, kunnat ja muut julkisyhteisöt, yhdistykset ja osuuskunnat                 |
| <b>Erityistavoite 5.1</b><br>Yritysten innovaatiotoiminnan vahvistaminen  | yritykset   | Tutkimus- ja koulutusorganisaatiot, yritykset ja yritysryhmät, elinkeinojen kehittämisorganisaatiot, julkisomisteiset teknologia- ja osaamiskeskukset ja -keskittymät, kunnat ja muut julkisyhteisöt, yhdistykset ja osuuskunnat |
| <b>Erityistavoite 3.2</b><br>Uusiutuvan energian ja energiatehokkaiden ratkaisujen kehittäminen                           | yritykset, tutkimus- ja koulutusorganisaatiot, kunnat | Yritykset, yritysryhmät ja -verkotot, elinkeinojen kehittämisorganisaatiot, tutkimus- ja koulutusorganisaatiot, kunnat ja muut julkisyhteisöt, yhdistykset ja osuuskunnat  |

Vain ohjelma-asiakirjassa mahdollisiksi tuensaajiksi määritellyt organisaatiot voivat toimia hakijoina ja tuensaajina.

**Maakunnan liitto ei voi myöntää tukea yksittäiselle yritykselle sen liiketoiminnan kehittämiseen tai sen oman liiketoiminnan toteuttamiseen.** Tukea ei myöskään voida myöntää kustannuksiin, jotka aiheutuvat hakijan tavanomaisesta toiminnasta tai siihen liittyvästä suhdetoiminnasta (rahoitusasetus 24§).

# Alueellinen kohdentuminen ja alueelliset painotukset

Etelä-Suomen EAKR-ohjelman ohjelma-alue käsittää kuusi maakuntaa: **Etelä-Karjala, Kanta-Häme, Kymenlaakso, Päijät-Häme, Uusimaa ja Varsinais-Suomi.**



Kaikissa Etelä-Suomen maakunnissa on omat kehittämisen painotukset, jotka määrittävät maakuntaohjelmissa. Jos hanke toimii Etelä-Suomen alueella, tulee hakijan tutustua Kestävää kasvua ja työtä ohjelman lisäksi eri maakuntien maakuntaohjelmiin sekä niiden toteuttamissuunnitelmiin ja maakuntien kehittämisen painopisteisiin.

Maakuntaohjelmat löytyvät osoitteesta:

<http://www.rakennerahastot.fi> → Etelä-Suomen suuralue → Kehittämisen painopisteet

Hakemuksessa hakijan tulee tuoda selvästi ilmi se, minkä maakunnan alueelle haettava hanke kohdistuu ja ne maakunnat, joista rahoitusta haetaan. EURA 2014-hakemuksessa viranomaisen, jolle hakemus jätetään, on aina Uudenmaan liitto. Käsitteleväksi liitoksi valitaan se maakunnan liitto, jolta rahoitusta haetaan. Hankkeen kohdealueiksi tulee listata vain ne maakunnat, joihin hankkeen toimenpiteet tosiasiallisesti ja pääasiallisesti kohdistuvat. Kohdemaakunniksi ei kannata listata kaikkia Etelä-Suomen maakuntia, mikäli hanke ei kaikkiin maakuntiin tosiasiallisesti kohdistu.

- **ESIMERKKI:** Jos hanke toteutetaan pääosin Päijät-Hämeen alueella, mutta mukaan hankkeeseen tulee mahdollisesti pari yritystä (= pieni osuus suhteessa osallistuvien yritysten kokonaismäärään) Uudeltamaalta ja Kymenlaaksosta, kannattaa rahoitusta hakea siltä maakunnalta, johon hanke **pääosin** kohdistuu eli tässä tapauksessa Päijät-Hämeeltä.

Hankehakemusten päätösprosessi viedään eteenpäin niissä maakunnissa, joihin hankkeen toiminta kohdistuu ja joista sitä rahoitetaan. Ylimaakunnallisia hankkeita hakevien toimijoiden kannattaa ennen hakemuksen jättämistä keskustella kaikkien niiden maakunnan liittojen kanssa, joiden alueelle hankkeen toiminta kohdentuu ja joiden rahoituskehyksestä näin ollen hanketta haetaan rahoitettavaksi.

## Tämän hakukierroksen alueelliset painotukset

Syksyn 2018 EAKR-haussa maakunnat ovat määritelleet **alueellisia painopisteitä**, joita he haluavat painottaa tällä hakukierroksella. Rahoitushakuun avoimena olevat toimintalinjat, erityistavoitteet ja alueelliset painotukset maakunnittain on kuvattu alla.

Haussa toivotaan saatavan runsaasti ylimaakunnallisia hankehakemuksia. Ylimaakunnallisia hankkeita toivotaan varsinkin erityistavoitteeseen 3.2 *Uusiutuvan energian ja energiatehokkaiden ratkaisujen kehittäminen*, mutta myös muut maakuntien hakuun avaamat sisällöt ja erityistavoitteet ovat käytettävissä.

## Etelä-Karjala

Etelä-Karjalassa rahoitamme hankkeita toimintalinja 2:sta. Hankeideoita haetaan seuraavin painotuksin:

EAKR-rahoituksella tuettavaksi haetaan *Etelä-Karjalan innovaatiostrategiaa toteuttavia ideoita*. Innovaatiostrategian kärkiä ovat *puhdas energia ja ympäristö, uudet teolliset menetelmät ja materiaalit sekä älykkäät palvelut*, joiden kehitystä Etelä-Karjalassa halutaan tukea etenkin seuraavissa teemoissa:

1. Prototyyppi tai pilottivaiheessa olevan teknologian (tuote tai palvelu) kaupallistamisen vauhdittaminen
  - a) uusien kasvuyrityslähtöjen tukemiseksi sekä/tai
  - b) teollisten arvoketjujen uudistamiseksi
2. Pk-yritysten tarpeista lähtevät ja niiden innovaatio- ja kasvukykyä vahvistavat hankkeet
3. Kuntalähtöiset vähähiilistä aluerakennetta ja toimintatapojen uudistamista sekä kestäväää kuluttamista tukevat innovaatiohankkeet

Lisäksi läpileikkaavana teemana ovat monialaiset kehittämisalustoina toimivat kokeilu ympäristöt, joihin alueella toimivat ja alueelle hakeutuvat yritykset voivat kiinnittyä.

<http://www.ekarjala.fi/liitto/suunnittelu-ja-kehittaminen/aluekehittaminen/maakuntaohjelma-2018-2021/>

<http://www.ekarjala.fi/liitto/suunnittelu-ja-kehittaminen/aluekehittaminen/innovaatiostrategia-2018-2021/>

## Kanta-Häme

Kanta-Hämeessä avataan kaikki liiton rahoituksen piirissä olevat toimintalinjojen 1 ja 2 erityistavoitteet, eikä erityisiä painopisteitä aseteta. Hämeen liiton rahoitus kohdennetaan Häme-ohjelman 2018+ mukaisiin hankkeisiin, toteuttaen mahdollisuuksien mukaan myös maakunnan älykkään erikoistumisen strategiaa.



Toimintalinjassa 1 Pk-yritystoiminnan kilpailukyky avataan erityistavoitteet:

1.1. Uuden liiketoiminnan luominen, jonka hankkeilla esim.

- tuetaan uusien yritysten käynnistymistä ja uuden liiketoiminnan kehittämistä (mukaan lukien esim. yrityskiihdyttämömallit)
- tuetaan pk-yritysten ideoiden, tuotteiden ja palvelujen tuotteistamista ja kaupallistamista sekä markkinoille pääsyä

2.1. Yritysten kasvun ja kansainvälistymisen edistäminen, jonka hankkeilla esim.

- vahvistetaan kasvuhakuisten, kansainvälistyvien sekä kansainvälisille markkinoille tähtäävien pk-yritysten liiketoimintaosaamista ja kansainvälistymisvalmiuksia
- kehitetään yritysklustereita, yritysverkostoja ja muita yritysten yhteistyömuotoja

3.1. Pk-yritysten energiatehokkuuden edistäminen, jonka hankkeilla esim.

- tuetaan uusien vähähiilisyttä edistävien yritysten käynnistymistä ja uuden liiketoiminnan kehittämistä
- tuetaan pk-yritysten vähähiilisten ja resurssiviisaiden ideoiden, tuotteiden ja palvelujen tuotteistamista ja kaupallistamista sekä markkinoille pääsyä
- vahvistetaan vähähiilisten, kasvuhakuisten, kansainvälistyvien sekä kansainvälisille markkinoille tähtäävien pk-yritysten liiketoimintaosaamista ja kansainvälistymisvalmiuksia

Toimintalinjassa 2 Uusimman tiedon ja osaamisen tuottaminen ja hyödyntäminen avataan erityistavoitteet:

4.1. Tutkimus-, osaamis- ja innovaatiokeskittymien kehittäminen alueellisten

- vahvuuksien pohjalta, jonka hankkeilla esim.
- luodaan ja kehitetään tutkimus-, osaamis- ja innovaatiokeskittymiä kehittämällä t&k&i-ympäristöjä ja kehitysalustoja huomioiden alueiden osaamiskärjet
- lisätään yliopistojen, korkeakoulujen, tutkimuslaitosten, ammatillisten oppilaitosten, julkisyhteisöjen ja yritysten t&k&i-yhteistyötä, myös kansainvälisellä tasolla

5.1. Yritysten innovaatiotoiminnan vahvistaminen, jonka hankkeilla esim.

- tuetaan yritysten tuotteiden, palveluiden ja tuotantomenetelmien kehittämistä, kaupallistamista ja uuden teknologian käyttöönottoa, kysyntä- ja käyttäjälähtöisyys huomioiden
- kehitetään elinkeinoelämää tukevaa soveltavaa tutkimusta, selvityksiä ja kokeiluja sekä toiminta-, palvelu- ja kaupallistamisprosesseja

3.2. Uusiutuvan energian ja energiatehokkaiden ratkaisujen kehittäminen, jonka hankkeilla esim.

- tuetaan vähähiilisten tuotteiden, palveluiden ja tuotantomenetelmien kehittämistä, kaupallistamista ja uuden teknologian käyttöönottoa, kysyntä- ja käyttäjälähtöisyys sekä tuotteiden elinkaaren aikaiset ympäristökustannukset huomioiden
- kehitetään vähähiilisiä liikennejärjestelmiä ja liikkumismuotoja
- luodaan alueellisia materiaali- ja energjavirtojen hyödyntämistä tukevia verkostoja sekä yhteistyömuotoja

<http://hameenliitto.fi/sites/default/files/dokumentit/hame-ohjelma-2018-2021.pdf>

## Kymenlaakso

Kymenlaaksossa avataan haku toimintalinjojen 1 ja 2 kaikkiin erityistavoitteisiin rakennerahasto-ohjelmaa toteuttaville hankkeille. Hankkeiden tulee lisäksi toteuttaa Kymenlaakson maakuntaohjelmaa, joka hyväksyttiin joulukuussa 2017.

Hankkeissa tulee kiinnittää huomiota uusia työpaikkoja, erityisesti uusia t&k&i-työpaikkoja synnyttävän toiminnan aktivointiin. Lisäksi huomiota tulee kiinnittää vähähiilisyystavoitteen saavuttamiseen.

<http://www.kymenlaakso.fi/aluekehitys/maakuntaohjelma/kymenlaakso-ohjelma-2018-2021>

## Päijät-Häme

Päijät-Hämeessä haetaan hankkeita ensisijaisesti toimintalinjan 2 kaikkiin erityistavoitteisiin. Toimintalinjassa 1 rahoitusta on enää niukasti jäljellä. Toiveena on saada niin ylimaakunnallisia kuin maakunnallisiakin hakemuksia. Tavoitteena on maakuntastrategian mukaisesti luoda uutta kasvua esimerkiksi uusia liiketoiminta-alueita tai toimintamalleja kokeilemalla.

Hankkeiden on oltava Päijät-Hämeen maakuntaohjelman mukaisia (l. tukee jotakin seuraavista ylätavoitteista)

- Alueen vetovoiman lisääminen
- Jalostusarvon nostaminen kauttaaltaan
- Uusien kasvualojen kokeileminen

<http://www.paijat-hame.fi/tehtavat/liiton-tehtavat/maakuntaohjelma/>

## Uusimaa

Uudellamaalla hakuun avataan molemmat käytettävissä olevat toimintalinjat ja kaikki erityistavoitteet.

- Toimintalinja 1 Pk-yritysten kilpailukyky (EAKR)
  - ET 1.1 Uuden liiketoiminnan luominen
  - ET 2.1 Pk-yritysten kasvun ja kansainvälistymisen edistäminen
  - ET 3.1 Pk-yritysten energiatehokkuuden edistäminen
- Toimintalinja 2 Uusimman tiedon ja osaamisen tuottaminen ja hyödyntäminen
  - ET 4.1 Tutkimus-, osaamis- ja innovaatiokeskittymien kehittäminen alueellisten vahvuuksien pohjalta
  - ET 5.1 Yritysten innovaatiotoiminnan vahvistaminen
  - ET 3.2 Uusiutuvan energian ja energiatehokkaiden ratkaisujen kehittäminen

Uudellamaalla etsitään hankkeita, jotka ovat monialaisia ja luovat valmiuksia kansainväliselle yhteistyölle. Rahoitettavan hankkeen tulee toteuttaa jotakin Uudenmaan älykkään erikoistumisen strategian kärkiteemoista:

- kaupunkien cleantech
- terveys ja hyvinvointi
- teollisuuden digitaalinen uudistuminen
- mahdollisuuksien hyödyntäminen erilaisissa yrityksissä
- ihmisten kaupunki

Lisäksi hakemuksissa tulee selkeästi esittää, miten hankkeet kohdistuvat Uusimaa-ohjelma 2.0 sekä Uudenmaan älykkään erikoistumisen strategian toteuttamiseen.

[https://www.uudenmaanliitto.fi/aluekehitys/uusimaa-ohjelma\\_2.0](https://www.uudenmaanliitto.fi/aluekehitys/uusimaa-ohjelma_2.0)

[https://www.uudenmaanliitto.fi/aluekehitys/alykas\\_uusimaa](https://www.uudenmaanliitto.fi/aluekehitys/alykas_uusimaa)

[https://www.uudenmaanliitto.fi/files/21304/Helsinki\\_Smart\\_Esite\\_suomi.pdf](https://www.uudenmaanliitto.fi/files/21304/Helsinki_Smart_Esite_suomi.pdf)

## Varsinais-Suomi

Varsinais-Suomessa avataan hakuun toimintalinja 2 (Uusimman tiedon ja osaamisen tuottaminen ja hyödyntäminen) ja sen kaikki erityistavoitteet

- Erityistavoite 3.2, uusiutuvan energian ja energiatehokkaiden ratkaisujen kehittäminen,
- Erityistavoite 4.1, tutkimus-, osaamis- ja innovaatiokeskittymien kehittäminen alueellisten vahvuuksien pohjalta,
- Erityistavoite 5.1, yritysten innovaatiotoiminnan vahvistaminen

Valinnassa painotetaan Varsinais-Suomen maakuntastrategian mukaisia, alueen älykkään erikoistumisen painopisteitä

- Sininen kasvu ja teollisuuden modernisointi,
- Innovatiiviset ruokaketjut,
- Lääke- ja bioteknologia

tukevia innovatiivisia kehittämistoimia sekä vähähiilisiä kehittämistoimia.

<https://www.varsinais-suomi.fi/fi/tehtaevaet-ja-toiminta/maakuntastrategia/maakuntaohjelma>

# Hakemuksen jättäminen haun ensimmäisessä ideahakuvaiheessa

Etelä-Suomen maakuntien EAKR haku toteutetaan kaksivaiheisena: ensin ideahaku 25.10. - 30.11.2017 ja sen jälkeen varsinainen haku 5.3.2018 mennessä.

Ensimmäisessä vaiheessa hakijoita pyydetään esittämään projekti-ideansa tiivistetysti, erillisellä ideahakua varten laaditulla lomakkeella. Ideavaiheessa projekti-idean ei tarvitse vielä olla täysin valmis hanke, vaan esimerkiksi toteuttajaverkostoa ja budjettia voidaan täydentää ja täsmentää ennen haun toisen vaiheen päättymistä.

Hankeideat jätetään Etelä-Suomen EAKR-rahoitusta koordinoivaan Uudenmaan liittoon 30.11.2017 klo 14.00 mennessä erillisellä idealomakkeella. Idealomake on saatavissa hakuilmoituksen liitteenä osoitteesta:

<http://www.rakennerahastot.fi/web/etela-suomen-suuralue> → ajankohtaista → [hakuajat](#)

Suorat linkit idealomakkeelle ovat:

- [Ideahakulomake, pdf](#) Sähköisen pdf-lomakkeen täyttö onnistuu, kun lataat tiedoston ensin koneellesi ja avaat sen Adobe Acrobat -ohjelmalla.
- [Ideahakulomake, doc.](#) Word-lomake avautuu suoraan täytettävässä muodossa Microsoft Word -ohjelmalla.

Ideahakulomakkeen tulee olla organisaation virallisen nimenkirjoitusoikeuden omaavan henkilön allekirjoittama. Allekirjoitettu ideahakulomake palautetaan **30.11.2018 klo 14.00** mennessä joko 1) sähköpostin liitetiedostona TAI 2) postitse. Idealomakkeen lähettäjä vastaa siitä, että se saapuu määräaikaan mennessä Uudenmaan liittoon.

Idealomakkeet toimitetaan

- 1) **Sähköpostin liitetiedostona** (allekirjoitettuna ja skannattuna) osoitteeseen [toimisto@uudenmaanliitto.fi](mailto:toimisto@uudenmaanliitto.fi)  
Viestin aihe/otsikkokenttään merkintä "EAKR-ideahaku"

**tai**

- 2) **postitse** osoitteella

Uudenmaan liitto / kirjaamo  
EAKR-ideahaku  
Esterinportti 2 B, 00240 Helsinki

Saapuneet ideapaperit käsitellään Etelä-Suomen maakunnan liitoissa sekä tarvittaessa niihin pyydetään lausuntoja myös muilta asiantuntijatahoilta.

Kaikille haun ensimmäiseen vaiheeseen jätetyille projekti-ideoille annetaan kirjallinen palaute. Palautteessa joko

- 1) suositellaan hakemuksen jättämistä varsinaiseen hakuun,
- 2) ei suositella hakemuksen jättämistä varsinaiseen hakuun tai
- 3) annetaan vinkkejä hakemuksen parantamiseen/täydentämiseen ennen hakemuksen jättämistä varsinaiseen hakuun.

Jos hankeidea kohdistuu yhteen maakuntaan, palautteen antaa ko. maakunnan liitto. Jos hankeidea on ylimaakunnallinen, mukana olevat maakunnat käsittelevät idean yhdessä.

## Haun toinen vaihe

# Varsinaisen hakemuksen jättäminen EURA2014 -järjestelmässä

Haun toisessa vaiheessa varsinaiset viralliset hakemukset täytetään EURA2014 -järjestelmässä osoitteessa [www.eura2014.fi](http://www.eura2014.fi). Hakemukset tulee jättää **4.3.2019 mennessä**.

**Ennen lomakkeen täyttämistä hakijan tulee perehtyä tarkoin [hakemuksen täyttöohjeisiin](#).** Allekirjoitettua hakemusta paperilla ei toimiteta lainkaan viranomaiselle, vaan hakemus jätetään pelkästään sähköisesti EURA 2014 -järjestelmässä.

Rahoituksen hakeminen edellyttää Väestörekisterikeskuksen [Katso-tunnistautumispalvelun](#) käyttöä. Suurella osalla rakennerahastohankkeiden hakijoista on todennäköisesti jo Katso-tunnistautuminen käytössään. Hakijoiden on selvitettävä hyvissä ajoin oman organisaation tilanne. Organisaation Katso -tunnistautumista hallinnoi Katso -pääkäyttäjä. Hankehakijoiden tulee selvittää oman organisaationsa Katso -pääkäyttäjä. Mikäli Katso -pääkäyttäjä ei ole, sellainen voidaan perustaa.

Katso -pääkäyttäjä perustaa hankkeen valmistelijalle Katso -alitunnisteen ja sille sopivan EURA 2014 -järjestelmän asiointiroolin.

EURA2014 -asiointiin on Katso-palvelussa kaksi erilaista työ- ja elinkeinoministeriön palveluihin kuuluvaa roolia:

- 1) TEM EURA2014 - asiointi/nimenkirjoittaja** voi täyttää ja tallentaa hakemuksia sekä jättää ne viranomaiskäsittelyyn (vastaa henkilöä, joka allekirjoittaisi hakemuksen, mikäli ne toimitettaisiin paperilla)
- 2) TEM EURA2014 - asiointi/valmistelija** voi täyttää ja tallentaa hakemuksia, mutta ei voi jättää niitä viranomaiskäsittelyyn

Lisäksi Katso-pääkäyttäjällä on aina mahdollisuus täyttää hakemuksia ja jättää ne viranomaiskäsittelyyn ilman erillistä EURA 2014 – asiointiroolia.

### Katso-tunnistautuminen hankevalmistelijalle

Oman organisaationne Katso -pääkäyttäjä perustaa sinulle EURA 2014 -alitunnisteen ja kertoo käyttäjätunnuksen ja kiinteän salasanan. Saat sähköpostiisi Katso -palvelun lähettämän automaattilmoituksen alitunnisteen muodostamisesta. Vahvenna alitunnisteesi Katso -tunnisteeksi em. sähköpostin ohjeiden mukaan.

Alitunnisteen vahventamiseksi tarvitset myös omia henkilökohtaisia verkkopankkitunnuksiasi tai sirullista HST-henkilökorttia. Vaihtoehtoisesti voit vahventaa tunnisteesi käymällä henkilökohtaisesti verotoimistossa Katso-asiakas-rekisteröintipisteessä. Tulosta vahventamisen yhteydessä kertakäyttösalasanalista (vastaa verkkopankissa käytettävää avainlukulistaa).

Jatkossa kirjaudut EURA 2014 -järjestelmään Katso -käyttäjätunnuksellasi, kiinteällä salasanallasi sekä kertakäyttösalasanallasi. Katso -tunnisteen käyttö on maksutonta.

Lisätietoja Katso-tunnistautumispalvelusta: <https://yritys.tunnistus.fi/>

Katso-tunnistautumisesta siirrytään Suomi.fi-tunnistautumiseen vuoden 2019 lopussa.

# Varsinaisen hakemuksen liitteet

Haun toisessa vaiheessa varsinaisen hakemuksen liitteenä tulee toimittaa:

- **kuntarahoitussitoumus** on toimitettava mielellään jo rahoitushakemuksen liitteenä, mutta viimeistään ennen rahoituspäätöksen tekemistä.
- **yhteishankkeissa aiesopimus**, jolla osatoteuttajat sitoutuvat yhteishankkeeseen, valtuuttavat hallinnoijan jättämään EURA2014 -hakemuksen puolestaan ja sopivat yhteishankkeen toimintamallista (esim. siitä, kuka toimii hallinnoijana)
- **alv-selvitys** mikäli arvonlisävero jää hakijan lopulliseksi kustannukseksi ja hakemuksella ilmoitettaviin kustannuksiin sisältyy alv. Alv-selvitys voi olla verottajalta pyydetty alv-ohjaus tai muu luotettava selvitys.
- Tarvittaessa **erittely hakemuksen salassa pidettävistä tiedoista**. Salassapidolle täytyy olla erityinen peruste, sillä rakennerahastotoiminta on luonteeltaan julkista toimintaa.

Hakija voi halutessaan liittää hakemukseen myös muita liitteitä. Tarvittaessa rahoittajaviranomainen voi pyytää hakijalta tämän lisäksi muita liitteitä tai selvityksiä.

## Yhteishanke

Yhteishankkeessa tuki myönnetään kahdelle tai useammalle toteuttajalle yhteisesti ja tuensaajat vastaavat projektista *yhteisvastuullisesti*. Tuen hakijoina ovat kaikki yhteishankkeen osapuolet. Jokaisen tuen hakijan on täytettävä tuen saajille asetetut edellytykset. Yhteishankkeen jokainen tuensaaja osallistuu hankkeeseen omalla rahoituksellaan ja osahankkeesta aiheutuvat kustannukset sisällytetään hankkeen budjettiin.

Ylimaakunnallisia hankkeita hakevat hankekonsortioiden tulee tapauskohtaisesti ratkaista haluavatko hakijat jättää yhden yhteisen hakemuksen yhteishankkeelle vai jättääkö kukin osatoteuttaja oman erillisen hakemuksensa. Ylimaakunnalliset hankkeet osoitetaan aina Uudenmaan liitolle.

Jos hankkeessa on osatoteuttajia muualta kuin Etelä-Suomen suuralueelta, kannattaa jo hankkeen suunnitteluvaiheessa olla yhteydessä ao. maakuntien liittoihin ja keskustella hankkeen toteuttamismahdollisuuksista.

Yhteishankkeen hakijoiden (=osatoteuttajien) tulee valita keskuudestaan yksi päätoteuttaja, joka toimii hankkeen hallinnoijana ja vastaa yhteydenpidosta tuen myöntäneen viranomaisen kanssa. Hankkeen päätoteuttaja jättää yhden yhteisen idealomakkeen ja haun toisessa vaiheessa EURA-hakemuslomakkeen kaikkien yhteishankkeen toteuttajien puolesta.

Haun ensimmäisessä vaiheessa eli ideahaussa yhteishankkeen aiesopimusta ei tarvitse toimittaa ideapaperin liitteenä. Haun toisessa vaiheessa yhteishankkeissa projektihakemuksen liitteenä toimitetaan *aiesopimus* yhteishankkeen toteuttamisesta. Aiesopimuksessa osatoteuttajat sitoutuvat yhteiseen hakemukseen, sopivat hankkeen hallinnoijasta ja *valtuuttavat päähakijan/hallinnoijan jättämään EURA 2014 -hakemuslomakkeen puolestaan*. Tämä on erittäin tärkeää, koska harkinnanvaraista avustusta ei voida myöntää hallintopäätöksellä sellaiselle, joka ei ole ao. tukea hakenut.

Hallinnoijan ja osatoteuttajien lisäksi hankkeella voi olla myös muita yhteistyökumppaneita. Yhteistyökumppani on taho, joka osallistuu hankkeeseen, mutta *ei sisällytä kustannuksiaan hankkeen budjettiin*. Yhteistyökumppani voi antaa hankkeeseen rahallisen tai muun panoksensa

ja osallistua hankeyhteistyöhön, mutta yhteistyökumppanille ei kuitenkaan makseta tukea hankkeesta.

Osa yhteishankkeen toimenpiteistä voidaan myös hankkia kolmansilta osapuolilta ostopalveluna. **Kaikissa hankinnoissa tulee noudattaa julkisia hankintoja koskevaa lainsäädäntöä. Suoraan tietyille alihankkijalle osoitetut alihankinnat eivät siis ole mahdollisia.**

Yhteishankkeessa projektin hallinnoija vastaa rahoittajalle hankekokonaisuuden raportoinnista. On tarkoituksenmukaista, että taloudellis-hallinnollisten asioiden hoitaminen projektin ja rahoitusta myöntävän viranomaisen välillä tapahtuu mahdollisimman pitkälle hallinnoivan organisaation toimesta. Hallinnoiva organisaatio vastaa projektin kokonaisseurannasta ja rahoituskokonaisuuden koordinoinnista (kaikkien osaprojektien osalta) ja kokonaisrahoituksen sekä yksittäisten rahoituserien seurannasta. Hallinnoijan on myös huolehdittava tiedonkulusta osatoteuttajien välillä.

Projektin hallinnoijaorganisaatio vastaa maksatushakemusten, seurantatietojen ja loppuraporttien sekä mahdollisten muiden tietojen toimittamisesta rahoittajaviranomaiselle EURA 2014-järjestelmässä koko projektin osalta. Yhteishankkeissa osatoteuttajien tulee toimittaa tarvittavat tiedot ja dokumentit hallinnoijaorganisaatiolle, joka kokoaa tiedot ja laatii koko projektia koskevat asiakirjat rahoittajalle. **Yhteistyöstä ja toimijoiden vastuista ja velvollisuuksista tulee ennen rahoituspäätöksen tekemistä sopia projektisopimuksella**, jonka projektin toteuttajat solmivat keskenään. Uudenmaan liiton [ohje yhteishankkeen sopimuksesta](#) löytyy rakennerahastot.fi - verkkopalvelun [Etelä-Suomen materiaalipankista](#).

## Maakunnan liiton myöntämä alueellinen kehittämistuki

Maakunnan liitto voi myöntää alueellista kehittämistukea

- 1) Alueen elinkeinotoiminnan kehittämistä koskeviin hankkeisiin
- 2) Kuntien välisen elinkeinopoliittisen yhteistyön edistämistä koskeviin kehittämishankkeisiin
- 3) Muihin kehittämishankkeisiin alueen kehittämistavoitteiden toteuttamiseksi
- 4) Suomen ja muiden maiden välisiin elinkeinopoliittisiin ja muihin alueellista kehitystä edistäviin yhteistyöhankkeisiin

Kehittämishanke voi sisältää pienimuotoisia investointeja (esim. kone, laite, tietoverkko), jos ne ovat välttämättömiä kehittämishankkeen toteuttamiselle. Kustannusten tulee olla hanketoteutuksen kannalta tarpeellisia ja määrältään kohtuullisia.

**Huom! Maakunnan liitto ei voi myöntää tukea yksittäiselle yritykselle sen liiketoiminnan kehittämiseen tai sen oman liiketoiminnan toteuttamiseen.**

Tukea ei myöskään voida myöntää kustannuksiin, jotka aiheutuvat hakijan tavanomaisesta toiminnasta tai siihen liittyvästä suhdetoiminnasta (rahoitusasetus 24§).

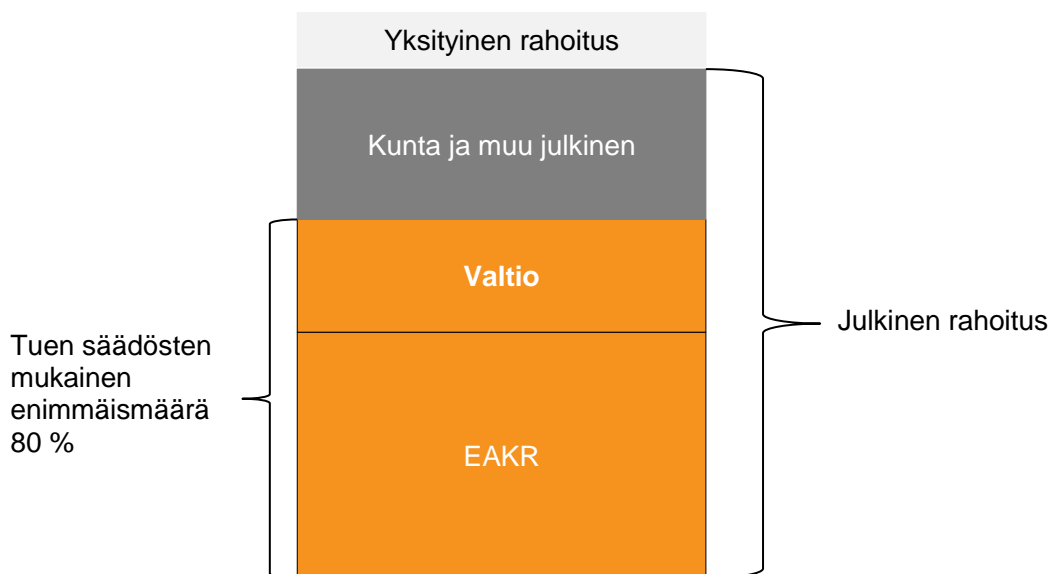
# Tuen määrä ja tukikelpoiset kustannukset

Alueellisenä kehittämistukena myönnettävän tuen enimmäismäärä on säädösten mukaan 80 % hankkeen hyväksyttävistä kokonaiskustannuksista. Rakenerahasto-ohjelmassa kuitenkin edellytetään, että ohjelmatasolla keskimäärin 25 % julkisesta rahoituksesta (= EAKR-, valtion sekä kunta-/muu julkinen rahoitus yhteensä) koostuu kunta ja/tai muusta julkisesta rahoituksesta. Usein maakunnan liittojen rahoittamissa EAKR-hankkeissa kuntarahoituksen osuus on merkittävästi suurempikin, joten hankkeiden valmistelijoiden **kannattaa hankebudjeteissa varautua enintään noin 70 %:n tukitasoon.**

Hankkeeseen liittyvän investoinnin tuen määrä voi olla enintään 70 %. Lisäksi on huomioitava, että **yhteishankkeessa kaikkien osatoteuttajien tukiprosentti on sama.**

Tuensaajan omarahoitusosuuden tulee sisältää tuensaajan omaa rahoitusta. Lisäksi osan omarahoitusosuudesta voi kerätä jostain muualta, esimerkiksi kunnilta, kaupungeilta tai yrityksiltä.

Jos hankkeessa kehittämisen kohderyhmänä ovat yritykset, ne voivat maksaa hankkeelle osallistumismaksua. Hankkeeseen osallistuvien yritysten maksamat osallistumismaksut katsotaan tuloksi hankkeelle. Tulot vähennetään kokonaiskustannuksista, jolloin erotuksena saadaan nettokustannukset. Hankkeen rahoitussuunnitelmassa kuvataan, miten nettokustannukset rahoitetaan. EAKR- ja valtion rahoituksen tukiprosentti määritellään prosenttiosuutena nettokustannuksista.



Kuntarahoituksesta tulee neuvotella ao. kunnan/kuntien kanssa **ennen tuen hakemista ja kunnan sitoutumisesta esitettyyn rahoitusosuuteen tulee toimittaa kirjallinen todistus** (esim. viranhaltijapäätös tai ote kunnanhallituksen/lautakunnan pöytäkirjasta) haun toisessa vaiheessa eli varsinaisen rahoitushakemuksen liitteenä tai viimeistään ennen rahoituspäätöksen tekemistä.

Rakenerahastokaudella 2014–2020 on voimassa asetus, jossa määritellään hankkeiden tukikelpoiset kustannukset. Valtioneuvoston asetus rakenerahastoista osarahoitettavien menojen tukikelpoisuudesta 358/2014 on saatavissa Valtion säädöstietopankista ([www.finlex.fi](http://www.finlex.fi)).

Tärkeimmät hanketoimintaa ohjaavat säädökset ja asetukset löytyvät osoitteesta: [www.rakenerahastot.fi](http://www.rakenerahastot.fi) → Hanketoimijalle → Lait ja asetukset



# Yksinkertaistetut kustannusmallit

## Prosenttimääräisinä korvattavat kustannukset (flat rate) EAKR-hankkeessa

Uudenmaan liitto edellyttää pääsääntöisesti flat rate -mallin käyttöä. Flat rate -mallissa hankkeen välilliset kustannukset korvataan kiinteänä prosenttimääräisenä osuutena hankehenkilöstön palkkakustannuksista

Flat rate on EAKR:ssa 24 % tai 15 % hankkeen hyväksyttävistä palkkakustannuksista. Flat rate 15 % on poikkeuskäytäntö ja käytössä vain hankkeissa, joissa hankkeen sisällöstä johtuen on erityisen korkeat matkakulut.

Prosenttimääräinen korvaus (flat rate) EAKR-hankkeissa, kaksi vaihtoehtoa:

| Flat rate 24 % hankkeen hyväksyttävistä hankehenkilöstön palkkakustannuksista kattaa | Flat rate 15 % hankkeen hyväksyttävistä hankehenkilöstön palkkakustannuksista kattaa  |
|--|---|
| 1) Hankkeen matkakustannukset  |   |
| 2) Toimistokustannukset  | kohdat 2 – 6 eli muut välilliset kustannukset mutta <b>EI matkakustannuksia</b> , jotka ilmoitetaan hankkeen välittöminä kustannuksina. |
| 3) Hankehenkilöstön osallistumismaksut koulutuksiin ja seminaareihin                 |   |
| 4) Hankehenkilöstön työterveyskustannukset   |   |
| 5) Hankehenkilöstön toimitilat, koneet ja laitteet                                   |   |
| 6) Ohjausryhmän kustannukset   |   |
|  |   |

Huom! Yhteishankkeessa kaikki osahankkeet toteuttavat samaa yhteishankkeelle valittua flat rate -mallia.

*Välittömillä kustannuksilla* tarkoitetaan kustannuksia, jotka todennetaan hankkeen kirjanpidosta maksettujen laskujen ja muiden vastaavien kirjanpitositteiden avulla. Välittömien kustannusten tulee olla suoraan kohdennettavissa hankkeelle. Niihin sovelletaan voimassa olevia tukikelpoisuussäännöksiä.

### **EAKR:n välittömät kustannukset, jotka muodostavat flat raten laskentapohjan:**

Palkkakustannukset, jotka ovat syntyneet hankkeen toteuttamiseksi tarpeellisesta työstä ja perustuvat lakiin tai virka- tai työehtosopimukseen

### **EAKR:n välittömät kustannukset, joiden perusteella ei lasketa flat rate -kustannuksia. Haetaan maksuun todellisen toteuman mukaisesti.**

- hankkeen sisällölliseen toteuttamiseen kuuluvat ostopalvelut mukaan lukien palvelusta aiheutuvat matkakustannukset
- hankkeen tiedotuksesta ja markkinoinnista aiheutuvat kustannukset
- hankkeen tilintarkastuskustannukset
- hankkeen sisällön toteuttamiseen hankittavien rakennusten ja maa-alueiden hankinta- ja vuokratkustannukset
- hankkeen sisällölliseen toteuttamiseen kuuluvien koneiden ja laitteiden hankinta-, leasing-, poisto- ja vuokratkustannukset hankkeen sisällölliseen toteuttamiseen liittyvät aineelliset ja aineettomat hankinnat
- hankkeen matkakustannukset (mikäli valittuna 15 % flat rate)

### **EAKR:n välilliset kustannukset, jotka korvataan flat ratella, esim.**

Hankehenkilöstön:

- matkakustannukset (mikäli valittuna 24 % flat rate)
- toimistokustannukset
- hankehenkilöstön osallistumismaksut koulutuksiin ja seminaareihin
- hankehenkilöstön työterveyskustannukset
- ohjausryhmän kustannukset

## **Luontoissuoritukset**

EAKR-osarahoitteisissa hankkeissa ei hyväksytä luontoissuorituksia (erikseen raportoitavia kustannuksia) osana hankkeen kustannuksia tai rahoitusta.

## **Kertakorvausmalli (Lump Sum)**

Lump sum -kertakorvausmallista säädetään tukikelpoisuusasetuksessa (358/2014) 8§. Malli sopii pienille hankkeille, joiden tuotokset ovat helposti ja selkeästi todennettavissa. Kertakorvausmallin mukaisissa hankkeissa julkisen rahoituksen osuus on korkeintaan 100 000 € (= EU/valtio + kuntarahoitus + muu julkinen rahoitus). Kertakorvaushankkeessa on hankkeen tuloksen ja toteutettavat toimenpiteet oltava selkeästi ja yksiselitteisesti määriteltävissä.

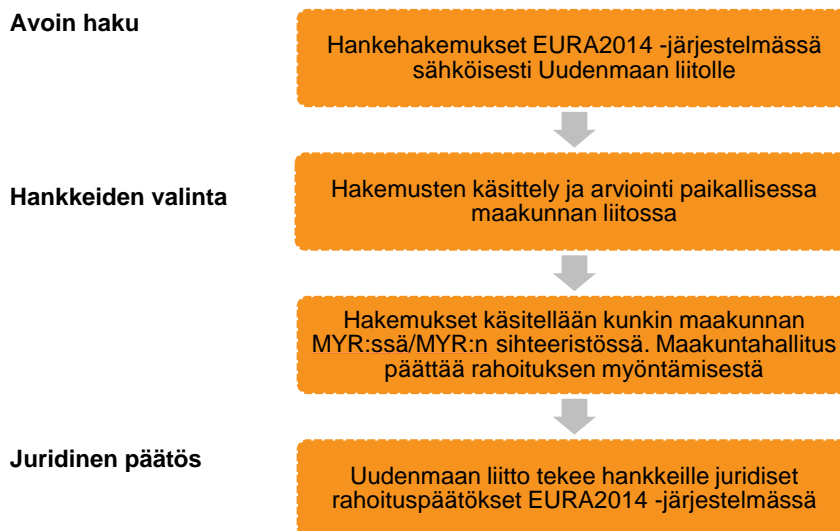
Lump sum -kertakorvausmallin mukaisesti rahoitetussa EAKR-hankkeessa voidaan kustannusarviossa käyttää 24 % yleiskuluprosenttia (flat rate).

# Varsinaisten EAKR-hakemusten käsittely ja valintaprosessi

Maakunnan liitot hallinnoivat oman alueensa Euroopan aluekehitysrahaston rahoituskehystä. EAKR-hankkeiden hallinnolliset tehtävät on kuitenkin keskitetty Etelä-Suomen maakunnan liitoista Uudenmaan liittoon. EURA2014-hakemuksessa viranomaisen, jolle hakemus jätetään, on aina Uudenmaan liitto. Käsittelyksi liitoksi valitaan se maakunnan liitto, jolta rahoitusta haetaan.

Hakemukset käsitellään ja arvioidaan paikallisessa maakunnan liitossa. Maakunnan yhteistyöryhmä (MYR) koordinoi ja yhteen sovittaa rakennerahastotoimintaa maakunnassa. Hakemukset käsitellään kunkin maakunnan MYR:ssä / MYR:n sihteeristössä. Maakuntahallitus päättää rahoituksen myöntämisestä. Uudenmaan liitto tekee hankkeille juridiset rahoituspäätökset EURA2014 -järjestelmässä.

## Hakemusten käsittelyprosessi haun toisessa vaiheessa:



# Hakemusten julkisuus

EURA 2014 -järjestelmässä voi merkitä salaisiksi liitteet, joiden katsotaan sisältävän luottamuksellisia tai salaisia tietoja. Suurta määrää liitteitä suositellaan vältettäväksi.

Rakenerahastotoimintaan sovelletaan lakia viranomaisten toiminnan julkisuudesta (julkisuuslaki, 621/1999), jonka mukaan rahoittajaviranomaisella olevat ja sille toimitettavat asiakirjat ovat lähtökohtaisesti julkisia. Asiakirjojen salassapito on mahdollista vain laissa mainituilla perusteilla, jolloin kyseeseen voi tulla esimerkiksi liike- tai ammattisalaisuuden suojaaminen (julkisuuslaki 24§). Kysymykseen voi tulla esimerkiksi rahoitushakemukselle tyypillisiä yksityiskohtaisia tietoja hakijoiden tutkimus- ja kehitystyöstä sekä yksityisten ja julkisyhteisöjen liike- ja ammattisalaisuuksista.

Hakijoiden tulee jo hankehakemusvaiheessa ottaa huomioon julkisuuslain vaatimukset. Mahdolliset edellä mainitut salassa pidettävät tiedot ja hakijan salassa pidettäväksi toivotat tiedot tulee eritellä erilliseen liitteeseen niin, että salassa pidettävä asia käy selkeästi ilmi. Salassa pidettäviä asioita koskeva liite toimitetaan rahoittajalle idea- tai hankehakemuksen liitteenä EURA 2014 -järjestelmässä. Hakijan on myös suositeltavaa perustella, miksi tiedot tulisi pitää salassa. Lähtökohtana on viranomaistoiminnan julkisuus ja tietojen salassapito on aina poikkeus. Hankehenkilöstön osaamisesta kertovat liitteet, kuten ansioluettelot, ovat lähtökohtaisesti salassa pidettäviä. Viimekätinen harkinta tietojen salassa pitämiselle on aina rahoittajaviranomaisella. Arviointi suoritetaan jokaisen hankkeen osalta erikseen.

Yhteyshenkilöiden, käsittelijöiden ja allekirjoittajien nimet voidaan tallentaa järjestelmän tietokenttiin. Hankehakemuksen taustalomakkeilla järjestelmän tietokenttiin ei tule tallentaa palkkakustannuksissa henkilön nimiä, vaan niissä tulee käyttää esimerkiksi tehtävänimikettä tai muuta tunnistetta. Henkilön nimeä ei tule myöskään käyttää järjestelmään täytettävissä tiedoissa (kustannusrivin nimessä tai selitteessä) muissa kustannuslajeissa, vaan käyttää samanlaista tehtävänimikettä tai tunnistetta kuin palkkakustannuksissa. EURA 2014 -järjestelmän tietokenttiin tai liitteisiin ei saa tallentaa henkilötunnuksia.

EURA 2014 -järjestelmän [Julkisuuslain mukainen tietojärjestelmäseloste](#) ja [Henkilötietolain mukainen rekisteriseloste](#) löytyvät osoitteesta eura2014.fi → tietoa järjestelmästä.

# Valintakriteerit

Seurantakomitea on yleisasetuksen (1313/2013) mukaisesti tutkinut ja hyväksynyt toimien valinnassa käytetyt menetelmät ja -perusteet 13.6.2014.

## Yleiset valintaperusteet

Kaikkien EAKR-ohjelmasta rahoitettavien hankkeiden tulee täyttää seuraavat *yleiset valintakriteerit*:

1. Hakijan (tai tuen siirronsaajan) toteuttajaorganisaatio ja hankkeen tuettavan toiminnan toimenpiteet ovat ohjelman erityistavoitteen mukaisia.
2. Hakija (tai tuen siirron saaja) on yksityisoikeudellinen tai julkisoikeudellinen oikeushenkilö.
3. Hankkeella on tunnistettuun tarpeeseen pohjautuva hankkeen etenemisen tarkastelun mahdollistava tavoitteellinen ja konkreettinen suunnitelma.
4. Hakijalla (tai tuen siirronsaajalla) on taloudelliset ja toiminnalliset edellytykset hankkeen toteuttamiseksi. Hakija (tai tuen siirronsaaja) ei ole konkurssissa tai laiminlyönyt oleellisesti veroja tai sosiaaliturvamaksuja, eikä hanketoteuttajan avainhenkilö ole syyllistynyt aiemmin rikokseen avustuksia haettaessa tai asetettu liiketoimintakieltoon.
5. Hankkeelle esitetyt resurssit ovat realistiset hankesuunnitelmassa esitettyjen tavoitteiden saavuttamiseksi.
6. Hakijalla (tai tuen siirronsaajalla) on edellytykset vastata hankkeella aikaansaadun toiminnan jatkuvuudesta hankkeen päättymisen jälkeen, ellei se hankkeen luonteen vuoksi ole tarpeetonta.
7. Hakijalla (tai tuen siirronsaajalla) ei ole ERI-rahastoihin kohdistuvaa täytäntöönpanokelpoista takaisinperintäpäätöstä (esim. pysyvyyssäännön rikkominen, aiemman myönnetyn valtiontuen takaisinperintäpäätöksen keskeneräisyys), jota ei ole maksettu.
8. Hankkeessa työskentelevillä on toteuttamisen kannalta tarvittava koulutus tai osaaminen.
9. Hankkeen saamaa tukea ei käytetä yleisenä toimintatukena.
10. Kehittämishankkeen tulokset ovat yleisesti hyödynnettävissä (ei koske investointihankkeita, eikä yksittäisten yritysten kehittämishankkeita).
11. Hankkeen saamalla tuella on merkittävä vaikutus hankkeen toteutumiseen.

Hakemukset, jotka täyttävät yleiset valintakriteerit, etenevät sisällölliseen arviointiin.

## Eriyiset valintaperusteet

Eriyiset valintakriteerit ovat erityistavoitekohtaisia. Valintaperusteiksi on nostettu ohjelma-asiakirjan erityistä lisäarvoa tuottavia painopisteitä tai painotuksia. Kaikkien hankkeiden tulee vaikuttaa kasvuun, kilpailukykyyn ja työllisyyteen. Kunkin erityistavoitteen valintaperusteet ovat keskenään samanarvoiset, ellei erikseen muuta ilmoiteta.

## TOIMINTALINJA 1

### Erityistavoite 1.1 Uuden liiketoiminnan luominen

- Hanke tukee uuden yrityksen/yritysten tai uuden liiketoiminnan syntymistä.
- Hanke tukee uusia innovaatioita, joilla parannetaan yrityksen tuotantoprosessien tuottavuutta, tuotteita tai palveluita.
- Hanke kohdistuu maakuntien strategioissa tunnistettuihin kärkialoihin tai kehittämiskohteisiin.
- Hanke tukee kokonaan uudentyyppisen liiketoiminnan syntymistä (toimialalla)
- Hanke edistää kasvuhakuista ja työllistävää yritystoimintaa.
- Hanke tukee pk-yrityksen kansainvälistymistä.
- Hanke edistää nuorten yrittäjien yrittäjyyspotentiaalin tunnistamista ja käyttöönottoa.
- Hanke edistää pk-yritysten yhteistyötä ja verkottumista.
- Hanke tukee sukupuolten välistä tasa-arvoa.
- Hanke tukee yhdenvertaisuutta.
- Hanke tukee kestävän kehityksen periaatteita.
- Hanke tukee EU:n Itämeren alueen strategiaa.

### Erityistavoite 2.1 Yritysten kasvun ja kansainvälistymisen edistäminen

- Hanke tukee pk-yritysten kestävää kasvua ja uudistumista.
- Hanke kohdistuu osaamisintensiiviseen pk-yritykseen.
- Hanke edistää kasvuhakuista ja työllistävää yritystoimintaa.
- Hanke kohdistuu maakuntien strategioissa tunnistettuihin kärkialoihin tai kehittämiskohteisiin.
- Hanke tukee pk-yrityksen kansainvälistymistä.
- Hanke edistää nuorten henkilöiden yritysten kasvua ja kansainvälistymistä.
- Hanke edistää pk-yritysten yhteistyötä ja verkottumista.
- Hanke tukee sukupuolten välistä tasa-arvoa.
- Hanke tukee yhdenvertaisuutta.
- Hanke tukee kestävän kehityksen periaatteita.
- Hanke tukee EU:n Itämeren alueen strategiaa.

### Erityistavoite 3.1. Pk-yritysten energiatehokkuuden edistäminen

- Hanke tukee uuden vähähiilisen yrityksen/yritysten tai vähähiilisemmän liiketoiminnan syntymistä.
- Hanke tukee kokonaan uudentyyppisen liiketoiminnan syntymistä (toimialalla).
- Hanke tukee uusia vähähiilisiä innovaatioita, joilla parannetaan yrityksen tuotantoprosessien tuottavuutta, tuotteita tai palveluita.
- Hanke tukee pk-yritysten vähähiilistä kasvua ja uudistumista.
- Hanke edistää kasvuhakuista ja työllistävää yritystoimintaa.
- Hanke tukee pk-yrityksen kansainvälistymistä.
- Hanke edistää nuorten henkilöiden yritysten kasvua ja kansainvälistymistä.
- Hanke edistää yritysten yhteistyötä ja verkottumista vähähiilisyys edistämiseksi.
- Hanke tukee sukupuolten välistä tasa-arvoa.
- Hanke tukee yhdenvertaisuutta.
- Hanke tukee kestävän kehityksen periaatteita.
- Hanke tukee EU:n Itämeren alueen strategiaa.

## TOIMINTALINJA 2

### **Erityistavoite 4.1. Tutkimus-, osaamis- ja innovaatiokeskittymien kehittäminen alueellisten vahvuuksien pohjalta**

- Hanke parantaa alueen valmiuksia tutkimuksen ja innovoinnin osaamisen kehittämiseen ja teknologiseen muutokseen.
- Hanke luo valmiuksia uusien ratkaisujen kaupalliseen hyödyntämiseen.
- Hanke toteutetaan yritysten ja tutkimus- koulutus tai kehittämisorganisaatioiden yhteistyönä.
- Hanke tukee älykästä erikoistumista yhdistämällä uudella tavalla eri osaamisalueita.
- Hanke kohdistuu maakuntien strategioissa tunnistettuihin kärkialoihin tai kehittämiskohteisiin.
- Hanke kohdistuu osaamisintensiiviselle ja työllistävälle toimialalle.
- Hanke edistää kansainvälistymistä tai verkostoihin osallistumista.
- Hanke tukee vähähiilisen talouden edistämistä.
- Hanke tukee sukupuolten välistä tasa-arvoa.
- Hanke tukee yhdenvertaisuutta.
- Hanke tukee kestävän kehityksen periaatteita.
- Hanke tukee EU:n Itämeren alueen strategiaa.

### **Erityistavoite 5.1. Yritysten innovaatiotoiminnan vahvistaminen**

- Hanke tukee pk-yrityksen t&k-toimintaa uusien tuotteiden, prosessien tai palveluiden kehittämiseksi ja kaupallistamiseksi.
- Hanke tukee pk-yritysten tiivistä yhteistyötä tutkimus- koulutus- tai kehittämisorganisaatioiden kanssa.
- Hanke luo valmiuksia uuden yrityksen t&k-toiminnan käynnistymiselle.
- Hanke tukee vähähiilisen liiketoiminnan kehittämistä ja edistää työllisyyttä.
- Hanke tukee älykästä erikoistumista yhdistämällä uudella tavalla eri osaamisalueita.
- Hanke kohdistuu maakuntien strategioissa tunnistettuihin kärkialoihin tai kehittämiskohteisiin.
- Hanke tukee sukupuolten välistä tasa-arvoa.
- Hanke tukee yhdenvertaisuutta.
- Hanke tukee kestävän kehityksen periaatteita.
- Hanke tukee EU:n Itämeren alueen strategiaa.

### **Erityistavoite 3.2. Uusiutuvan energian ja energiatehokkaiden ratkaisujen kehittäminen**

- Hanke tukee uusiutuvaan energiaan liittyvää t&k-toimintaa uusien tuotteiden, prosessien tai palveluiden kehittämiseksi ja kaupallistamiseksi.
- Hanke tukee energia- tai materiaalitehokkuuden lisäämiseen liittyvää t&k-toimintaa uusien tuotteiden, prosessien tai palveluiden kehittämiseksi ja kaupallistamiseksi.
- Hanke kohdistuu maakuntien strategioissa tunnistettuihin kärkialoihin tai kehittämiskohteisiin.
- Hanke tukee yhdyskuntien (yritysten ja kansalaisten) vähähiilisiä, uusia ratkaisuja.
- Hanke tukee älykästä erikoistumista yhdistämällä uudella tavalla eri osaamisalueita.
- Hanke lisää yritysten vähähiilisyyttä.
- Hanke tukee alueellisia materiaali- ja energiavirtojen hyödyntämistä koskevia verkostoja ja yhteistyömuotoja.
- Hanke tukee sukupuolten välistä tasa-arvoa.
- Hanke tukee yhdenvertaisuutta.
- Hanke tukee kestävän kehityksen periaatteita.
- Hanke tukee EU:n Itämeren alueen strategiaa.

**Uudellamaalla** maakunnan yhteistyöryhmä on päättänyt tällä hakukierroksella valintaperusteille seuraavat painoarvot:

| <b>Toimintalinjan 1 erityistavoitteen 1.1 erityiset valintaperusteet</b>   | <b>Painoarvo</b> |
|--|------------------|
| Hanke tukee uuden yrityksen/yritysten tai uuden liiketoiminnan syntymistä.   | 15%              |
| Hanke tukee uusia innovaatioita, joilla parannetaan yrityksen tuotantoprosessien tuottavuutta, tuotteita tai palveluita. | 8%               |
| Hanke kohdistuu maakuntien strategioissa tunnistettuihin kärkialoihin tai kehittämiskohteisiin.                          | 12%              |
| Hanke tukee kokonaan uudentyypisen liiketoiminnan syntymistä (toimialalla).  | 5%               |
| Hanke edistää kasvuhakuista ja työllistävää yritystoimintaa.   | 15%              |
| Hanke tukee pk-yrityksen kansainvälistymistä.  | 10%              |
| Hanke edistää nuorten yrittäjien yrittäjyyspotentiaalin tunnistamista ja käyttöönottoa.                                  | 12%              |
| Hanke edistää pk-yritysten yhteistyötä ja verkottumista.   | 13%              |
| Hanke tukee sukupuolten välistä tasa-arvoa.  | 4%               |
| Hanke tukee yhdenvertaisuutta.   | 2%               |
| Hanke tukee kestävän kehityksen periaatteita.  | 2%               |
| Hanke tukee EU:n Itämeren alueen strategiaa.   | 2%               |
| Yht.   | 100%             |

| <b>Toimintalinjan 1 erityistavoitteen 2.1 erityiset valintaperusteet</b>                        | <b>Painoarvo</b> |
|---|------------------|
| Hanke tukee pk-yritysten kestävästä kasvusta ja uudistumisesta.                                 | 15%              |
| Hanke kohdistuu osaamisintensiiviseen pk-yritykseen.  | 10%              |
| Hanke edistää kasvuhakuista ja työllistävää yritystoimintaa.                                    | 10%              |
| Hanke kohdistuu maakuntien strategioissa tunnistettuihin kärkialoihin tai kehittämiskohteisiin. | 15%              |
| Hanke tukee pk-yrityksen kansainvälistymistä.   | 15%              |
| Hanke edistää nuorten yrittäjien yrittäjyyspotentiaalin tunnistamista ja käyttöönottoa.         | 12%              |
| Hanke edistää pk-yritysten yhteistyötä ja verkottumista.  | 15%              |
| Hanke tukee sukupuolten välistä tasa-arvoa.   | 2%               |
| Hanke tukee yhdenvertaisuutta.  | 2%               |
| Hanke tukee kestävän kehityksen periaatteita.   | 2%               |
| Hanke tukee EU:n Itämeren alueen strategiaa.  | 2%               |
| Yht.  | 100%             |

| <b>Toimintalinjan 1 erityistavoitteen 3.1 erityiset valintaperusteet</b>  | <b>Painoarvo</b> |
|---|------------------|
| Hanke tukee uuden vähähiilisen yrityksen/yritysten tai vähähiilisemmän liiketoiminnan syntymistä.                                     | 15%              |
| Hanke tukee kokonaan uudentyypisen liiketoiminnan syntymistä (toimialalla).   | 5%               |
| Hanke tukee uusia vähähiilisiä innovaatioita, joilla parannetaan yrityksen tuotantoprosessien tuottavuutta, tuotteita tai palveluita. | 12%              |
| Hanke tukee pk-yritysten vähähiilistä kasvua ja uudistumista.   | 5%               |
| Hanke edistää kasvuhakuista ja työllistävää yritystoimintaa.  | 15%              |
| Hanke tukee pk-yrityksen kansainvälistymistä.   | 10%              |
| Hanke edistää nuorten henkilöiden yritysten kasvua ja kansainvälistymistä.  | 12%              |
| Hanke edistää yritysten yhteistyötä ja verkottumista vähähiilisyden edistämiseksi.  | 13%              |
| Hanke tukee sukupuolten välistä tasa-arvoa.   | 2%               |
| Hanke tukee yhdenvertaisuutta.  | 2%               |
| Hanke tukee kestävän kehityksen periaatteita.   | 7%               |
| Hanke tukee EU:n Itämeren alueen strategiaa.  | 2%               |
| Yht.  | 100%             |



| <b>Toimintalinjan 2 erityistavoitteen 4.1 erityiset valintaperusteet</b>   | <b>Painoarvo</b> |
|--|------------------|
| Hanke parantaa alueen valmiuksia tutkimuksen ja innovoinnin osaamisen kehittämiseen ja teknologiseen muutokseen. | 12 %             |
| Hanke luo valmiuksia uusien ratkaisujen kaupalliseen hyödyntämiseen.   | 7 %              |
| Hanke toteutetaan yritysten ja tutkimus- koulutus tai kehittämisorganisaatioiden yhteistyönä.                    | 12 %             |
| Hanke tukee älykästä erikoistumista yhdistämällä uudella tavalla eri osaamisalueita.                             | 7 %              |
| Hanke kohdistuu maakuntien strategioissa tunnistettuihin kärkialoihin tai kehittämiskohteisiin.                  | 33 %             |
| Hanke kohdistuu osaamisintensiiviselle ja työllistävälle toimialalle.  | 12 %             |
| Hanke edistää kansainvälistymistä tai verkostoihin osallistumista.   | 7 %              |
| Hanke tukee vähähiilisen talouden edistämistä.   | 2 %              |
| Hanke tukee sukupuolten välistä tasa-arvoa.  | 2 %              |
| Hanke tukee yhdenvertaisuutta.   | 2 %              |
| Hanke tukee kestävän kehityksen periaatteita.  | 2 %              |
| Hanke tukee EU:n Itämeren alueen strategiaa.   | 2 %              |
| Yht.   | 100 %            |

| <b>Toimintalinjan 2 erityistavoitteen 5.1 erityiset valintaperusteet</b>   | <b>Painoarvo</b> |
|--|------------------|
| Hanke tukee pk-yrityksen t&k-toimintaa uusien tuotteiden, prosessien tai palveluiden kehittämiseksi ja kaupallistamiseksi. | 15 %             |
| Hanke tukee pk-yritysten tiivistä yhteistyötä tutkimus-, koulutus- tai kehittämisorganisaatioiden kanssa.                  | 10 %             |
| Hanke luo valmiuksia uuden yrityksen t&k-toiminnan käynnistymiselle.   | 13 %             |
| Hanke tukee vähähiilisen liiketoiminnan kehittämistä ja edistää työllisyyttä.  | 16 %             |
| Hanke tukee älykästä erikoistumista yhdistämällä uudella tavalla eri osaamisalueita.                                       | 13 %             |
| Hanke kohdistuu maakuntien strategioissa tunnistettuihin kärkialoihin tai kehittämiskohteisiin.                            | 25 %             |
| Hanke tukee sukupuolten välistä tasa-arvoa.  | 2 %              |
| Hanke tukee yhdenvertaisuutta.   | 2 %              |
| Hanke tukee kestävän kehityksen periaatteita.  | 2 %              |
| Hanke tukee EU:n Itämeren alueen strategiaa.   | 2 %              |
| Yht.   | 100 %            |

| <b>Toimintalinjan 2 erityistavoitteen 3.2. erityiset valintaperusteet</b>   | <b>Painoarvo</b> |
|---|------------------|
| Hanke tukee uusiutuvaan energiaan liittyvää t&k-toimintaa uusien tuotteiden, prosessien, palveluiden kehittämiseksi ja kaupallistamiseksi                             | 8 %              |
| Hanke tukee energia- tai materiaalitehokkuuden lisäämiseen liittyvää t&k-toimintaa uusien tuotteiden, prosessien tai palveluiden kehittämiseksi ja kaupallistamiseksi | 8 %              |
| Hanke kohdistuu maakuntien strategioissa tunnistettuihin kärkialoihin tai kehittämiskohteisiin  | 25 %             |
| Hanke tukee yhdyskuntien (yritysten ja kansalaisten) vähähiilisiä, uusia ratkaisuja   | 8 %              |
| Hanke tukee älykästä erikoistumista yhdistämällä uudella tavalla eri osaamisalueita   | 13 %             |
| Hanke lisää yritysten vähähiilisyyttä   | 8 %              |

|  |       |
|--|-------|
| Hanke tukee alueellisia materiaali- ja energiavirtojen hyödyntämistä koskevia verkostoja ja yhteistyömuotoja | 13 %  |
| Hanke tukee sukupuolten välistä tasa-arvoa   | 2 %   |
| Hanke tukee yhdenvertaisuutta  | 2 %   |
| Hanke tukee kestävän kehityksen periaatteita   | 8 %   |
| Hanke tukee EU:n Itämeren alueen strategiaa  | 5 %   |
| Yht.   | 100 % |

### Alueelliset, täydentävät valintaperusteet

Lisäksi maakunnan yhteistyöryhmä voi päättää alueellisista, täydentävistä valintaperusteista, jotka arvioidaan asteikolla 1-5 hankearvioinnin yhteydessä.

**Uudellamaalla** tällä hakukierroksella alueellisia valintakriteereitä ovat:

1. Hanke tukee avointen, kansainvälisen tason kehitysympäristöjen rakentumista yliopistojen, ammattikorkeakoulujen, kuntien, järjestöjen ja yritysten yhteistyössä. (40 %)
2. Hankkeella on potentiaalia edistää kansainvälisesti kilpaillun T&K&I-rahoituksen saamista Uudellemaalle (60 %)

## Horisontaaliset periaatteet

Horisontaalisia periaatteita tarkastellaan kaikissa hankehakemuksissa. Rakennerrahasto-ohjelman horisontaalisia periaatteita ovat tasa-arvo, yhdenvertaisuus ja kestävä kehitys. Hanke voidaan valita rahoitettavaksi vain, jos horisontaaliset periaatteet on otettu huomioon hankesuunnitelmassa.

Tasa-arvon valtavirtaistaminen kehittämissuunnitelmissa ja projekteissa -opas:

[http://www.wom.fi/Tasa-arvon\\_valtavirtaistaminen\\_opas\\_2011.pdf](http://www.wom.fi/Tasa-arvon_valtavirtaistaminen_opas_2011.pdf)

## Lisätietoja Etelä-Suomen EAKR-rahoituksesta

Uudenmaan liiton ohjeita hankkeiden toteuttajalle sekä Starttipaketti EAKR-hankkeille -koulutuksen materiaalit löytyvät [Etelä-Suomen materiaalipankista](#) rakennerrahastot.fi -sivulla.

Hankesuunnitelmaan liittyvissä sisällöllisissä asioissa käänny ensisijaisesti oman maakunnan liittosi puoleen. Uudenmaan liitto auttaa hankehallinnollisissa ja hakuteknisissä kysymyksissä

**Uudenmaan liitto,**  
**Koordinoiva maakunnan liitto Etelä-Suomen alueella**  
 Posti- ja käyntiosoite: Esterinportti 2 B, 00240 Helsinki

Antti Taronen, rakennerrahastoasiantuntija  
 puh. 040 507 9998  
[antti.taronen@uudenmaanliitto.fi](mailto:antti.taronen@uudenmaanliitto.fi)

Irene Gröhn, rakennerahastoasiantuntija  
puh. 040 182 4828  
[irene.grohn@uudenmaanliitto.fi](mailto:irene.grohn@uudenmaanliitto.fi)

Tiina Huotari, ohjelmajohtaja  
puh. 0400 418 029  
[tiina.huotari@uudenmaanliitto.fi](mailto:tiina.huotari@uudenmaanliitto.fi)

### **Etelä-Karjalan liitto**

Posti- ja käyntiosoite: Kauppakatu 40 D, 53100 Lappeenranta

Satu Sikanen, aluekehitysjohtaja  
puh. +358 400 661 318  
[satu.sikanen@ekarjala.fi](mailto:satu.sikanen@ekarjala.fi)

### **Hämeen liitto**

Posti- ja käyntiosoite: Niittykatu 5, 13100 Hämeenlinna

Minna Takala, aluekehitysasiantuntija  
puh +358 50 526 4648  
[minna.takala@hame.fi](mailto:minna.takala@hame.fi)

### **Kymenlaakson liitto**

Postiosoite: PL 35, 48601 Kotka  
Käyntiosoite: Karhulantie 36 B, 48600 Kotka

Riitta Kallström, vs. aluekehitysjohtaja  
puh. +358 50 368 3936  
[riitta.kallstrom@kymenlaakso.fi](mailto:riitta.kallstrom@kymenlaakso.fi)

### **Päijät-Hämeen liitto**

Postiosoite: PL 50, 15111 Lahti  
Käyntiosoite: Hämeenkatu 9 A, 15110 Lahti

Riitta Nieminen, kehittämisjohtaja  
puh. 040 508 6526  
[riitta.nieminen@paijat-hame.fi](mailto:riitta.nieminen@paijat-hame.fi)

Petri Veijalainen, erityisasiantuntija  
puh. 044 771 9466  
[petri.veijalainen@paijat-hame.fi](mailto:petri.veijalainen@paijat-hame.fi)

### **Varsinais-Suomen liitto**

Postiosoite: Ratapihankatu 36, 20100 Turku

Ville Roslakka, erikoissuunnittelija  
puh. 050 592 0404  
[ville.roslakka@varsinais-Suomi.fi](mailto:ville.roslakka@varsinais-Suomi.fi)

## **Tärkeät nettiosoitteet**

[www.rakennerahastot.fi](http://www.rakennerahastot.fi)

[www.eura2014.fi](http://www.eura2014.fi)

[www.uudenmaanliitto.fi](http://www.uudenmaanliitto.fi)